

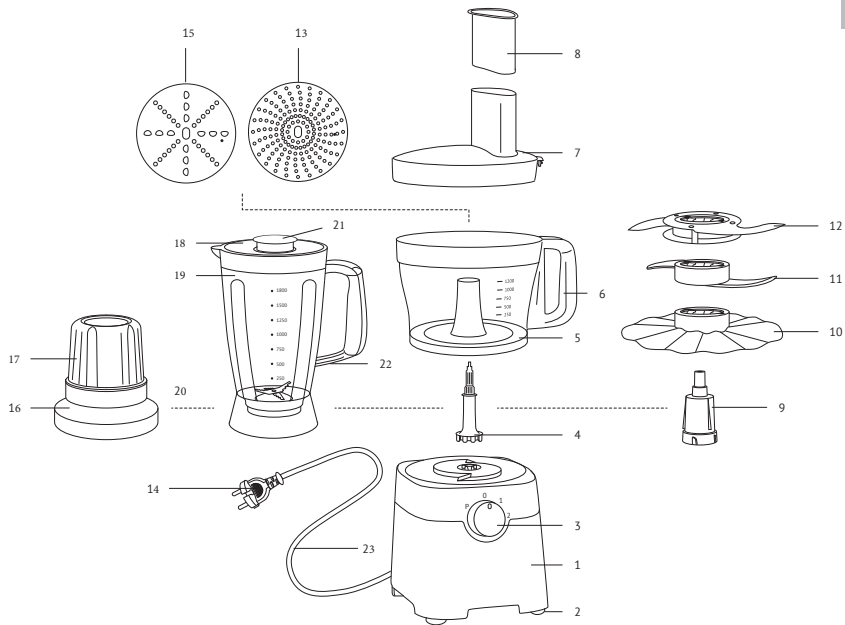


КУХОННЫЙ ПРОЦЕССОР

EFP-2049



Руководство пользователя



A2

			
			✓
	✓	✓	✓
	✓	✓	
	✓		

УВАЖАЕМЫЙ ПОКУПАТЕЛЬ!

Благодарим вас за то, что отдали предпочтение бытовой технике Eurostek.

Eurostek – это качество, надежность и неизменно внимательное отношение к потребностям клиентов. Надеемся, что вам понравится продукция компании и вы также будете выбирать наши изделия в будущем.



Прежде чем использовать данное изделие, внимательно прочитайте руководство по эксплуатации и сохраните его в качестве справочника. Правильное использование прибора значительно продлит срок его службы.

МЕРЫ БЕЗОПАСНОСТИ

- Производитель не несет ответственности за повреждения, вызванные несоблюдением требований техники безопасности и правил эксплуатации изделия.
- Данный электроприбор представляет собой многофункциональное устройство для приготовления пищи в бытовых условиях и может применяться в квартирах, загородных домах, гостиничных номерах, бытовых помещениях магазинов, офисов или в других подобных условиях непромышленной эксплуатации. Промышленное или любое другое нецелевое использование устройства будет считаться нарушением условий надлежащей эксплуатации изделия. В этом случае производитель не несет ответственности за возможные последствия.
- Перед подключением устройства к электросети проверьте, совпадает ли ее напряжение с номинальным напряжением питания прибора (см. технические характеристики или заводскую табличку изделия).
- Используйте удлинитель, рассчитанный на потребляемую мощность прибора: несоответствие параметров может привести к короткому замыканию или возгоранию кабеля.
- Выключайте прибор из розетки после использования, а также во время его очистки или перемещения. Извлекайте электрошнур сухими руками, удерживая его за штепсель, а не за провод.
- Не протягивайте шнур электропитания в дверных проемах или вблизи источников тепла. Следите за

тем, чтобы электрошнур не перекручивался и не перегибался, не соприкасался с острыми предметами, углами и кромками мебели.

STOP

ПОМНИТЕ: случайное повреждение кабеля электропитания может привести к неполадкам, которые не соответствуют условиям гарантии, а также к поражению электротоком. При повреждении шнура электропитания во избежание опасности его должен заменить изготовитель или его агент, или аналогичное квалифицированное лицо.

- Не устанавливайте чашу с продуктами на мягкую поверхность. Это делает прибор неустойчивым во время работы.
- Запрещается прикасаться к подвижным частям прибора во время его работы. Будьте осторожны при работе с S-образным ножом или другими насадками с острыми лезвиями.
- Запрещена эксплуатация прибора на открытом воздухе: попадание влаги или посторонних пред-

метов внутрь корпуса устройства может привести к его серьезным повреждениям.

- Перед очисткой прибора убедитесь, что он отключен от электросети и полностью остыл. Строго следуйте инструкциям по очистке прибора.

STOP

ЗАПРЕЩАЕТСЯ погружать корпус прибора в воду или помещать его под струю воды!

- Прибор не предназначен для использования лицами (включая детей) с пониженными физическими, психическими или умственными способностями или при отсутствии у них опыта или знаний, если они не находятся под контролем или не проинструктированы об использовании данного прибора лицом, ответственным за их безопасность. Дети должны находиться под присмотром для недопущения игры с прибором
- Запрещены самостоятельный ремонт прибора или внесение изменений в его конструкцию. Ремонт прибора должен производиться исключительно специалистом авторизованного сервис-центра.

Непрофессионально выполненная работа может привести к поломке прибора, травмам и повреждению имущества.

Запрещено использование прибора при любых неисправностях.

Технические характеристики

Модель	EFP-2049
Мощность	800 Вт
Напряжение	220-240 В, 50 Гц
Защита от поражения электротоком	класс II
Импульсный режим	есть
Объем чаши измельчителя	1200 мл
Чаша блендера с крышкой	1750 мл
Насадка терка.....	есть
Насадка для нарезки ломтиками.....	есть
Насадка для приготовления эмульсий и взбивания.....	есть
Насадка для замешивания теста.....	есть
S-образный нож	есть
Кофемолка	есть

Комплектация

Основание комбайна с электродвигателем	1 шт.
Чаша измельчителя с крышкой	1 шт.
Толкатель	1 шт.
нование-втулка для крепления ножей	1 шт.
S-образный нож с чехлами для безопасного хранения	1 шт.
Насадка для замешивания теста.....	1 шт.

Насадка для приготовления эмульсий и взбивания	1 шт.
Насадка терка.....	1 шт.
Насадка для нарезки ломтиками	1 шт.
Съемная втулка.....	1 шт.
Колба насадки-кофемолки.....	1 шт.
Крышка-переходник кофемолки.....	1 шт.
Чаша блендера.....	1 шт.
Герметичная крышка чаши блендера со съемной заглушкой.....	1 шт.

Устройство модели

1. Основание прибора с электродвигателем
2. Нескользящие ножки с присосками
3. Регулятор скорости вращения
4. Съёмная втулка
5. Чаша измельчителя с градуированной мерной шкалой
6. Ручка чаши измельчителя
7. Крышка чаши измельчителя с отверстием для подачи продуктов
8. Толкатель
9. Основание для крепления ножей
10. Насадка для приготовления эмульсий и взбивания
11. Насадка для замешивания теста
12. S-образный нож
13. Насадка терка
14. Вилка
15. Насадка для нарезки ломтиками
16. Крышка-переходник кофемолки
17. Колба насадки-кофемолки
18. Крышка чаши блендера с отверстием для подачи продуктов
19. Чаша блендера с градуированной шкалой
20. Несъёмный нож
21. Заглушка крышки чаши блендера
22. Ручка чаши блендера
23. Шнур электропитания

I. ПЕРЕД НАЧАЛОМ ИСПОЛЬЗОВАНИЯ

Осторожно достаньте изделие и его комплектующие из коробки. Удалите все упаковочные материалы и рекламные наклейки.



Обязательно сохраните на месте предупреждающие наклейки, наклейки-указатели (при наличии) и табличку с серийным номером изделия на его корпусе!

После транспортировки или хранения при низких температурах необходимо выдержать прибор при комнатной температуре не менее 2 часов перед включением.

Полностью размотайте электрошнур. Корпус прибора протрите влажной тканью. Съёмные детали промойте мыльной водой, тщательно просушите все элементы прибора перед включением в электросеть. Будьте осторожны при обращении с ножами: они очень острые.

Перед началом работы убедитесь в том, что внутренние и внешние части прибора не имеют повреждений, сколов и других дефектов.

II. ЭКСПЛУАТАЦИЯ ПРИБОРА

Благодаря комплекту сменных насадок кухонный комбайн может выполнять функции нескольких кухонных приборов

A1 :

Блендер измельчает и равномерно смешивает ингредиенты для детского питания, освежающих коктейлей, супов-пюре
S-образный нож быстро измельчает мясо, твердый сыр, овощи, лесные и грецкие орехи, травы, чеснок и другие продукты
Эмульгирующий нож незаменим для приготовления различных эмульсий, до-машнего майонеза и других соусов
Нож для теста предназначен для приготовления жидкого теста
Двусторонняя терка (крупная/мелкая) мелко нарезает яблоки, морковь, корни сельдерея, твердый сыр и другие продукты для салатов или для после-дующей обжарки (пассерования)
Терка для приготовления пюре быстро превратит вареный картофель в однородное картофельное пюре; может быть использована в качестве средней терки для измельчения сырых и вареных овощей
Кофемолка быстро и качественно измельчает кофейные зерна до грубого, сред-него или тонкого помола

Общие правила работы с прибором

1. Заполняйте чашу комбайна продуктами не выше максимальной отметки на мерной шкале, а чашу блендера – не более чем на 2/3 максимального объема.
2. При измельчении с помощью сменных насадок загружайте продукты в чашу через отверстие для подачи продуктов, используя толкатель. Не прилагайте чрезмерных усилий.

STOP

ЗАПРЕЩАЕТСЯ проталкивать продукты иными предметами или руками во избежание травм или поломки прибора!



ВНИМАНИЕ! Прибор оборудован защитной системой блокировки двигателя. Если насадки были установлены на прибор неправильно, двигатель не будет работать.

3. Начинайте работу на первой скорости, при необходимости увеличивая ее с помощью регулятора.
4. Используйте высокую скорость (регулятор скорости в положении 2) для обработки твердых продуктов.
5. Мясо перед измельчением или нарезкой разморозьте, отделите от костей и удалите жилы.
6. Перед обработкой горячих продуктов дайте им остыть: они станут тверже, что облегчит нарезку и предотвратит превращение продуктов в пюре.
7. Перед обработкой фруктов и ягод разрежьте их и извлеките косточки.
8. Все продукты перед обработкой должны быть разморожены.
9. Перед смешиванием горячих продуктов снимите емкость с плиты. Дайте продуктам остыть, не смешивайте продукты или жидкости при температуре выше 80°C. Берегитесь брызг, начинайте обработку продуктов на минимальной скорости.

Подготовка комбайна к работе

1. Подготовьте продукты к обработке. При использовании измельчителя перед обработкой нарежьте продукты кусочками.
2. Убедитесь, что прибор отсоединен от электросети, регулятор скорости вращения находится в положении 0.
3. Установите основание прибора на ровную твердую горизонтальную поверхность. Электророзетка должна быть доступна для подключения прибора и быстро отсоединения его от электросети.
4. Установите на комбайн необходимую насадку.

Использование сменных ножей

1. Установите съемную втулку в разъем на основании прибора. Установите чашу комбайна на основание. Поверните чашу по часовой стрелке до щелчка.
2. Установите основание для крепления ножей на втулку до упора так, чтобы выступы на втулке совпали с прорезями на основании для крепления ножей.
3. Установите один из ножей на основание так, чтобы выступы на основании совпали с прорезями на ноже.



При установке и снятии S-образного ножа будьте предельно аккуратны. Лезвия очень острые!

4. Поместите в чашу продукты, которые необходимо обработать.
5. Плотно установите крышку на чашу и поверните крышку по часовой стрелке так, чтобы выступ на крышке совместился с пазом на ручке чаши.
6. Поместите толкатель в отверстие для подачи продуктов.
7. Подключите прибор к электросети.
8. Переведите регулятор скорости вращения в положение **1** или **2**. Для остановки комбайна верните регулятор в положение **0**. Для кратковременной обработки продуктов на максимальной скорости удерживайте регулятор скорости в положении **P**.
9. Максимальное время обработки – 1 минута. Перед повторной обработкой делайте перерыв не менее 3 минут. После 5 включений подряд необходимо дать прибору полностью остыть в течение 15 минут.
10. После окончания работы отсоедините прибор от электросети.
11. Откройте крышку, повернув ее против часовой стрелки. Снимите основание для крепления вместе с ножом со

втулки. Снимите нож с основания. Отсоедините чашу комбайна и съемную втулку от основания прибора. Проведите полную очистку прибора.

Использование терки (шинковки)

1. Установите съемную втулку на соединительный вал внутри чаши комбайна.
2. Выберите необходимую для работы терку (шинковку) и установите ее рабочей поверхностью вверх в держатель для терки/шинковки. Помните, что терка (кроме терки для приготовления пюре) и шинковка имеют две рабочие стороны: для крупной и мелкой нарезки продуктов.
3. Установите держатель для терки/шинковки внутрь чаши на съемную втулку.
4. Установите крышку на чашу так, чтобы стрелка Δ на краю крышки находилась над значком \square на чаше (над мерной шкалой). Поверните крышку по часовой стрелке до щелчка, чтобы стрелка Δ на крышке оказалась над значком \square .
5. Подключите прибор к электросети.
6. Переведите регулятор скорости вращения в положение **1** или **2**. Для остановки комбайна верните регулятор в положение **0**. Для кратковременной обработки продуктов на



Загружайте продукты в чашу через отверстие для подачи продуктов при помощи толкателя. Не прилагайте чрезмерных усилий. Запрещается проталкивать продукты иными предметами или руками во избежание травм или поломки прибора!

8. После окончания работы отсоедините прибор от электросети.
9. Откройте крышку, повернув ее против часовой стрелки. Снимите диск-основание со втулки. Снимите насадку с диска. Отсоедините чашу комбайна и съемную втулку от основания прибора. Проведите полную очистку прибора.

Использование кофемолки

1. Наполните стеклянную колбу кофемолки зернами на 1/3.
2. Закрутите крышку-переходник до упора. Маркер на крышке должен совпасть с указателем на колбе.
3. Переверните кофемолку и установите ее на корпус комбайна. Поверните переходник кофемолки по часовой стрелке до упора.
4. Подключите прибор к электросети.
5. Обрабатывайте кофе, переводя регулятор скорости в положение **P** на непродолжительное время. Для остановки комбайна переводите регулятор в положение **O**.



*Не удерживайте регулятор скорости в положении **P** дольше 30 секунд. Делайте перерывы между включениями прибора.*

6. По окончании работы с прибором отсоедините его от электросети.
7. Поверните переходник кофемолки против часовой стрелки и снимите кофемолку с основания комбайна. Переверните кофемолку и снимите с колбы крышку. Проведите полную очистку прибора.

Использование чаши блендера

1. Установите чашу блендера на основание. Поверните ее по часовой стрелке до упора.
2. Поместите в чашу продукты в соответствии с «Общими правилами работы с прибором».
3. Плотно закройте чашу крышкой. Вставьте заглушку в отверстие чаши (выступы на заглушке должны войти в выемки на крышке) и поверните по часовой стрелке до упора. Не включайте прибор с открытой крышкой!

4. Подключите прибор к электросети.
5. Переверните регулятор скорости вращения в положение **1** или **2**. Для остановки комбайна верните регулятор в положение **0**. Для кратковременной обработки продуктов на максимальной скорости удерживайте регулятор скорости в положении **P**.
6. При необходимости добавления ингредиентов остановите работу прибора и снимите заглушку. Добавьте ингредиенты через отверстие в крышке, перед продолжением работы установите заглушку обратно.
7. По окончании работы с прибором отсоедините его от электросети.
8. Поверните закрытую чашу блендера против часовой стрелки и снимите ее с основания комбайна. Проведите полную очистку прибора.

III. УХОД ЗА ПРИБОРОМ

Протирайте основание прибора влажной мягкой тканью.

STOP

ЗАПРЕЩАЕТСЯ помещать основание прибора под струю воды или погружать его в воду.

Съемные части промывайте теплой мыльной водой каждый раз после использования. Металлические поверхности и детали хорошо отмываются, приобретая блеск, при добавлении в воду лимонного сока. При очистке ножей и лезвий будьте аккуратны – они очень острые. Промывайте их под струей теплой воды.



ЗАПРЕЩАЕТСЯ использование при очистке прибора грубых салфеток или губок, абразивных паст. Также недопустимо использование любых химически агрессивных или других веществ, не рекомендованных для применения с предметами, контактирующими с пищей.



Некоторые продукты (например, морковь или свекла) могут окрасить детали прибора. В этом случае промойте окрасившиеся детали в специальном отбеливающем растворе сразу после использования.

Оптимальные способы очистки каждой части прибора приведены в таблице **A2**.

И ПЕРЕД ОБРАЩЕНИЕМ В СЕРВИС-ЦЕНТР

Неисправность	Возможная причина	Способ устранения
Прибор не работает	Шнур электропитания не подсоединен к электросети	Подсоедините шнур питания прибора к электросети
	В электророзетке отсутствует напряжение	Подключите прибор к исправной электророзетке
	Сработала система блокировки двигателя из-за неправильной сборки прибора	Выключите прибор и отсоедините его от электросети. Произведите сборку прибора в соответствии с разделом «Эксплуатация прибора»
При измельчении продуктов чувствуется сильная вибрация прибора	Продукты нарезаны слишком крупно	Нарезайте продукты мельче
	Прибор установлен на наклонной или неровной поверхности	Установите прибор на ровную твердую горизонтальную поверхность
Во время работы появился запах пластика	Прибор перегрелся	Сократите время непрерывной работы прибора. Увеличьте интервалы между включениями
	Прибор новый, запах исходит от защитного покрытия	Проведите тщательную очистку прибора (см. «Уход за прибором»). Запах исчезнет после нескольких включений



В случае если неисправность устранить не удалось, обратитесь в авторизованный сервисный центр.

ХРАНЕНИЕ, ТРАНСПОРТИРОВКА

Перед транспортировкой и повторной эксплуатацией очистите и просушите все части прибора. Храните прибор в сухом вентилируемом месте вдали от нагревательных приборов и попадания прямых солнечных лучей. При транспортировке и хранении запрещается подвергать прибор механическим воздействиям, которые могут привести к повреждению прибора и/или нарушению целостности упаковки. Необходимо беречь упаковку прибора от попадания воды и других жидкостей.

УТИЛИЗАЦИЯ

Электробытовой прибор и упаковочные материалы должны быть утилизированы в соответствии с наименьшим вредом для окружающей среды в соответствии с правилами по утилизации отходов в вашем регионе.



РАСШИФРОВКА СЕРИЙНОГО НОМЕРА

*Серийный номер указан на изделии (см. табличку с обратной стороны изделия)

2020 08 0001

Порядковый номер изделия
Месяц изготовления
Год изготовления

ГАРАНТИЙНЫЕ ОБЯЗАТЕЛЬСТВА

Гарантийный срок на территории Российской Федерации 1 год с момента приобретения. В течение гарантийного периода изготовитель обязуется устранить путем ремонта, замены деталей или замены всего изделия любые заводские дефекты, вызванные недостаточным качеством материалов или сборки. Гарантия вступает в силу только в том случае, если дата покупки подтверждена печатью магазина и подписью продавца на оригинальном гарантийном талоне. Настоящая гарантия признается лишь в том случае, если изделие применялось в соответствии с руководством по эксплуатации, не ремонтировалось, не разбиралось и не было повреждено в результате неправильного обращения с ним, а также сохранена полная комплектность изделия. Данная гарантия не распространяется на естественный износ изделия и расходные материалы (фильтры, лампочки, антипригарные покрытия, уплотнители и т. д.), а также аккумуляторные источники питания и батареи питания. Срок службы изделия и срок действия гарантийных обязательств на него исчисляются со дня продажи или с даты и изготовления изделия (в случае, если дату продажи определить невозможно).

Срок службы товара 3 года при соблюдении условий эксплуатации.

Настоящая гарантия действительна при соблюдении следующих условий:

1. Изделие должно быть приобретено только на территории Российской Федерации, причем исключительно для личных бытовых нужд. Изделие должно использоваться в строгом соответствии с руководством по эксплуатации с соблюдением правил и требований по безопасности.
2. Обязанности изготовителя по настоящей гарантии исполняются на территории Российской Федерации продавцами уполномоченными дилерами изготовителя и

После окончания срока гарантии ремонт изделий производится за оплату сервисным центром. Прибор прошел все необходимые испытания на соответствие и безопасность, определенными директивами СЕ и стандартами ГОСТ-Р и соответствует современным техническим стандартам безопасности. Компания оставляет за собой право вносить технические изменения в конструкцию.

официальными (авторизованными) обслуживающими сервисными центрами. Настоящая гарантия не распространяется на изделия, приобретенные у неуполномоченных изготовителем продавцов, которые самостоятельно отвечают перед потребителем в соответствии с российским законодательством.

Гарантия не может быть предоставлена в случае:

- Механических и (или) тепловых повреждений устройства и (или) шнура,
 - Нарушении сохранности пломб,
 - Наличии следов самостоятельной разборки прибора.
 - При неправильной установке прибора, требующего специального подключения
 - При наличии повреждений вызванных домашними животными, грызунами или бытовыми насекомыми
 - При наличии повреждений, вызванных стихийными бедствиями или действиями посторонних лиц
 - При повышенном износе деталей в результате использования изделия коммерческих целях. полностью заполненного оригинала гарантийного талона на этот прибор с печатью продавца и оригиналом товарного или кассового чека, выданного продавцом, подтверждающим дату покупки изделия.
4. Настоящая гарантия действительна только для изделий, используемых для личных бытовых нужд, и не распространяется на изделия, которые используются или использовались для коммерческих или промышленных целей .

