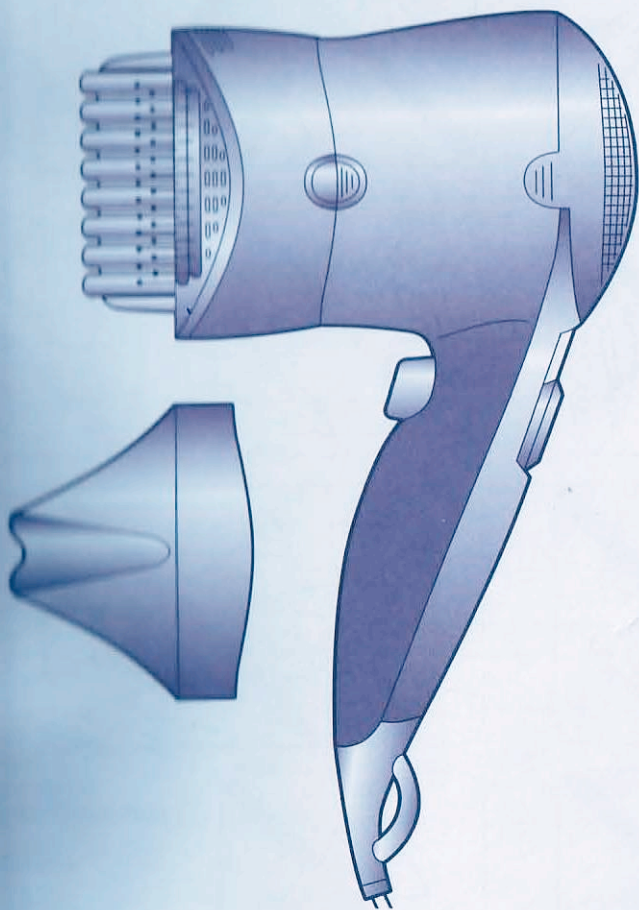


Rowenta

LISSIMA



Gebrauchsan-

Instruction

Návod

Használa

Instrukcja

Instruçioni c

Navodilo za

Упътване за

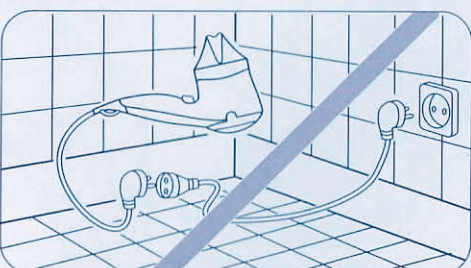
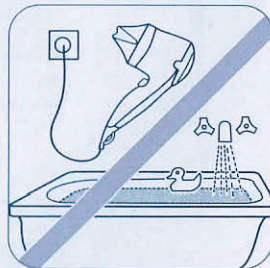
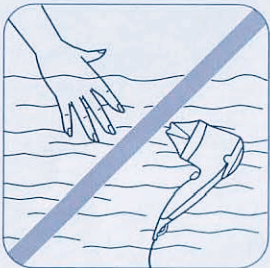
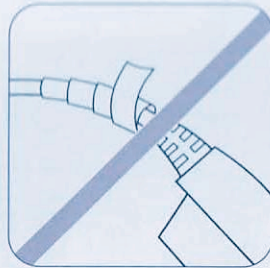
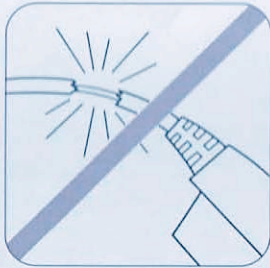
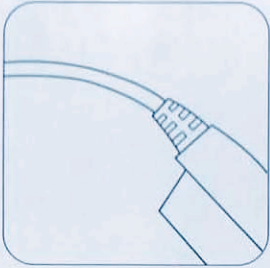
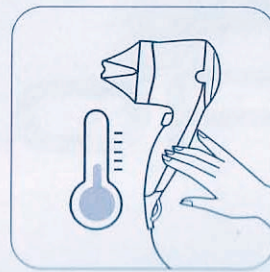
Návod n

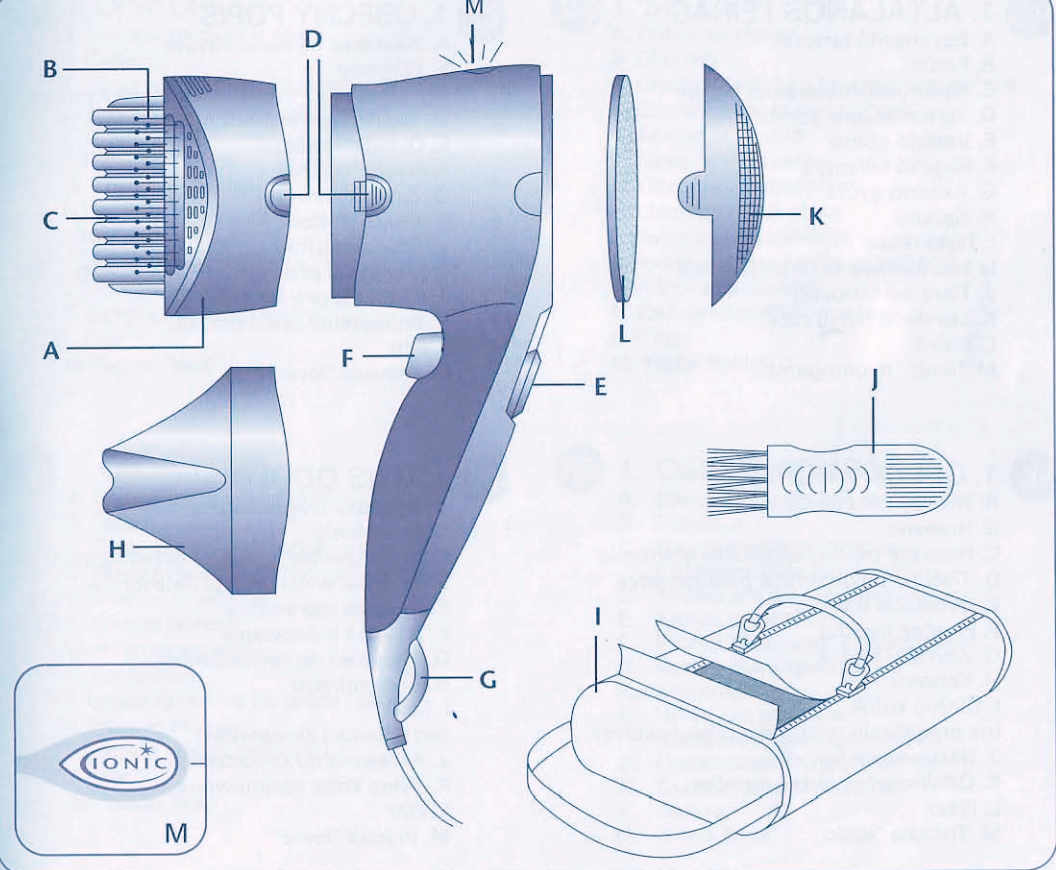
Uputstva za

Uputstvo za

Инструкция по испол

تعمال





D 1. ALLGEMEINE BESCHREIBUNG

- A. Zubehör zum Glätten
- B. Kämmе
- C. Glättplatten mit Keramiküberzug
- D. Taste zum Entfernen des Zubehörs
- E. Steuertaste
- F. Fixierknopf
- G. Haltering
- H. Konzentrator
- I. Tasche (zum Aufbewahren von Gerät und Zubehör)
- J. Reinigungszubehör
- K. Abnehmbarer Filterschutz
- L. Filter
- M. "Ionic" - Schalter

GB 1. GENERAL DESCRIPTION

- A. Straightener attachment
- B. Combs
- C. Ceramic straightening plates
- D. Attachment removal button
- E. Control button
- F. Cold air shot button
- G. Hanging loop
- H. Concentrator
- I. Carry case (dryer and attachments)
- J. Cleaning brush
- K. Removable grid
- L. Filter
- M. "Ionic" button

SR

1. OPŠTI OPIS

- A. Dodatak za ravnanje kose
- B. Češljevi
- C. Glatke pločice sa keramičkom prevlakom
- D. Dugme za postavljanje dodataka
- E. Dugme za uključivanje
- F. Taster za fiksiranje
- G. Prsten za suspenziju
- H. Koncentrator
- I. Torbica za delove
(za aparat i pribor)
- J. Pribor za čišćenje
- K. Zadnja rešetka, nepokretna
- L. Filter
- M. Dugme "Ionic"

SLO

1. SPLOŠNI OPIS

- A. Pribor za likanje
- B. Glavniki
- C. Gladke ploščice s keramično prevleko
- D. Gumb za snemanje pribora
- E. Komandni gumb
- F. Tipka za utrjevanje
- G. Obroček za obešanje
- H. Usmerjevalnik zraka
- I. Torba za shranjevanje
(aparata in pripadajočega pribora)
- J. Pribor za čiščenje
- K. Zadnja snemljiva mreža
- L. Filter
- M. Tipka "Ionic"

HR

1. OPĆENITI OPIS

- A. Dodatak za izravnavanje kose
- B. Češljevi
- C. Glatke pločice s keramičkom prevlakom
- D. Gumb za postavljanje dodataka
- E. Gumb za uključivanje
- F. Tipka za fiksiranje
- G. Prsten za suspenziju
- H. Koncentrator
- I. Torbica za dijelove (za aparat i pribor)
- J. Pribor za čišćenje
- K. Stražnja rešetka, nepomična
- L. Filter
- M. Tlačidlo "Ionic"

RF

1. ОБЩЕЕ ОПИСАНИЕ

- A. Принадлежность для распрямления
- B. Расчески
- C. Разглаживающие пластины
с керамическим покрытием
- D. Кнопка для снятия принадлежности
- E. Кнопка управления
- F. Кнопка "Фиксация" с блокировкой
- G. Кольцо для подвешивания
- H. Концентратор
- I. Чехол для хранения
(аппарата и принадлежностей)
- J. Принадлежности для очистки
- K. Съёмная задняя решетка
- L. Фильтр
- M. Кнопка "Ionic"

ع

١. وصف عام

- A. إكسسوارات التلميس
- B. أمشاط
- C. صفيحتا التلميس الملبستان بالسيراميك
- D. زر فصل الإكسسوارات
- E. زر التحكم
- F. زر التثبيت قابل للحصر
- G. حلقة التعليق
- H. طرف التركيز
- A. علبة الترتيب (لحفظ الجهاز والأكسسوارات)
- J. فرشاة التنظيف
- K. شبكة خلفية قابلة للحريك
- L. فلتر
- M. ازر "Ionic"

Для получения лучшего результата перед использованием LISSIMA внимательно прочитайте инструкцию по использованию, а также рекомендации по технике безопасности.



"Ultra-liss system with Ceramic": Эта уникальная система позволяет одновременно разгладить и высушить волосы, не повреждая их.

Технология с применением керамики делает волосы блестящими и предохраняет структуру волос.

СИСТЕМА «ИОНИЗАЦИЯ»: При нажатии на кнопку "IONIC" («ионизация») ваш прибор **автоматически** начинает испускать негативно заряженные ионы, уменьшающие статический электрический заряд. Волосы становятся блестящими и не представляют трудностей при расчесывании.

2. СОВЕТЫ ПО ТЕХНИКЕ БЕЗОПАСНОСТИ

• Убедитесь, что напряжение устройства соответствует напряжению вашей электросети. Любая ошибка подключения может нанести непоправимый ущерб, который не покрывается гарантией.

• Не используйте устройство и свяжитесь с сервисным центром, если:

- ваше устройство упало
- возникла проблема функционирования.

• Никогда не берите аппарат мокрыми руками и не пользуйтесь им вблизи источников воды, таких как ванна, умывальник или др.

• Если вы пользуетесь сушилкой в ванной, отключайте ее после использования, так как близость воды может представлять опасность, даже если сушилка остановлена.

• Аппарат должен отключаться:

- перед очисткой и техобслуживанием,
- в случае аномалий функционирования,
- как только вы закончили им пользоваться,
- если вы отлучились, даже на несколько минут.

• Чтобы обеспечить дополнительную защиту, рекомендуется установить в электрической сети предохранительное устройство остаточного дифференциального тока, рассчитанное на номинальное значение рабочего дифференциального тока, не превышающее 30 мА. Обратитесь за консультацией к квалифицированному электротехнику.

• Во избежание любого риска в случае повреждения шнура питания он должен быть заменен изготовителем, его центром сервисного обслуживания или лицом такой же квалификации.

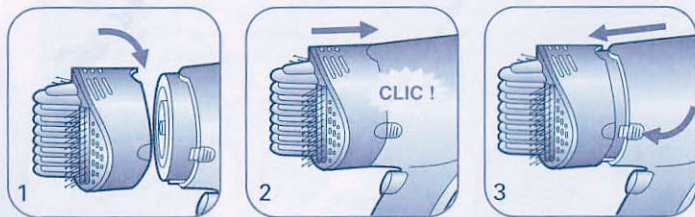
• Ваше устройство может быть отремонтировано только с помощью специальных инструментов, имеющихся в уполномоченном сервисном центре.

• Аппарат имеет защитную систему от перегрева: В случае перегрева (например, из-за загрязнения задней решетки) аппарат останавливается автоматически: обращайтесь в Отдел послепродажного обслуживания.

ГАРАНТИЯ

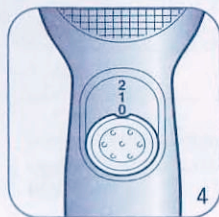
Это устройство было разработано исключительно для домашнего использования. Оно не может быть использовано в профессиональных целях. В случае некорректного использования гарантия прекращает свое действие.

3. РЕКОМЕНДАЦИИ ПО ИСПОЛЬЗОВАНИЮ



УСТАНОВКА И СНЯТИЕ ПРИНАДЛЕЖНОСТЕЙ:

Установите принадлежность (РАСПРЯМИТЕЛЬ или КОНЦЕНТРАТОР) на аппарат, держа ее выемкой вверх (Рис. 1). Слегка придавите до появления щелчка (Рис. 2).



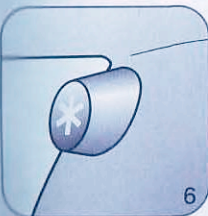
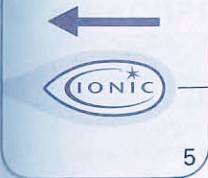
Для снятия: чтобы снять принадлежность, нажмите на кнопку (Рис. 3).

СКОРОСТИ:

LISSIMA предлагает следующие уровни скорости/температуры (Рис. 4):

- Уровень 1: средний поток воздуха и температура, приспособленная для укладки волос (подходит для идеального распрямления).
- Уровень 2: мощный поток воздуха, очень подходящий для быстрой сушки волос.

- Подтолкните вперед движок режима «ИОНИЗАЦИЯ»: включается подсветка движка, свидетельствующая, что прибор работает в режиме «ионизации». Этот режим уменьшает статический электрический заряд волос (Рис. 5).
- Для отключения режима ионизации сдвиньте движок в обратную сторону.



КНОПКА "ФИКСАЦИЯ" С БЛОКИРОВКОЙ:
 Чтобы зафиксировать прическу, рекомендуем снизить температуру воздушной струи на завершающей стадии укладки волос. Нажмите на кнопка "Фиксация" (Рис.6), после чего нажмите на нее еще раз, чтобы вернуться к первоначальной температуре.

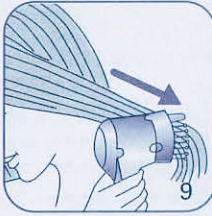
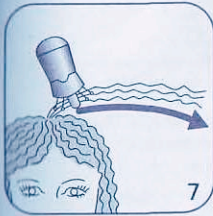


КОНЦЕНТРАТОР:
 Концентратор позволяет точно направлять поток воздуха на волосы.

КАК ИСПОЛЬЗОВАТЬ LISSIMA?

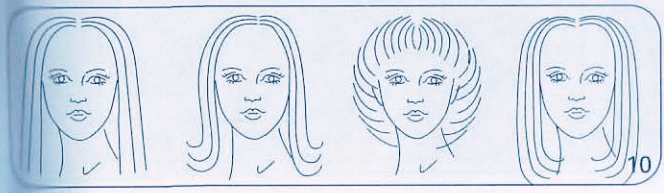
Вот основы техники распрямления от корней до кончиков волос:

- Хорошо отожмите вымытые волосы полотенцем и тщательно распутайте их.
 - Слегка просушите волосы, используя функцию сушки (с помощью концентратора или без него), оставляя их влажными.
 - Установите принадлежность для распрямления "Система ультрасглаживания" и выберите скорость "1".
 - Поднесите аппарат к корням волос сверху или снизу пряди, которую вы хотите распрямить, погружая пластинки для распрямления вглубь пряди (Рис. 7 и 8).
 - Слегка наклоните аппарат так, чтобы хорошо закрепить прядь между пластинками, затем медленно опускайте аппарат вплоть до кончиков волос (Рис. 9).
- Повторяйте операцию, пока вы не получите желаемое качество распрямления.



4. НЕСКОЛЬКО РЕКОМЕНДАЦИЙ ДЛЯ ХОРОШЕЙ ПРИЧЕСКИ

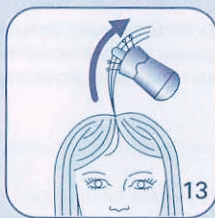
LISSIMA - это инструмент для прически, который предлагает многочисленные возможности. Вот несколько **методов и деталей**, позволяющих получить идеальное распрямление для различных причесок.



Объемность от корней:

Когда волосы высушены и разглажены, снова поднесите аппарат к корням волос, под расчесываемой прядью, хорошо погрузите пластинки для распрямления в гущу волос, и разглаживайте прядь в направлении, обратном расположению волос на голове на участке около 3 см (Рис. 11), затем прижмите аппарат к корням волос на 5 секунд, нажимая на кнопка "Фиксация" с блокировкой (Рис. 12), и, наконец, медленно опустите аппарат до кончиков волос пряди (Рис. 13).

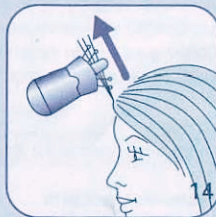
Для придания объема всей шевелюре необходимо проделать это с каждой прядью.



Гладкая и пышная челка:

На влажной и слегка высушенной челке: возьмите в руки всю челку, поднесите аппарат к корням волос, под прядь и **распрямляйте волосы сначала вертикально** над головой (Рис. 14), затем медленно опускайте аппарат до самых кончиков пряди.

Если вы хотите округлить челку вниз, снова возьмите прядь и, помогая второй рукой, поместите ее между пластинками для распрямления, следуя изгибу аппарата (Рис. 15). Оставайтесь в этом положении 5 секунд, нажимая на клавиша "Фиксация" с блокировкой для укрепления округлости волос.



Кончики волос загнуты книзу или кверху:

Вы можете сделать это со всеми волосами или только с несколькими прядями.

Аппарат должен находиться под прядью.

Приступайте к распрямлению выбранной пряди и, когда вы опуститесь до самых кончиков, заблокируйте кончик пряди второй рукой или с помощью расчески (Рис. 16), прижимая ее к округленной основе аппарата. Чтобы подчеркнуть округлость пряди, еще больше наклоните аппарат внутрь.

Чтобы загнуть кончики наружу (Рис. 17): Операция, идентичная предыдущей, но аппарат должен находиться над прядью.



КАК РАСПРЯМЛЯТЬ ДЛИННЫЕ ИЛИ ПОЛУДЛИННЫЕ ВОЛОСЫ?: (Рис. 18 и 19)



18



19

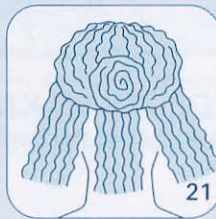
Самое удобное постепенно разделять волосы на 5 частей.

Часть 1: Начинайте распрямлять волосы на затылке.

- С помощью расчески разделите волосы горизонтально от кончика одного уха до другого (Рис. 20).
- Заколите остальные волосы заколкой для волос.
- Разделите волосы на затылке на 3 вертикальные части (Рис. 21):
Начинайте распрямлять сначала боковые пряди, а затем центральную прядь.
- Снимите заколку и снова разделите волосы для части 2.



20



21



22

Часть 2: Распрямляйте волосы сзади головы.

- Разделите волосы горизонтально, начиная с верхней части одного уха до другого (Рис. 22).
- Заколите остальные волосы заколкой и проделайте то же, что и для части 1.

Часть 3: Распрямляйте волосы по бокам.

- Разделите волосы вертикально от "естественного" пробора, опускаясь вплоть до уха (Рис. 23).
- Заколите пряди над головой и распрямляйте волосы с обеих сторон головы в соответствии с основами техники распрямления.
- Снимите заколку и закончите распрямление прядей над головой (Рис. 24).



23



24

КАК РАСПРЯМЛЯТЬ ВОЛОСЫ РАЗНОЙ ДЛИНЫ И ПОЛУДЛИННЫЕ? (Рис. 25)

RF



- Предварительно высушите волосы, используя функцию сушиллки, **наклонив голову вперед.**
- Оставив голову наклоненной, **распрямляйте прядь за прядью** (Рис. 26), начиная с челки, постепенно распрямляйте боковые пряди, затем пряди над головой и, наконец, пряди на затылке.
- **Чтобы получить гладкую, но пышную прическу**, используйте этот метод, помещая, однако, аппарат под прядь.
- **Чтобы получить ровную и гладкую прическу**, поместите аппарат над прядью.

КАК РАСПРЯМЛЯТЬ КОРОТКОЕ КАРЕ, С КОНЧИКАМИ РАЗНОЙ ДЛИНЫ? (Рис. 27)

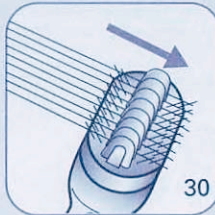
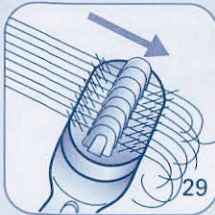


- Предварительно высушите волосы, используя функцию сушиллки аппарата.
- **Разделите волосы вертикально на 2 части, начиная с макушки головы до конца затылка** (Рис. 28).
- Начиная распрямлять первую часть волос на затылке, помещая аппарат снаружи пряди, совершая движение корень -> кончик волоса.
- Продолжайте действие до идеального распрямления волос с двух сторон затылка.
- Продолжайте распрямлять пряди с обеих сторон лица и закончите прядями сверху головы (или, если есть, челкой).

Чтобы получить гладкую, но пышную прическу, используйте этот метод, помещая аппарат под прядь.

Чтобы получить ровную и гладкую прическу, поместите аппарат над прядью.

Чтобы сохранить очень ровные и прямые кончики волос, без закругления (Рис. 29), опускайте аппарат до кончиков волос, не наклоняя его, удерживайте его в этом положении 5 секунд, нажимая на кнопку "Фиксация" с блокировкой, а затем мягко высвободите прядь (Рис. 30).



Естественно, вы можете использовать ваши обычные средства (шампунь для распутывания волос, маски, мусс, лак, причесывающий гель и т.д.)

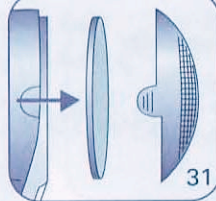
Внимание!: Никогда не использовать аппарат вместе с распрямляющими химическими средствами (завивка). Ваши волосы не выдержат!

5. УХОД

ВНИМАНИЕ! перед очисткой всегда отключайте аппарат.

А- Очистка аппарата:

- Ваш аппарат нуждается в минимальном уходе. Вы можете очищать его мягкой сухой или слегка влажной тканью.
 - Съемная решетка, облегчающая уход за прибором:
- Ваш фен оснащен задней решеткой и очень мелким фильтром (Рис.31), которые препятствуют попаданию волос внутрь прибора. Рекомендуется регулярно очищать фильтр от пыли.
- Никогда не пользуйтесь спиртом для чистки аппарата.
 - Никогда не погружайте аппарат или его принадлежности в воду.
 - Тщательно высушивайте все части, которые вы очищаете.



В- Очистка принадлежностей:

Рекомендуется регулярно очищать принадлежность для распрямления с помощью поставляемой щеточки для очистки.

Сначала снимите принадлежность для распрямления, затем снимите, при необходимости, застрявшие между пластинками волосы, используя для этого ригидную зубчатую часть принадлежности для очистки (Рис. 32), а затем закончите очистку мягкой щеточкой.



6. В СЛУЧАЕ ВОЗНИКНОВЕНИЯ ПРОБЛЕМ

LISSIMA выпускает холодный воздух!:

Вы случайно нажали на кнопку "Фиксация" с блокировкой.

Распрямление недостаточно эффективно!:

- Ваши волосы слишком влажны, высушите их немного больше.