

# BEKO



CNE 32100

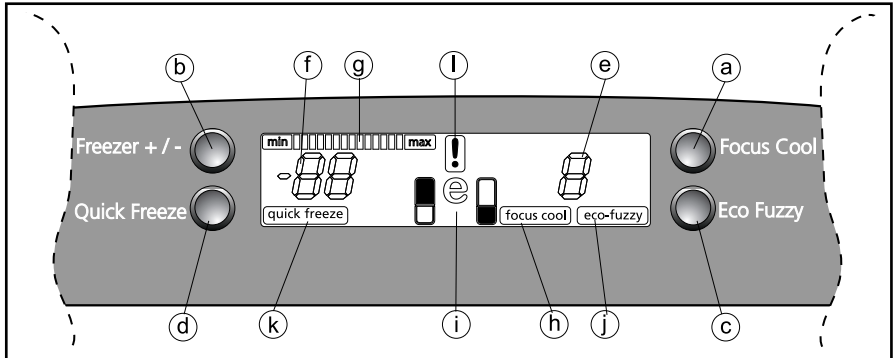
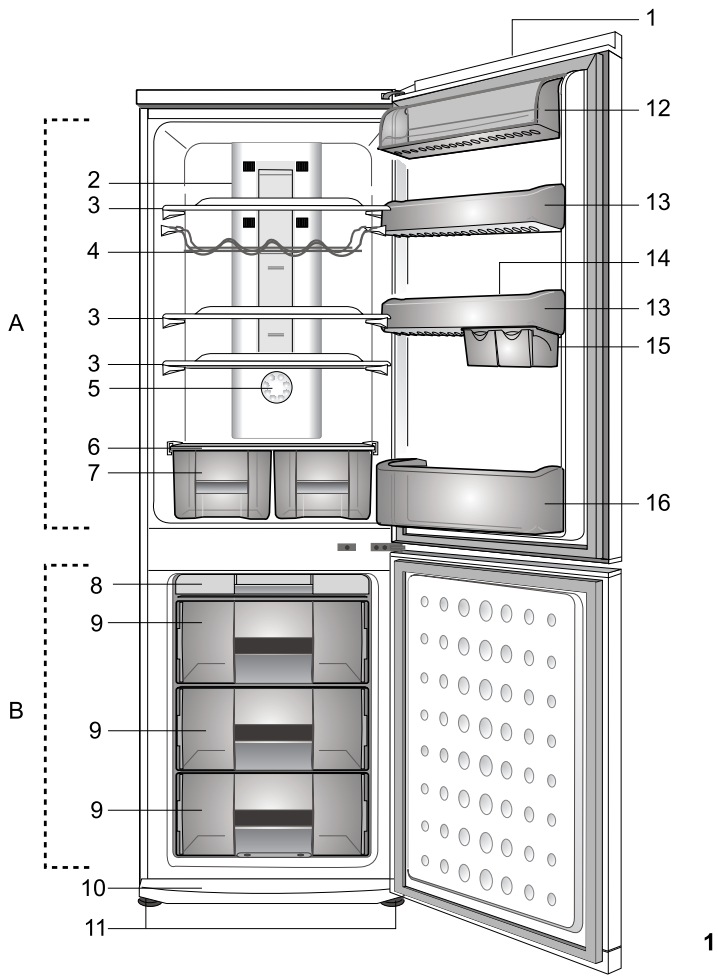
ru

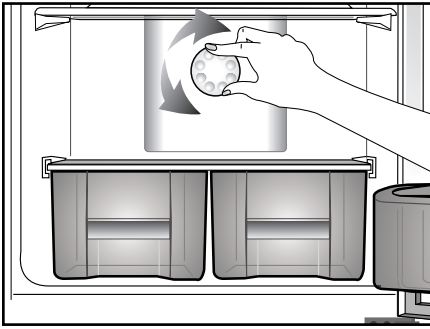
Руководство по эксплуатации



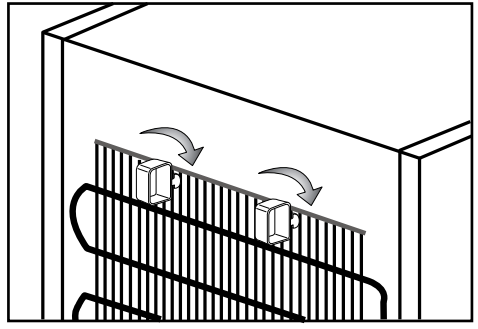
## **ru-Предметный указатель 1-12**

Безопасность в первую очередь .....	/1
Инструкции по транспортировке .....	/2
Утилизация .....	/2
Установка холодильника .....	/2
Ознакомление с холодильником .....	/3
Перед включением .....	/3
Установка рабочей температуры ...	/3-5
Охлаждение .....	/6
Размораживание холодильника (свежие продукты) .....	/6
Замораживание .....	/7
Размораживание холодильника (замороженные продукты) .....	/7
Замена лампочки внутреннего освещения .....	/8
Чистка и уход .....	/8
Практические советы и замечания ....	/9
Примеры использования .....	/10
Нормальные рабочие шумы .....	/10
Что делать, если.... .....	/11
Сигнал об открытии дверцы .....	/12
Перевешивание дверей .....	/12

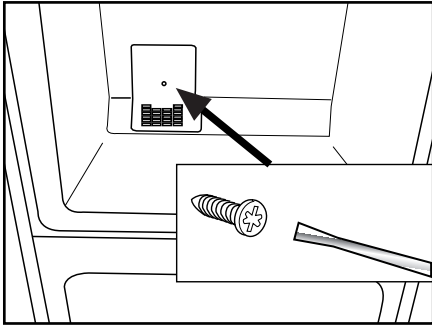




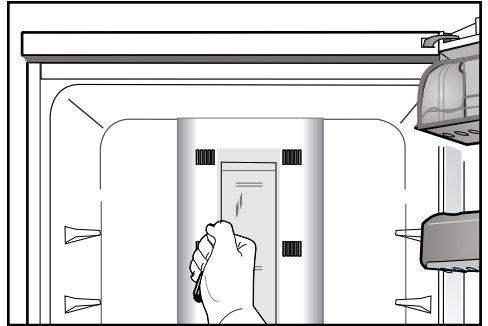
3



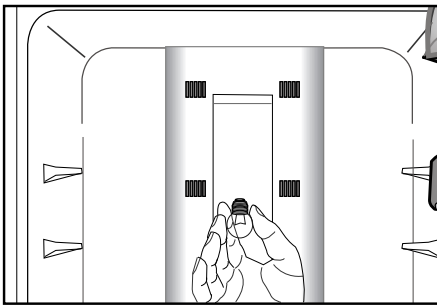
4



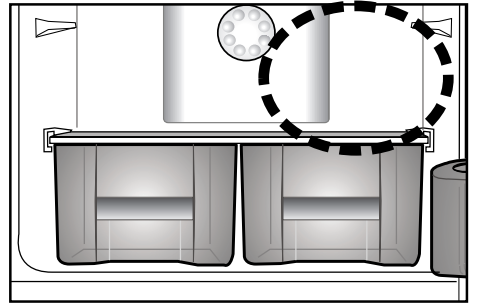
5



6



7



8

Поздравляем с приобретением нашего изделия, которое наверняка послужит вам многие годы.

## Безопасность в первую очередь!

Внимательно прочитайте руководство по эксплуатации. В нем содержится важная информация по использованию данного устройства. В случае несоблюдения приведенных инструкций вы можете утратить право на бесплатное обслуживание в течение срока действия гарантии. Храните данное руководство в безопасном месте и, при необходимости, передайте его последующим пользователям устройства.

- Не подключайте устройство к источнику электроэнергии до полного удаления защитной упаковки.
- Если прибор транспортировался в горизонтальном положении, дайте ему постоять не менее 4 часов перед включением, чтобы система отстоялась.
- Данный прибор должен применяться только по назначению, т.е. для хранения и замораживания пищевых продуктов.
- Данный прибор не рекомендуется использовать в неотапливаемом холодном помещении, например, в гараже, на складе, во флигеле, сарае, вне дома и т.д., см. раздел «Расположение».
- После доставки проверьте прибор на предмет повреждений и исправного состояния всех комплектующих и аксессуаров.
- Не включайте поврежденный прибор. В случае каких-либо сомнений проконсультируйтесь с поставщиками.
- Не разрешайте детям играть с прибором.
- Не садитесь и не становитесь на прибор и его выступающие части и не разрешайте этого детям.
- Не облокачивайтесь на дверцу прибора.

• Ваш прибор не содержит фторированных хладагентов (CFC/HFC), однако содержит хладагент изобутан (R 600 a) – природный газ, который полностью совместим с окружающей средой. (R 600 a) легко воспламеняется. Поэтому необходимо убедиться в том, что охлаждающий контур не поврежден при транспортировке и в ходе эксплуатации.

В случае повреждения

- Избегайте открытого огня, источников искр и воспламеняющихся веществ.
  - Немедленно проветрите помещение, в котором установлен прибор.
  - Распыление хладагента может повредить глаза.
- Объем помещения, в котором устанавливается холодильник, не должен быть менее 10 кубометров.
- Не утилизируйте электроприбор сжиганием. В изоляционных материалах электроприбора содержатся вещества группы CFC (ХФУ – хлорфторуглероды), которые являются огнеопасными.
  - Для получения сведений об утилизации и предприятиях, занимающихся утилизацией, рекомендуем обратиться в местные органы власти.

**△ Внимание!** Держите вентиляционные отверстия на корпусе прибора или во встроенных конструкциях открытыми.

**△ Внимание!** Для ускорения процесса замораживания не используйте механические или другие устройства кроме тех, которые рекомендованы производителем.

**△ Внимание!** Не повредите охлаждающий контур.

**△ Внимание!** Не используйте электрические приборы внутри камер для хранения пищевых продуктов, если они не относятся к устройствам, рекомендованным производителем.

- Старайтесь не дотрагиваться до проводки металлического конденсатора на задней стенке прибора, поскольку при этом возможно получение травмы.
- В случае вероятной неисправности сначала отключите прибор от источника питания.
- Перед чистой устройства обязательно отключите источник питания или разомкните предохранитель. Не тяните за сетевой шнур, а извлеките вилку из розетки.
- Ремонт электрического оборудования могут выполнять только квалифицированные специалисты. При повреждении сетевого шнура производитель или сервисная служба должны заменить его во избежание опасности.

## Инструкции по транспортировке

Прибор следует транспортировать только в вертикальном положении.

Оригинальная упаковка во время транспортировки должна оставаться неповрежденной.

После транспортировки в горизонтальном положении прибор можно включать только через 4 часа после его установки в вертикальное положение.

Прибор должен быть защищен от воздействия дождя, влаги или других атмосферных явлений.

Производитель не несет никакой ответственности в случае несоблюдения правил техники безопасности.

## Утилизация

Немедленно выведите прибор из эксплуатации. Вытащите вилку из розетки и отрежьте силовой шнур. Перед утилизацией прибора снимите или разломайте замки с защелками. Благодаря этому дети не смогут закрыться внутри прибора и создать угрозу своей жизни.

## Установка прибора

- Не пользуйтесь прибором в помещении, температура которого ночью может опуститься ниже 10°C, особенно в зимнее время. При низких температурах прибор может не работать, что приведет к снижению срока хранения пищевых продуктов.

- Номинальные показатели климатического класса прибора приведены в буклете с описанием технических характеристик и указаны на табличке с номинальными характеристиками внутри прибора. Там же указываются надлежащие значения температуры окружающей среды (см. ниже).

### Климатический класс      Температура окружающей среды

SN от .....+10°C до 32°C

N от .....+16°C до 32°C

ST от .....+18°C до 38°C

T от .....+18°C до 43°C

SN-ST от .....+10°C до 38°C

SN-T от .....+10°C до 43°C

## Расположение

Размещайте прибор только в сухих помещениях, которые можно проветривать.

Не допускайте, чтобы прибор подвергался воздействию прямых солнечных лучей или источников тепла, таких как кухонная плита или нагреватель.

Если этого избежать нельзя, необходимо располагать прибор на таком минимальном расстоянии:

от электроплит : 3 см

от нагревателей : 3 см

от охлаждающих устройств : 2,5 см

- Обеспечьте достаточную циркуляцию воздуха вокруг прибора.

- Убедитесь, что вокруг прибора достаточно пространства для свободной циркуляции воздуха.

Установите две пластмассовые распорки от стены, прилегающие к прибору, поворачивая их на \_ оборота к конденсатору на задней части холодильника (**рис. 4**).

- Прибор следует устанавливать на ровной поверхности. При необходимости следует отрегулировать две передних ножки.

Чтобы убедиться в том, что прибор стоит ровно, отрегулируйте две передние ножки, поворачивая их по часовой стрелке или против часовой стрелки, пока изделие не будет плотно соприкасаться с полом.

Правильная регулировка ножек способствует предотвращению излишней вибрации и шума.

## Подключение к электросети

### Внимание!

Холодильник должен быть заземлен.

- Проверьте, чтобы тип питания и напряжение в месте размещения прибора соответствовали тем, что указаны на паспортной табличке внутри прибора.

- Электробезопасность прибора гарантируется в случае, когда система заземления в помещении установлена в соответствии с нормативами.

- При установке прибора не ставьте его на сетевой шнур, который вследствие этого может быть поврежден.

- Убедитесь в том, что к сетевой вилке имеется свободный доступ. Не используйте колодку с несколькими розетками или удлинитель.

## Ознакомление с прибором

### ⚠ Внимание!

Приведенная ниже информация о принадлежностях приведена только для ознакомления. Описанные ниже принадлежности могут не быть в точности такими же, как те, что поставляются с прибором.

#### Рис. 1

- A) Камера холодильника
  - B) Камера морозильника
1. Панель управления
  2. Внутренняя подсветка
  3. Съёмные полки
  4. Полка для вин
  5. Ручка термостата
  6. Крышка контейнера для фруктов и овощей
  7. Контейнер для зелени
  8. Контейнер для льда
  9. Камера морозильника
  10. Воздушная решетка
  11. Регулируемые передние ножки
  12. Камера для молочных продуктов
  13. Регулируемые полки в дверце
  14. Лоток для яиц
  15. Выдвижные ящички
  16. Полка для бутылок

## Перед включением

Перед включением устройства необходимо перепроверить следующее:

- Правильно ли установлен прибор на полу?
- Достаточно ли места для надлежащей циркуляции воздуха?
- Чисто ли внутри прибора? (См. также раздел «Чистка и уход».)
- Теперь включите холодильник в сеть. Компрессор включен; при открывании дверцы загорается внутренняя подсветка.

Не помещайте продукты в холодильник до тех пор, пока температура в нем не достигнет нужного значения.

## Установка рабочей температуры

Температуру в морозильной камере можно регулировать с помощью электронного дисплея (рис. 2).

Температура в камере холодильника зависит от объема воздуха, поступающего из морозильной камеры.

Температуру в отделении для свежих продуктов можно регулировать, устанавливая ручку, расположенную на задней стенке камеры холодильника, в любое положение от 1 до 5 (рис. 5).

**1 = Наименьшее значение охлаждения** (самая высокая температура)  
**5 = Самое высокое значение охлаждения** (самая низкая температура)

#### Панель управления:

#### Функции управления

Как показано на рис. 2, в холодильнике имеются следующие функции:.

- a. Focus-Cool (концентрированное охлаждение)
- b. Настройка морозильной камеры
- c. Eco-Fuzzy (экономная работа с нечетким алгоритмом)
- d. Быстрое замораживание
- e. Фактическая температура в холодильнике
- f. Фактическая температура в морозильнике
- g. Полоски температурной шкалы морозильной камеры
- h. Пиктограмма Focus-Cool
- i. Пиктограмма экономичного режима
- j. Пиктограмма Eco-Fuzzy
- k. Пиктограмма быстрого замораживания
- l. Пиктограмма аварийной сигнализации

## Описание функций управления

### a. Focus–Cool (концентрированное охлаждение)

Эта кнопка предназначена для охлаждения холодильной камеры в режиме fuzzy (нечеткого алгоритма). Нажмите кнопку концентрированного охлаждения для установки этой функции, и загорится ее пиктограмма. Функция концентрированного охлаждения автоматически включится, когда в холодильной камере произойдет мгновенное изменение температуры. Мгновенное изменение температуры может произойти при ежедневном пользовании холодильником вследствие загрузки свежих овощей в холодильную камеру либо при продолжительном открытии дверцы в летнее время. Функция концентрированного охлаждения предназначена для предохранения пищевых продуктов от мгновенных изменений температуры в холодильной камере.

Для отключения этой функции нажмите кнопку еще раз. Даже после отключения электричества прибор включит функцию концентрированного охлаждения, если она не отключена, что иногда является преимуществом.

### b. Регулировка температуры морозильной камеры

Нужную температуру морозильной камеры можно установить с помощью кнопки регулировки морозильника. Для изменения заданной температуры морозильной камеры нажмите кнопку установки температуры морозильника. При первом нажатии кнопки на дисплее отображается текущая установленная температура, затем при каждом нажатии кнопки будет отображена новая

установленная температура морозильной камеры в следующей последовательности: -18, -20, -22, -24, -18, ...

Новая заданная температура в морозильной камере будет мигать на дисплее только 5 секунд. Затем будет отображена фактическая температура морозильной камеры.

### c. Eco–Fuzzy (экономичная работа с нечетким алгоритмом)

Эта кнопка предназначена для работы прибора в наиболее экономичном режиме с помощью нечеткого алгоритма. Нажмите кнопку Eco Fuzzy для включения этой функции и загорится ее пиктограмма. Пиктограмма экономичного режима будет гореть, пока функция действует, а холодильник будет сохранять продукты внутри, работая в наиболее экономичном режиме.

Для отключения функции eco fuzzy нажмите кнопку еще раз. Даже после отключения электричества прибор включит функцию экономичной работы, если она не отключена, что иногда является преимуществом.

### d. Быстрое замораживание

Эта кнопка предназначена для быстрого охлаждения морозильной камеры. Чтобы включить эту функцию, нажмите кнопку быстрого замораживания. При активации функции загорится пиктограмма быстрого замораживания. Каждый раз при активации функции быстрого замораживания «-27» будет мигать на дисплее только 5 секунд. Затем будет отображена действительная температура морозильной камеры. Функция быстрого замораживания работает не более 3



часов. Когда функция быстрого замораживания будет выполнена, пиктограмма автоматически погаснет и будет снова отображена предыдущая заданная температура морозильной камеры.

Функция быстрого замораживания автоматически прекращается через 3 часа. Для отключения функции быстрого замораживания вручную достаточно еще раз нажать кнопку быстрого замораживания или кнопку установки температуры морозильной камеры.

Система электронного управления снабжена предохранительной защитой, так что, если кнопка быстрого замораживания нажата более одного раза в течение короткого промежутка времени, компрессор сразу не включится.

#### **е. Фактическая температура в холодильнике**

Здесь указывается средняя температура упакованных продуктов в холодильном отделении. Соответственно, эта температура не чувствительна к мгновенным колебаниям.

#### **ф. Фактическая температура в морозильнике**

Здесь указывается средняя температура упакованных продуктов в морозильном отделении. Соответственно, эта температура не чувствительна к мгновенным колебаниям.

Также, заданная температура морозильной камеры мигает здесь в течение 5 секунд при установке этой температуры.

При нажатии кнопки быстрого замораживания здесь также мигает «-27».

#### **g. Полоски температурной шкалы морозильной камеры**

Количество полосок, светящихся на шкале морозильной камеры, соответствует заданной температуре морозильной камеры. Если установлена температура морозильной камеры -24, светятся все полоски шкалы. Если установлена температура морозильной камеры -22, светится пиктограмма min и 12 полосок шкалы. Если установлена температура морозильной камеры -20, светится пиктограмма min и 10 полосок шкалы. Если установлена температура морозильной камеры -18, светится пиктограмма min и 6 полосок шкалы.

Если активирована функция быстрого замораживания, также светятся все полоски шкалы.

#### **h. Пиктограмма Focus-Cool**

Эта пиктограмма указывает, что нажата кнопка концентрированного охлаждения. Функция концентрированного охлаждения автоматически включится, когда в холодильной камере произойдет мгновенное изменение температуры.

#### **i. Пиктограмма экономичного режима**

Пиктограмма экономичного режима указывает, что холодильник работает в режиме наиболее экономного потребления электроэнергии. Пиктограмма загорается, когда заданная температура холодильной камеры установлена на -18 или при включении функции eco-fuzzy.

При активировании функции быстрого замораживания эта пиктограмма гаснет.

### **ж. Пиктограмма Eco-Fuzzy (экономичная работа с нечетким алгоритмом)**

Эта пиктограмма указывает, что нажата кнопка функции eco-fuzzy. Функция eco-fuzzy включается с помощью определенных нечетких алгоритмов, чтобы сохранить продукты в наиболее экономичном режиме.

Функция eco-fuzzy включается, когда дверца холодильника в течение длительного времени остается закрытой, либо если ни одна из кнопок дисплея не была нажата в течение определенного времени.

При включении функции eco-fuzzy загорается пиктограмма экономичного режима.

### **к. Пиктограмма быстрого замораживания**

Пиктограмма быстрого замораживания указывает, что включена функция быстрого замораживания. Пиктограмма быстрого замораживания загорается, когда прибор работает в режиме быстрого замораживания.

### **l. Пиктограмма аварийной сигнализации**

Пиктограмма аварийной сигнализации указывает, что имеется неисправность в системе электропроводки или охлаждения прибора. Обратитесь к разделу «**Что делать, если...**».

## **Охлаждение**

### **Хранение продуктов**

**Камера холодильника** предназначена для непродолжительного хранения свежих продуктов и напитков.

Молочные продукты следует хранить в предназначенном для них отсеке холодильника.

Бутылки можно хранить в держателе или на полке для бутылок в дверце холодильника.

Сырое мясо лучше всего хранить в полиэтиленовом пакете на второй полке сверху.

Прежде, чем помещать горячие продукты и напитки в холодильник, дайте им остыть до комнатной температуры.

Не рекомендуется класть замороженные продукты для оттаивания на крышку контейнера для овощей и фруктов (как показано на рис. 8.).

Для оттаивания можно использовать другие полки.

#### **⚠ Внимание!**

Концентрированные спиртные напитки следует хранить только в вертикальном положении и плотно закрытыми.

#### **⚠ Внимание!**

В холодильнике нельзя хранить взрывчатые вещества или баллончики с воспламеняющимися сжатыми газами (консервированные сливки, аэрозольные баллоны и т.д.). Существует **опасность взрыва**.

## Замораживание

### Замораживание продуктов

Область замораживания отмечена

символом 

Холодильник можно использовать для замораживания свежих продуктов, а также для хранения предварительно замороженных продуктов.

Следуйте рекомендациям, приведенным на упаковке продуктов.

#### **Внимание!**

Не замораживайте газированные напитки, поскольку газированная жидкость может разорвать бутылку.

Будьте осторожны с замороженными продуктами, например, с цветными кубиками льда.

Не превышайте показатель суточной производительности прибора по замораживанию. См. буклет с техническими характеристиками.

Для сохранения качества продуктов замораживание следует проводить как можно быстрее.

Таким образом удастся не превышать производительность морозильника, и температура внутри морозильника не будет повышаться.

#### **Внимание!**

Продукты глубокой заморозки всегда храните отдельно от только что помещенных в морозильник продуктов.

При глубокой заморозке горячей пищи компрессор охлаждения будет работать до тех пор, пока пища полностью не заморозится. Это может привести к временному чрезмерному охлаждению камеры холодильника.

Не беспокойтесь, если дверцу морозильника тяжело открыть сразу же после того, как вы ее закрыли. Это связано с разностью давлений, которое через несколько минут уравнивается, и дверцу можно будет открыть нормально. Сразу после закрытия дверцы вы услышите звук вакуума. Это вполне нормально.

### Приготовление кубиков льда

Для этого на 3/4 наполните лоток для льда водой и поставьте его в морозильную камеру.

После того, как вода превратится в лед, кубики льда можно вынуть.

Никогда не извлекайте кубики льда острыми предметами, такими как ножи или вилки. Так можно получить травму!

Вместо этого дайте кубикам льда немного подтаять или на короткое время поместите дно лотка в горячую воду.

### Размораживание холодильника

**В данном холодильнике иней не намерзается. Поэтому в области для хранения продуктов иней не накапливается.**

При необходимости в области испарения холодильника включается автоматическое размораживание. При этом вода стекает в резервуар, расположенный на задней стенке холодильника, и автоматически испаряется за счет нагревания компрессора.

Проверьте, чтобы резервуар был закреплен над компрессором надлежащим образом.

## Замена лампочки внутреннего освещения

(рис. 6–7)

Если лампочка перегорела, отключите холодильник и выньте вилку из розетки. После этого убедитесь, что лампочка правильно вкручена в патрон. Замените вилку и включите прибор.

Если освещение все же отсутствует, придется приобрести новую лампочку с цоколем E14 на 15 Вт (максимум) в ближайшем магазине электротоваров и вкрутить ее. Соблюдая меры предосторожности, сразу же утилизируйте перегоревшую лампочку.

## Чистка и уход

### Внутренние и внешние поверхности

#### **Внимание!**

**Перед чисткой всегда отключайте прибор от источника питания либо отключайте или вынимайте предохранитель.**

Внешние поверхности мойте слегка теплой водой с мягким моющим средством.

Не пользуйтесь сильными чистящими средствами, абразивными или кислотными веществами.

Насухо протрите внутренние отсеки.

Будьте осторожны и не допускайте попадания воды на электрические разъемы регулятора температуры или внутренней подсветки.

Если холодильник не будет работать в течение длительного времени, отключите его и извлеките продукты. Почистите

холодильник и оставьте дверцу открытой. Для поддержания внешнего вида холодильника его внешние поверхности и аксессуары дверцы можно покрыть силиконовым воском.

Конденсатор на задней стенке следует чистить щеткой или пылесосом раз в год. Накапливание пыли приводит к повышению потребления энергии. Регулярно проверяйте уплотнение дверцы. Промывайте его только водой и вытирайте насухо.

### Чистка аксессуаров

#### **Полки в дверце:**

Удалите все продукты с полок в дверце. Приподнимите крышку полки и оттяните ее в сторону.

Вытащите нижнюю часть полки. Для этого потяните ее вверх.

#### **Сборный контейнер (поддон):**

Проверьте, чтобы поддон сзади холодильника всегда был чистым. Осторожно освободите защелку поддона с компрессора, потянув ее с помощью инструмента (типа отвертки) так, чтобы поддон можно было снять.

Поднимите поддон, почистите его и вытрите насухо.

Соберите его в обратном порядке.

#### **Контейнеры или ящики для фруктов и овощей**

Чтобы почистить контейнер, вытащите его как можно дальше, приподнимите, а затем вытащите полностью.

#### **Фильтр запахов**

Фильтр запахов, расположенный на задней стенке отделения для свежих продуктов, предотвращает образование неприятного запаха продуктов.

Чтобы очистить этот фильтр, снимите пластиковую крышку и положите фильтр на день на солнечный свет. В течение этого периода фильтр очистится. Установите фильтр на место (рис. 5). Выполняйте эту операцию раз в год.

## Практические советы и замечания

### Охлаждение

- Прежде, чем положить свежие продукты и овощи в контейнер, промойте их.
- Прежде, чем положить продукты в холодильник, всегда упаковывайте, заворачивайте их или помещайте в подходящую емкость.
- Заворачивайте продукты, которые нельзя хранить в полиэтиленовых пакетах при низких температурах (ананасы, дыни, огурцы, помидоры и т.д.).
- Продукты с сильным запахом или поглощающие запах необходимо заворачивать в воздухо непроницаемый или защищенный от проникновения запахов упаковочный материал.
- Храните свежие продукты отдельно от приготовленных для того, чтобы избежать попадания бактерий.
- Никогда не храните свежее мясо в холодильнике более 2–3 дней.
- Вынимайте оставшиеся продукты из жестяных консервных банок и перекладывайте их в подходящие емкости.
- Руководствуйтесь сроком хранения, указанным на упаковке продуктов.
- Не препятствуйте циркуляции воздуха внутри холодильника. Для этого не накрывайте полки.
- Никогда не храните в холодильнике опасные или ядовитые вещества.
- Всегда проверяйте продукты, которые долгое время лежали в холодильнике, на предмет их пригодности к употреблению.
- Никогда не храните свежие и приготовленные продукты в одном контейнере.
- Во избежание ненужного расхода электроэнергии закрывайте дверцу сразу же после ее открытия.
- Не пользуйтесь твердыми или острыми предметами для скалывания образовавшегося льда.
- Не помещайте в холодильник горячую пищу.

### Замораживание

- Всегда оставляйте продукты для оттаивания в контейнере, чтобы талая вода могла стекать.
  - При замораживании свежих продуктов не превышайте максимально допустимую производительность по замораживанию (см. раздел «Замораживание»).
  - Не давайте детям мороженое и холодные напитки непосредственно из морозильной камеры. Низкая температура может привести к обморожению губ.
  - Никогда повторно не замораживайте размороженные продукты; их необходимо употребить в течение 24 часов. Повторно можно замораживать только приготовленную пищу.
  - Не вынимайте замороженные продукты мокрыми руками.
  - Храните в холодильнике только свежие и неиспорченные продукты.
  - Во избежание проникновения запаха или порчи продуктов всегда используйте надлежащий упаковочный материал.
  - Храните продукты, замороженные в промышленных условиях, в соответствии с инструкциями, приведенными на упаковке.
  - Замораживайте приготовленную пищу в небольших количествах. Это обеспечивает быстрое замораживание и сохраняет качество продуктов.
  - Не замораживайте жидкость в плотно закрытых бутылках или контейнерах. При низких температурах бутылки/контейнеры могут разорваться.
  - Переносите предварительно замороженные продукты в подходящих пакетах и как можно скорее помещайте их в морозильник.
- Всегда размораживайте продукты в камере холодильника.

## Примеры использования

Белое вино, пиво и минеральная вода	Перед употреблением охладить
Бананы	Не хранить в холодильнике
Рыба и рыбопродукты	Хранить только в полиэтиленовых пакетах
Сыр	Использовать воздухонепроницаемые контейнеры или полиэтиленовые пакеты; для получения наилучших результатов вынуть из холодильника за час до употребления в пищу.
Дыни	Хранить только непродолжительное время, использовать воздухонепроницаемую упаковку/обертку
Сырое мясо и птица	Не хранить вместе с деликатными продуктами, например, с приготовленной пищей или молоком

## Нормальные рабочие шумы

**Различные функциональные шумы являются вполне нормальным явлением из-за того, что работает система охлаждения холодильника.**

- Булькающие, свистящие или хлопочущие шумы вызваны циркуляцией хладагента в системе охлаждения. Эти шумы можно слышать даже в течение короткого времени после отключения компрессора.
- Внезапные, резкие шумы или треск вызваны расширением и сжатием внутренних стенок и некоторых компонентов внутри отсеков.
- Жужжащие, свистящие, пульсирующие или продолжительные гудящие шумы вызваны компрессором. Эти шумы немного громче при запуске компрессора и понижаются при достижении устройством рабочих температур.

**Во избежание беспокоящих вибраций и шумов убедитесь в том, что:**

- Холодильник ровно стоит на всех четырех ножках.
- Холодильник не соприкасается со стенами, окружающими предметами, кухонной утварью или мебелью.
- Банки, бутылки или посуда внутри холодильника не касаются и не дребезжат при соприкосновении друг с другом.
- Все полки и контейнеры плотно закреплены в камерах и на дверце холодильника.

## Что делать, если...

### 1 – Холодильник не работает, даже если он включен.

- Проверьте правильность включения в сеть!
- Проверьте, в порядке ли сеть и не перегорел ли предохранитель!
- Проверьте, правильно ли установлен регулятор температуры!

### 2– Отключение электричества.

Держите дверцы холодильника закрытыми. Замороженные продукты не испортятся, если отключение электричества продолжается менее, чем «время сохранения после неисправности» (в часах), указанное в буклете с техническими характеристиками. Если отключение электричества продолжается дольше, проверьте продукты и немедленно употребите их. Можно также приготовить размороженные продукты, а затем снова заморозить пищу.

### 3– Не работает внутреннее освещение..

Проверьте электроснабжение!

Проверьте, установлена ли лампочка! Перед проверкой лампочки отключите холодильник от электросети. (См. также раздел «Замена лампочки внутреннего освещения»)

### 4– Сработала сигнализация высокой температуры.

Если фактическая температура морозильной камеры теплее установленной (**рис. 2/м**), загорается пиктограмма сигнализации. Пиктограмма сигнализации гаснет, когда фактическая температура в морозильнике опускается.

Сигнализация высокой температуры может сработать в следующих ситуациях.

- а) Хранение горячей пищи

б) Попадание теплого воздуха в морозильную камеру

в) Дверца морозильной камеры надолго оставлена открытой

Если сигнализация высокой температуры остается более 24 часов, обратитесь в отдел обслуживания покупателей.

Сигнализация высокой температуры не активна в течение 24 часов после включения холодильника в электросеть.

### 5– Сообщения об ошибке и сбрабатывание сигнализации.

В случае неисправности электропроводки холодильника пиктограмма сигнализации на дисплее (**рис. 2/м**) начинает мигать вместе с соответствующим сообщением об ошибке.

В случае, если на дисплее появляются некоторые символы (E0, E3, ...и т.п.), обратитесь в сервисную службу. С целью сохранения продуктов до прибытия сервисной службы включается управляющий нечеткий алгоритм.

Пиктограмма аварийной сигнализации выключается сразу после устранения неисправности.

### 6– Неполадки с фактической температурой холодильника.

Прибор осуществляет охлаждение в соответствии с положением термостата, и средняя температура упаковок внутри холодильника отображается на дисплее.

Могут быть определенные колебания фактической температуры холодильной камеры, отображаемой на дисплее, по следующим причинам:

а) Дверца холодильника часто открывается / закрывается

б) Загрузка теплых продуктов в холодильник

в) Дверца холодильной камеры надолго оставлена открытой

## 7- Неполадки с фактической температурой морозильника.

Прибор осуществляет охлаждение в соответствии с заданной температурой замораживания. Фактическая температура морозильной камеры, отображенная на дисплее, достигнет заданной температуры, когда продукты достаточно охладятся.

Могут быть определенные колебания фактической температуры морозильной камеры, отображаемой на дисплее, по следующим причинам:

- а) Дверца морозильника часто открывается / закрывается
- б) Загрузка теплых продуктов в морозильник
- в) Дверца морозильной камеры надолго оставлена открытой

## 8- Прочие возможные неисправности.

Не каждая неисправность является причиной для обращения в сервисную службу. Очень часто вы можете легко решить проблему, не вызывая мастера. Перед вызовом мастера проверьте, не вызвана ли неисправность неправильной эксплуатацией. В этом случае при вызове мастера вам придется заплатить за услуги, даже если устройство находится на гарантии.

Если проблема не устранена, обратитесь к своему дилеру или в отдел обслуживания покупателей.

При вызове просим указать тип и серийный номер холодильника. Табличка с паспортными данными расположена внутри холодильника.

## Сигнал об открытии дверцы

В холодильнике имеется встроенный зуммер, информирующий владельца о том, что дверца оставлена открытой более минуты. Эта сигнализация является периодической и напоминает владельцу, что дверца оставлена открытой.

Для дверцы морозильной камеры зуммера не имеется.

Для выключения сигнала открытия дверцы достаточно нажать любую кнопку на дисплее или закрыть дверцу. Сигнализация выключится до следующего раза.

## Перевешивание дверей

Дверца холодильника для вашего удобства может открываться в обе стороны. Если вы хотите, чтобы дверь открывалась в другую сторону, обратитесь за помощью в ближайшую сервисную службу.



