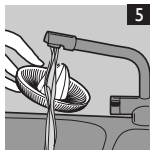
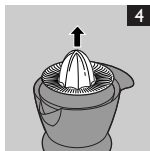
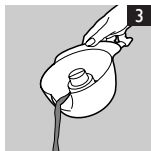
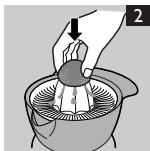
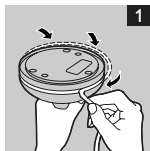


# Citrus press

HR2737



**PHILIPS**



## Введение

Поздравляем с покупкой! Добро пожаловать в Philips! Для получения всех преимуществ поддержки, оказываемой Philips, зарегистрируйте ваше изделие на [www.philips.com/welcome](http://www.philips.com/welcome).

## Внимание

До начала эксплуатации прибора внимательно ознакомьтесь с настоящим руководством и сохраните его для дальнейшего использования в качестве справочного материала.

### Опасно

- Не погружайте блок электродвигателя в воду и не промывайте под струей воды.

### Предупреждение

- Перед подключением прибора убедитесь, что номинальное напряжение, указанное на нижней панели прибора, соответствует напряжению местной электросети.
- Не пользуйтесь прибором, если сетевой шнур, сетевая вилка или другие детали повреждены.
- В случае повреждения сетевого шнура, его необходимо заменить. Чтобы обеспечить безопасную эксплуатацию прибора, заменяйте шнур в торговой организации Philips, в авторизованном сервисном центре Philips или в сервисном центре с персоналом аналогичной квалификации.
- Данный прибор не предназначен для использования лицами (включая детей) с ограниченными возможностями сенсорной системы или ограниченными интеллектуальными возможностями, а так же лицами с недостаточным опытом и знаниями, кроме случаев контроля или инструктирования по вопросам использования прибора со стороны лиц, ответственных за их безопасность.
- Не позволяйте детям играть с прибором.

### Внимание

- Поставьте прибор на ровную и устойчивую поверхность.

- Продолжительность непрерывного использования соковыжималки для цитрусовых не должна превышать 10 минут.
- Прибор предназначен только для домашнего использования.
- Запрещается пользоваться какими-либо принадлежностями или деталями других производителей, не имеющих специальной рекомендации Philips. При использовании такой принадлежности гарантийные обязательства утрачивают силу.
- Уровень шума:  $L_c = 72$  дБ (А)

### **Электромагнитные поля (ЭМП)**

Данное устройство Philips соответствует стандартам по электромагнитным полям (ЭМП). При правильном обращении согласно инструкциям, приведенным в руководстве пользователя, применение устройства безопасно в соответствии с современными научными данными.

### **Подготовка прибора к работе**

- 1** Перед началом эксплуатации прибора рекомендуется вымыть рабочую ёмкость и конус (см. главу “Очистка”).
- 2** При необходимости излишек шнура питания можно обмотать вокруг основания прибора. (Рис. 1)

### **Использование прибора**

- 1** Вставьте вилку сетевого шнура в розетку электросети.
- 2** Включите прибор, надавив половинкой плода на конус. (Рис. 2)
- 3** Извлеките конус, снимите рабочую ёмкость с двигателя и можно наливать сок (Рис. 3).

### **Очистка**

Очистить прибор легче всего сразу после использования.

Запрещается погружать блок электродвигателя в воду или промывать под струей воды.

- 1** Отключите прибор от электросети.

- 2 Снимите конус и рабочую ёмкость (Рис. 4).
- 3 Промойте конус и рабочую ёмкость под струей теплой воды (Рис. 5).

*Примечание. Конус и рабочую ёмкость можно мыть в посудомоечной машине. При мытье в посудомоечной машине положите эти части на верхнюю полку машины.*

- 4 Для очистки блока электродвигателя пользуйтесь влажной тканью.

### Защита окружающей среды

- ▶ После окончания срока службы не выбрасывайте прибор вместе с бытовыми отходами. Передайте его в специализированный пункт для дальнейшей утилизации. Этим вы поможете защитить окружающую среду (Рис. 6).

### Гарантия и обслуживание

Для получения дополнительной информации или в случае возникновения проблем зайдите на веб-сайт [www.philips.com](http://www.philips.com) или обратитесь в Центр поддержки покупателей в вашей стране (номер телефона центра указан на гарантийном талоне). Если подобный центр в вашей стране отсутствует, обратитесь в местную торговую организацию Philips или в отдел поддержки покупателей компании Philips Domestic Appliances and Personal Care BV.