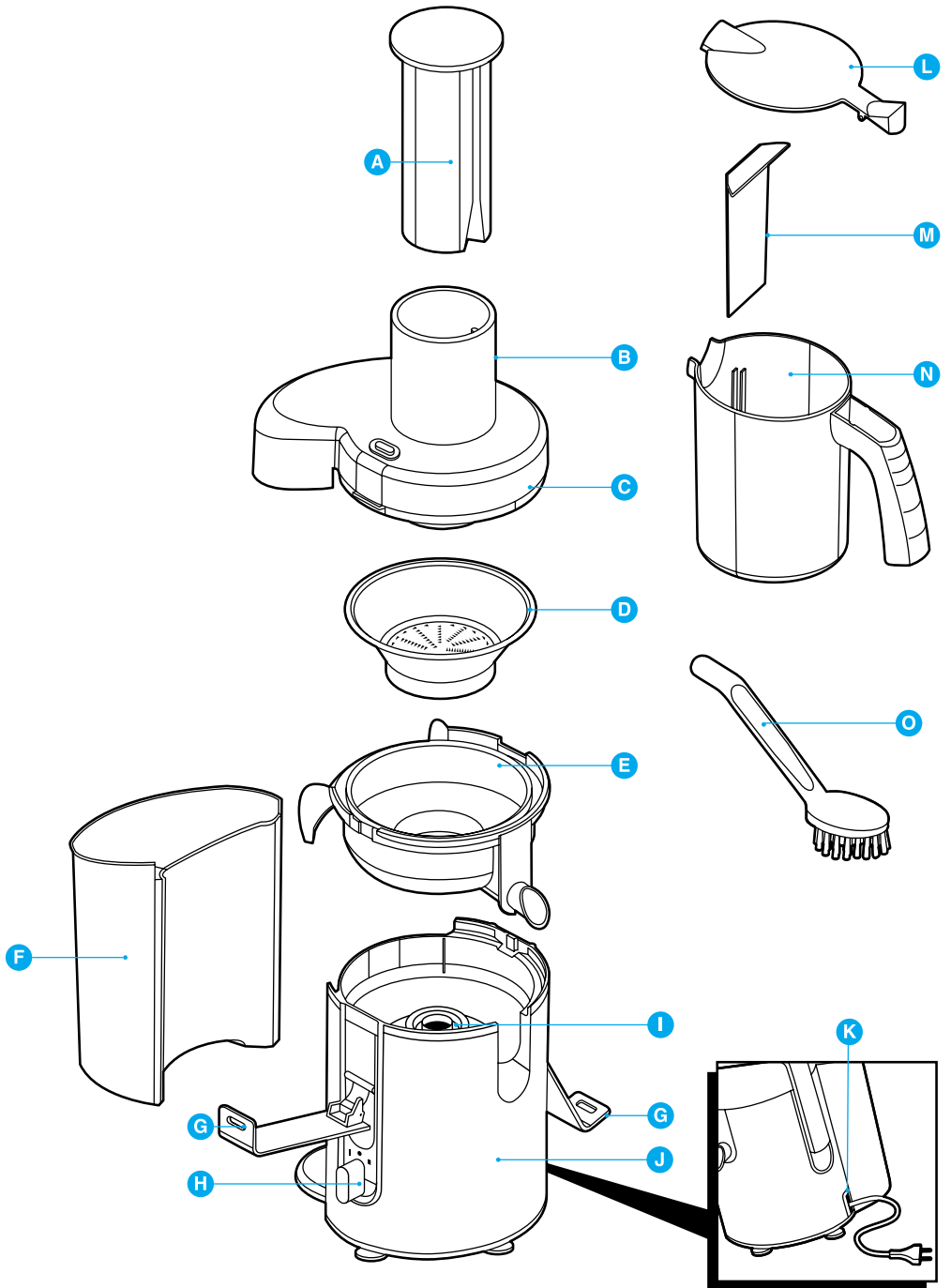


HR1861



**PHILIPS**



## Введение

Ваша новая соковыжималка имеет специальную форму, имеющую наклон 5° в сторону отверстия для выхода сока для того, чтобы максимально увеличить количество выходящего сока.

## Общее описание

- A** Толкатель
- B** Загрузочный бункер
- C** Крышка
- D** Фильтр
- E** Сборник сока
- F** Контейнер для сбора мякоти
- G** Зажимы
- H** Ручка переключателя
- I** Передаточный вал
- J** Блок электродвигателя
- K** Отделение для шнура
- L** Крышка кувшина для сока
- M** Сепаратор для отделения пены
- N** Кувшин для сока
- O** Щетка для очистки

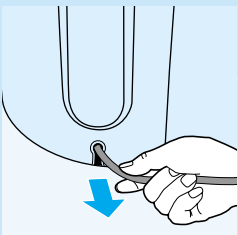
## Внимание

Прежде чем начать пользоваться прибором, внимательно ознакомьтесь с настоящим руководством и сохраните его в качестве справочного материала.

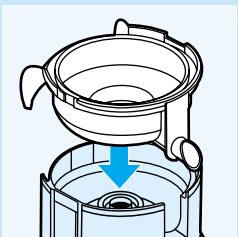
- ▮ Прежде чем подключить прибор к электросети, убедитесь в том, что напряжение, указанное на основании прибора, соответствует напряжению электросети в вашем доме.
- ▮ Запрещается пользоваться прибором, если вилка шнура питания, шнур питания или сам прибор имеют повреждения.
- ▮ В случае повреждения сетевого шнура его необходимо заменить только в торговой организации или в уполномоченном сервисном центре компании «Филипс», или в сервисном центре с персоналом аналогичной квалификации, чтобы обеспечить безопасную эксплуатацию прибора.
- ▮ Прибор предназначен для эксплуатации только в домашних условиях.
- ▮ Храните прибор в недоступном для детей месте.
- ▮ Не оставляйте включенный прибор без присмотра.
- ▮ Запрещается пользоваться какими-либо принадлежностями или деталями других производителей, не имеющих специальной рекомендации компании «Филипс». При использовании такой принадлежности или детали вы теряете право на гарантийное обслуживание.

- ▶ Проверяйте фильтр перед каждым использованием соковыжималки. Если вы обнаружите трещины или какие-либо иные повреждения, прекратите пользоваться прибором и обратитесь в ближайший сервисный центр компании "Филипс".
- ▶ Прежде чем начать пользоваться прибором, убедитесь, что все детали установлены правильно.
- ▶ Пользоваться соковыжималкой можно только в том случае, если закрыты оба зажима.
- ▶ При обрабатывании тяжелых ингредиентов, не используйте соковыжималку более 40 секунд за один прием. Давайте прибору хорошенько остыть прежде, чем начать новый рабочий цикл. Ни один из приводимых в данных инструкциях рецептов не включает тяжелые ингредиенты.
- ▶ Во время работы электроприбора запрещается проталкивать продукты в загрузочный бункер пальцами или какими-либо предметами. Для этой цели пользуйтесь только толкателем.
- ▶ Открывайте зажимы только после выключения прибора и полной остановки вращения фильтра.
- ▶ Запрещается извлекать контейнер для сбора мякоти во время работы прибора.
- ▶ Не дотрагивайтесь до малых режущих ножей, расположенных в основании фильтра.
- ▶ Всегда отключайте прибор от электросети после использования.
- ▶ Запрещается погружать блок электродвигателя в воду или другие жидкости. Также запрещается промывать этот блок под струей воды.
- ▶ Уровень шума  $L_c = 75$  дБ [A]

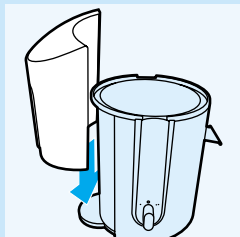
## Подготовка прибора к работе



- 1** Промойте все съемные детали (см. раздел «Очистка»).
- 2** Вытяните сетевой шнур из отделения для хранения шнура, расположенного в задней части прибора.



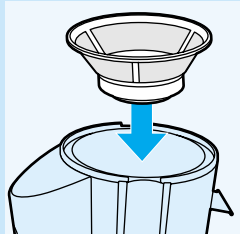
- 3** Установите сборник сока в соковыжималку.



- 4** Установите контейнер для сбора мякоти в соковыжималку, слегка наклонив его вперед. Сначала вставьте верхнюю часть контейнера, а затем нажмите на нижнюю часть контейнера, чтобы он полностью встал на место.

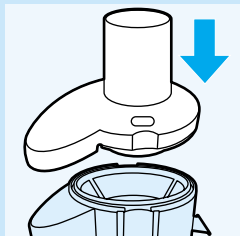
Во время приготовления сока вы можете опорожнить контейнер для мякоти, выключив соковыжималку и осторожно вынув из нее контейнер.

► Прежде чем продолжить приготовление сока, вставьте контейнер для мякоти на место.

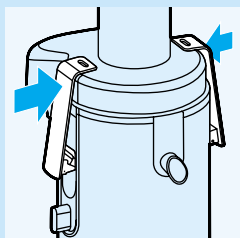


- 5** Установите фильтр в сборник сока. Убедитесь, что фильтр надежно установлен на передаточный вал (до щелчка).

Всегда проверяйте фильтр перед использованием соковыжималки. Если вы обнаружите трещины или какие-либо иные повреждения прекратите пользоваться прибором и обратитесь в ближайший сервисный центр компании "Филипс" или сдайте прибор торговую организацию.

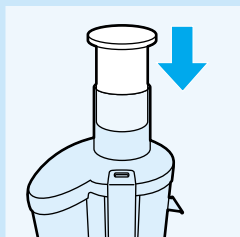


- 6** Держа крышку над фильтром, опустите ее вниз, установив в нужном положении.

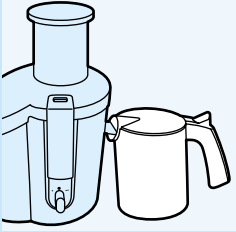


- 7** Закройте оба зажима, зафиксировав крышку в нужном положении (до щелчка).

Убедитесь, что зажимы правильно встали на место с обеих сторон крышки.

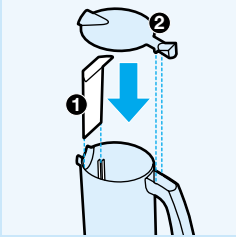


- 8** Вдвиньте толкатель в загрузочный бункер, совместив желобок толкателя с небольшим выступом на внутренней поверхности загрузочного бункера.



**9** Установите кувшин для сока под носик.

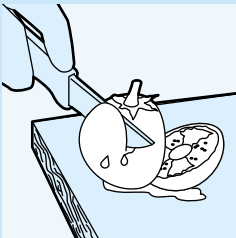
Установите крышку на кувшин, чтобы предотвратить распыливание сока, или если вы хотите убрать его в холодильник.



► Для отделения пены от сока, когда вы наливаете сок в стакан, установите сепаратор для отделения пены, вдвинув его в кувшин для сока.

Примечание: Если вы хотите чтобы на вашем напитке был слой пены, не используйте сепаратор!

**Как пользоваться соковыжималкой**



Прибор будет работать только при условии правильной установки всех деталей, а также правильной установки и фиксации крышки зажимами с обеих сторон.

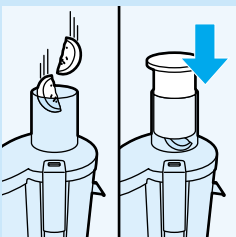
**1** Вымойте фрукты и/или овощи и нарежьте их на кусочки, проходящие в загрузочный бункер.

**2** Убедитесь, что кувшин для сока установлен под носик соковыжималки.



**3** Включите прибор, повернув ручку переключателя в положение 1 (низкая скорость) или 2 (нормальная скорость).

- Скоростной режим 1 особенно подходит для обработки мягких фруктов и овощей, таких как арбузы, виноград, помидоры, огурцы и малина.
- скоростной режим 2 подходит для всех сортов фруктов и овощей.



**4** Поместите предварительно порезанные на кусочки ингредиенты в загрузочный бункер, и мягко нажмите на них толкателем вниз, по направлению к вращающемуся фильтру.

Не нажимайте слишком сильно на толкатель, поскольку это может привести к снижению качества полученного сока, и даже - к остановке вращения фильтра.

Запрещается опускать пальцы или другие предметы в загрузочный бункер.

После обработки всех ингредиентов и прекращения вытекания сока, выключите соковыжималку и дождитесь полной остановки вращения фильтра.

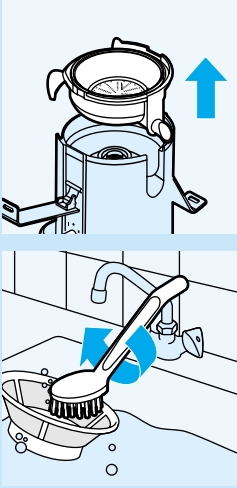
### Полезные советы

- Используйте свежие фрукты и овощи, т.к. они содержат больше сока. Особенно подходят для приготовления сока в соковыжималке ананасы, свекла, стебли сельдерея, яблоки, огурцы, морковь, шпинат, дыни, помидоры, гранаты, апельсины и виноград.
- Вам не надо снимать кожицу или тонкую шкурку. Следует снимать только толстую кожуру, например с апельсинов, ананасов и сырой свеклы. Для того чтобы сок не горчи, удаляйте кожуру с цитрусовых вместе с подкорочным белым слоем.
- При приготовлении яблочного сока помните, что его насыщенность зависит от сорта используемых яблок. Чем сочнее яблоко, тем менее насыщенным получается сок. Выбирайте сорт яблок, который дает наиболее подходящий для вас сок.
- Яблочный сок быстро приобретает коричневый цвет. Несколько капель лимонного сока приостановит этот процесс.
- В этой соковыжималке не рекомендуется перерабатывать фрукты с высоким содержанием крахмала, такие как бананы, папайя, авокадо, инжир и манго. Для переработки этих фруктов пользуйтесь кухонным комбайном, блендером или миксером.
- Листья и стебли, например, салата, также можно использовать для приготовления сока в соковыжималке.
- Пейте сок сразу после его приготовления. При длительном хранении на воздухе сок теряет свои вкусовые качества и пищевую ценность.
- Для извлечения максимального количества сока, всегда нажимайте на толкатель достаточно медленно.
- Соковыжималка не предназначена для обработки очень твердых и/или волокнистых/содержащих большое количество крахмала фруктов или овощей, таких как сахарный тростник.

### Очистка

- ▮ Прибор легче очистить, если сделать это сразу после использования.
- ▮ Не используйте для очистки абразивные чистящие средства, металлические мочалки или такие жидкости, как ацетон, спирт и т.д.
- ▮ Все съемные детали имеют защитное покрытие для мытья в посудомоечной машине.

**1** Выключите соковыжималку, выньте сетевую вилку из розетки электросети и дождитесь полной остановки вращения фильтра.



**2** Выньте из блока электродвигателя испачканные детали.  
Разберите прибор в следующей последовательности:

- Извлеките контейнер для сбора мякоти;
- Извлеките толкатель;
- Откройте зажимы;
- Снимите крышку.

**3** Снимите сборник сока вместе с фильтром.

**4** Очистите эти детали щеткой в теплой воде с небольшим количеством моющего средства, и затем сполосните под струей водопроводной воды.

**5** Протрите блок электродвигателя влажной тканью.

Запрещается погружать блок электродвигателя в воду и промывать его под струей воды.

## Гарантия и обслуживание

По поводу дополнительной информации или в случае возникновения каких-либо проблем обращайтесь на веб-сайт компании «Филипс» по адресу [www.philips.com](http://www.philips.com), или в центр компании «Филипс» по обслуживанию потребителей в вашей стране (вы найдете его номер телефона на международном гарантийном талоне). Если подобный центр в вашей стране отсутствует, обратитесь в вашу местную торговую организацию компании «Филипс» или сервисное отделение компании Philips Domestic Appliances and Personal Care BV.

## Рецепты

### Коктейль «Энергетический»

- 2 чашки порезанной моркови
- 1/2 чашки огурца
- 12 листьев шпината
- 1 очищенный лайм
- 1 чашка порезанного сельдерея
- 1 яблоко
- 1 помидор
- 2 столовых ложки меда
- ▶ *Обработайте все продукты, за исключением меда, в соковыжималке. Добавьте мед и хорошо перемешайте.*
- ▶ *Подавайте к столу сразу после приготовления, добавив по желанию несколько кубиков льда.*

### Фруктовая смесь

- 4 отборных абрикоса среднего размера
- 2 чашки очищенной порезанной кубиками дыни
- 1 большое яблоко без сердцевины



- 1 очищенный апельсин
- ▶ *Обработайте фрукты в соковыжималке, хорошо перемешайте, добавьте несколько кубиков льда и сразу подайте к столу.*

### **«Искушение»**

- 6 отборных абрикоса
- 2 чашки очищенной дыни
- 1/2 чашки апельсинового сока
- ▶ *Обработайте фрукты в соковыжималке. Хорошо перемешайте полученный экстракт. Добавьте 6 кубиков льда.*
- ▶ *Сразу подайте к столу в стаканах среднего размера, украсив ягодами земляники или мараскина и ломтиками апельсина.*

### **«Розовое облако»**

- 1 чашка земляники
- 1 цельный очищенный апельсин
- 1 чашка порезанной кубиками груши без сердцевины
- 1 небольшая порезанная морковь
- ▶ *Обработайте в соковыжималке. Тщательно перемешайте.*
- ▶ *Сразу подайте к столу. Добавьте несколько кубиков льда.*

### **«Чудесный экстракт»**

- 1 чашка порезанного кубиками очищенного ананаса
- 1 чашка порезанного кубиками яблока без сердцевины
- 2 небольших порезанных морковки
- 1 очищенный апельсин
- 2 порезанных стебля сельдерея
- 1 очищенный лайм
- ▶ *Обработайте фрукты в соковыжималке. Тщательно перемешайте. Добавьте несколько кубиков льда. Сразу подайте к столу.*

### **Сок из ананаса, персиков и груш**

- 1/2 очищенного и разрезанного пополам ананаса
- 2 разрезанных пополам груши без косточек
- 2 небольших спелых персика без косточек
- ▶ *Обработайте ананас, персики и груши в соковыжималке. Сразу подайте к столу.*

### **Ананасовый кекс Сюрприз»**

- 3/4 чашки ананасового экстракта
- 10 столовых ложек сливочного масла
- 1 столовая ложка сахарной пудры
- 2 яичных желтка
- 1 чашка подслащенного сгущенного молока
- 54 дольки бисквита
- 1/4 чашки воды
- 1 чашка сахара
- 1 банка порезанного на дольки ананаса
- 6-10 ягод мараскина

- ▶ Используйте соковыжималку для получения экстракта. Взбейте в миксере масло до получения кремообразной массы. Медленно добавляйте сахар, яичные желтки и подслащенное сгущенное молоко. Продолжайте взбивать до получения воздушной массы, а затем добавьте ананасовый экстракт.
- ▶ Слегка смажьте маслом подпружиненную форму и сформируйте кекс, покрыв дно и боковые стороны формы дольками бисквита, слегка смоченными ананасовым сиропом из банки. После этого положите слой крема и следующий слой из долек бисквита, и т.д. Закончите все слоем крема. Охладите кекс в холодильнике в течение трех часов, и после этого извлеките из формы.
- ▶ Приготовьте карамель, вскипятив воду с сахаром. Украсьте кекс дольками ананаса, ягодами мараскина и нитями карамели. При использовании подпружиненной формы будет получен превосходный результат.

### **Кекс из моркови, яблок и ананаса**

- 200 г моркови
- 200 г ананаса
- 200 г яблок
- 1 чашка (тертого) кокосового ореха
- 3 чашки муки
- 1 столовая ложка пекарской соды
- 1 столовая ложка корицы
- 1 чашка сахара
- 1 чашка меда
- 4 яйца
- 1 чашка растительного масла
- 1 пакетик ванильного сахара
- 1 чашка молотых орехов
- ▶ Приготовьте сок из моркови, ананаса и кусочков яблока. Используйте мякоть из контейнера для сбора мякоти.
- ▶ Смешайте мякоть моркови, ананаса и яблока. Добавьте мед, сахар, растительное масло и ванильный сахар, все хорошо перемешайте. Добавляйте через сито сухие ингредиенты до полного перемешивания.
- ▶ Перемешайте кокосовый орех и орехи. Выложите смесь в смазанную маслом форму для выпечки. Выпекайте при температуре 160°C в течение 45-55 минут.
- ▶ Данная смесь также позволяет получить большую сдобу. Заполните на 3/4 форму для выпечки сдобы и выпекайте в течение 40 минут.

**Сведения о фруктах и овощах**

Фрукты/ овощи	Витамины/минеральные вещества	Энергетическая ценность в килоджоулях/калориях	Скорость приготовления сока
Яблоки	Витамин С	200 г = 150 кДж (72 кал)	высокая
Абрикосы	Высокое содержание диетической клетчатки, содержит калий	30 г = 85 кДж (20 кал)	низкая
Свекла	Прекрасный источник фолатов, диетической клетчатки, витамина С и калия	160 г = 190 кДж (45 кал)	высокая
Черника	Витамин С	125 г = 295 кДж (70 кал)	низкая
Брюссельская капуста	Витамины С, В, В6, Е, фолат и диетическая клетчатка	100 г = 110 кДж (26 кал)	низкая
Капуста	Витамин С, фолат калий, витамин В6 и диетическая клетчатка	100 г = 110 кДж (26 кал)	высокая
Морковь	Витамины А, С, В6, и диетическая клетчатка	120 г = 125 кДж (30 кал)	высокая
Сельдерей	Витамин С и калий	80 г = 55 кДж (7 кал)	высокая
Огурец	Витамин С	280 г = 120 кДж (29 кал)	низкая
Фенхель	Витамин С и диетическая клетчатка	300 г = 145 кДж (35 кал)	низкая
Виноград	Витамины С, В6 и калий	125 г = 355 кДж (85 кал)	низкая
Киви	Витамин С и калий	100 г = 100 кДж (40 кал)	низкая
Дыня	Витамин С, фолат, диетическая клетчатка и витамин А	200 г = 210 кДж (50 кал)	низкая
Нектарины	Витамины С, В3, калий и диетическая клетчатка	180 г = 355 кДж (85 кал)	высокая
Персики	Витамины С, В3, калий и диетическая клетчатка	150 г = 205 кДж (49 кал)	высокая
Груши	Диетическая клетчатка	150 г = 250 кДж (60 кал)	высокая
Ананасы	Витамин С	150 г = 245 кДж (59 кал)	высокая
Малина	Витамин С, железо, калий и магний	125 г = 130 кДж (31 кал)	низкая
Помидоры	Витамин С, диетическая клетчатка, витамин Е, фолат и витамин А	100 г = 90 кДж (22 кал)	низкая

## Обнаружение и устранение неисправностей

В данном разделе описываются наиболее общие проблемы, с которыми вы можете столкнуться при использовании соковыжималки. По поводу дополнительной информации обращайтесь к соответствующим разделам руководства. Если вам не удалось устранить возникшую проблему, обратитесь в центр компании "Филипс" по обслуживанию потребителей в вашей стране (вы найдете его номер телефона на международном гарантийном талоне). Если подобный центр в вашей стране отсутствует, обратитесь в вашу местную торговую организацию компании "Филипс" или сервисный центр компании.

Проблема	Устранение
Прибор не работает.	Данный прибор оборудован системой аварийного отключения. Он не будет работать при неправильной установке деталей. Проверьте правильность установки деталей и не забудьте выключить перед этим прибор.
В начале использования электроприбора блок электродвигателя распространяет неприятный запах.	Это нормально. Если по-прежнему чувствуется запах после нескольких включений, уточните количество обрабатываемых продуктов и время обработки.
Соковыжималка производит много шума во время работы, чувствуется неприятный запах, она сильно нагревается, появляется дым и т.д.	Выключите соковыжималку и отключите ее от электросети. Обратитесь за помощью в ближайший сервисный центр компании "Филипс" или торговую организацию.
Фильтр забит мякотью.	Выключите соковыжималку, очистите загрузочный бункер и фильтр и обработайте небольшое количество продуктов.
Во время работы соковыжималки фильтр касается загрузочного бункера или сильно вибрирует.	Выключите соковыжималку и отключите ее от электросети. Проверьте правильность установки фильтра в сборник сока. Ребра на днище фильтра должны точно встать на передаточный вал. Убедитесь, что фильтр не поврежден. Трещины, микротрещины, ослабленное крепление измельчающего диска или любые другие неисправности могут приводить к нарушению работоспособности соковыжималки.
	Если вы обнаружите трещины или какие-либо иные повреждения фильтра, прекратите пользоваться прибором и обратитесь в ближайший сервисный центр компании "Филипс".