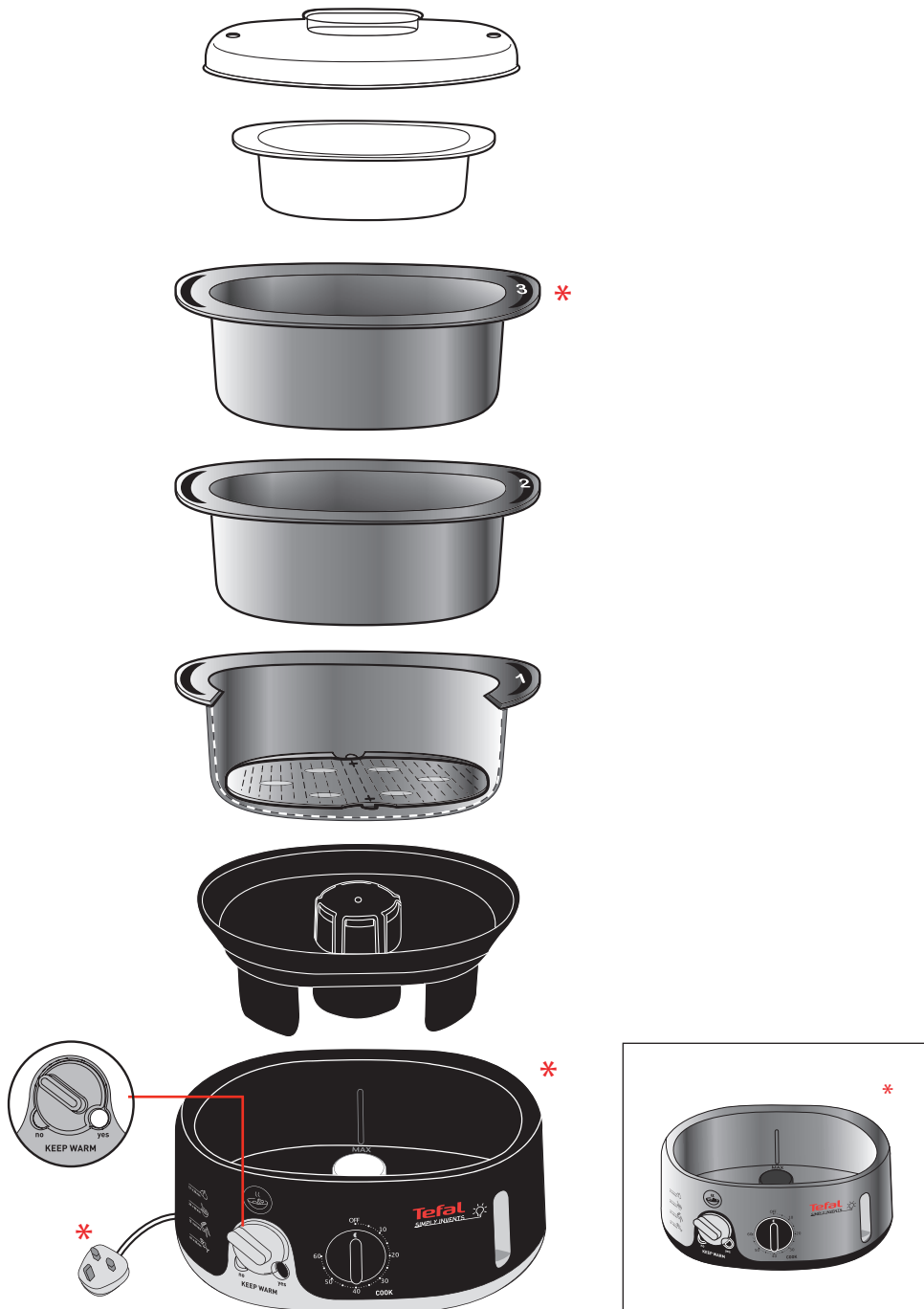


# Tefal®

SIMPLY INVENTS

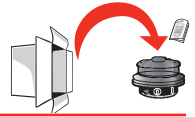


[www.tefal.com](http://www.tefal.com)

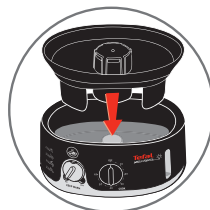
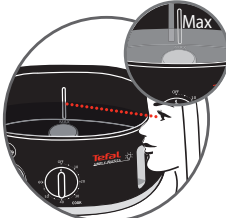


\* Depending on model - Selon modèle - Je nach Modell - A seconda del modello - в зависимости от модели -  
 Modele göre - Ανάλογα το μοντέλο - Zależnie od modelu - V závislosti na modelu - Módelttől függően - V závislosti od  
 modelu - Залежно від моделі - 根据不同型号 - 모델에 따라 다름

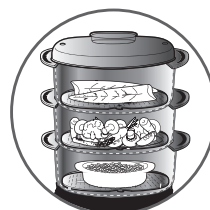
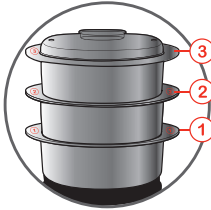
1



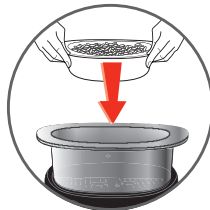
2



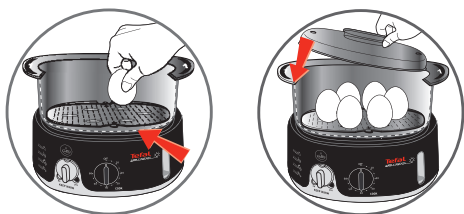
3



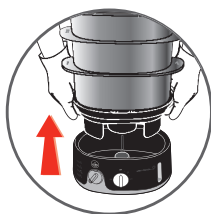
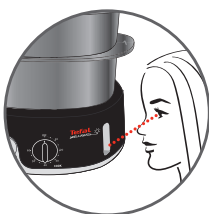
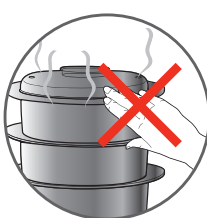
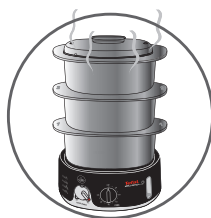
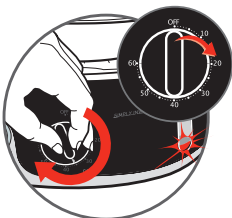
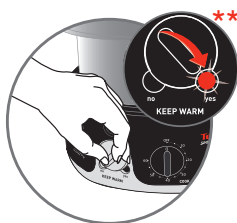
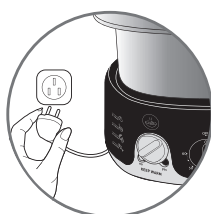
4



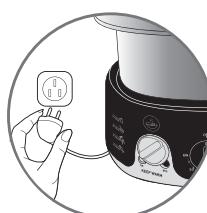
\* Water - Eau - Wasser - Water - Acqua - Вода - Su - Неро - Woda - Voda - Víz - Voda - Вода - ماء - 水 - 물



5

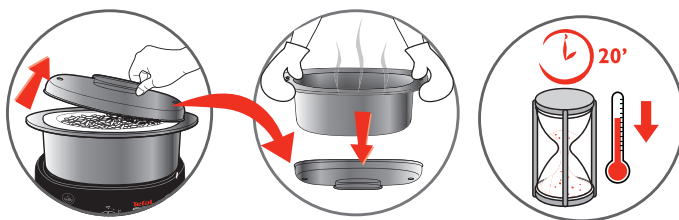


6

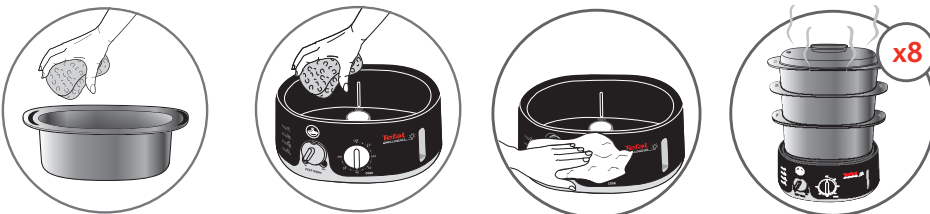
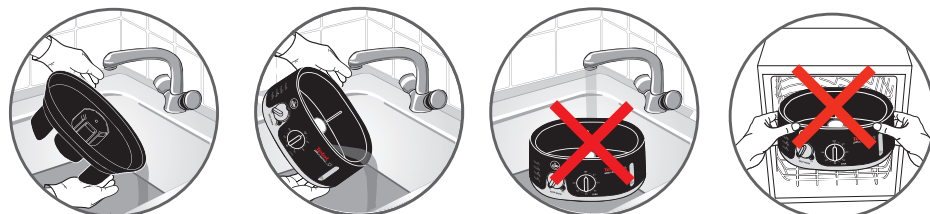


\* Water - Eau - Wasser - Water - Acqua - Вода - Su - Нерó - Woda - Voda - Viz - Voda - Вода - ماء - 水 - 물

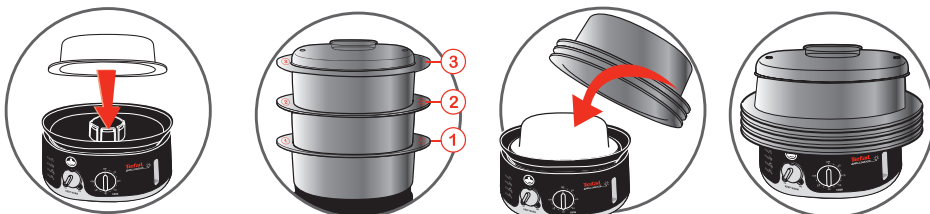
\*\* Keep warm - Maintien au chaud - Warmhalte-Funktion - Warmhouden - Mantiene al caldo - Хранить теплым - Sıcak tutma - Διατήρηση θερμοκρασίας - Utrzymuje ciepło - Udržení teplého jídla - Melegen tartó funkció - Udržovanie teplého jedla - Зберіває тепло 保温 보온



7



8



\* Water - Eau - Wasser - Water - Acqua - Вода - Su - Нерó - Woda - Voda - Víz - Voda - Вода - ماء - 水 - 물

\*\* Vinegar - Vinaigre - Essig - Azijn - Aceto - Υγρoς - Sirke - Ξίδι - Ocet winny - Ocet - Ecet - Ocot - Oцeт - خل - 醋 - 식초

# 9



	/Nb	
	450 g	8 - 10 min.
	450 g	10 - 15 min.
	400 g	15 - 18 min.
	600 g	23 - 27 min.
	1 kg	14 - 18 min.
	200 g	3 - 7 min.
	100 g	5 - 10 min.

	450 g	14 - 18 min.
	4	27 - 32 min.
	600 g	18 - 23 min.
	450 g	12 - 15 min.
	500 g	10 - 15 min.
	10	8 - 10 min.
	6	14 min.

	3	27 - 32 min.
	400 g	18 - 23 min.
	400 g	15 - 18 min.
	500 g	10 - 15 min.
	600 g	15 - 17 min.
	500 g	10 - 15 min.
	300 g	10 - 12 min.
	500 g	18 - 20 min.

	/Nb	
	500 g	14 - 18 min.
	500 g	10 - 15 min.
	500 g	14 - 18 min.
	500 g	10 - 15 min.
	400 g	18 min.
	400 g	23 min.
	600 g	36 - 40 min.
	600 g	14 - 18 min.
	400 g	18 - 23 min.
	600 g	12 - 15 min.
	500 g	34 - 39 min.
	300 g	10 - 15 min.
	400 g	10 - 15 min.

	200 g	350ml	10 min.
	200 g	400ml	18 - 23 min.
	150 g	300ml	23 - 27 min.
	150 g	600ml	14 min.

	4	10 - 15 min.
	4	18 - 23 min.
	450 g	14 - 18 min.
	4	10 - 15 min.



# 10





## Инструкции по безопасности

Этот прибор соответствует современным правилам и условиям безопасности, а также следующим директивам:

- Директиве по электромагнитной совместимости 89/336/EEC, модифицированной директивой 93/68/EEC.
- Директиве по низким частотам 72/23/EEC, модифицированной директивой 93/68/EEC.
- Проверьте, соответствует ли напряжение в сети указанному на приборе (только переменный ток).
- Принимая во внимание разнообразие действующих стандартов, проверьте прибор в местном авторизованном сервисном центре, если он будет использоваться не в той стране, где был приобретен.
- Не помещайте прибор вблизи от источников тепла или в горячую печь: вы можете серьезно повредить его.
- Используйте плоскую, устойчивую рабочую поверхность, вдали от источника воды.
- Никогда не оставляйте работающий прибор без присмотра.
- Храните прибор в недоступном для детей месте.
- Не оставляйте шнур свисающим.
- Включайте прибор только в розетку с заземлением.
- Не выдергивайте шнур из розетки.
- Всегда выключайте прибор в следующих случаях:
  - непосредственно после использования;
  - для того, чтобы передвинуть его;
  - перед тем, как почистить прибор или произвести текущий ремонт.
- Никогда не погружайте прибор в воду.
- Прикосновение к нагретым частям прибора, также как горячая вода, пар или продукты, может вызвать серьезные ожоги.
- Не используйте прибор, если:
  - поврежден сам прибор или его электрошнур;
  - прибор роняли или он падал, вследствие чего он имеет вероятные повреждения, либо не функционирует должным образом.

В любом из вышеперечисленных случаев направьте прибор в официальный сервисный центр. Не разбирайте прибор самостоятельно.

- Если поврежден шнур питания, он, во избежание любой опасности, должен быть заменен производителем, или авторизованным сервисным центром.
- Не прикасайтесь к продуктам, когда они находятся непосредственно внутри пароварки.
- Не передвигайте прибор, если внутри находится горячая вода или продукты.
- Прибор разработан только для домашнего использования. В случае профессионального либо ненадлежащего использования, а также в случае несоблюдения инструкций по эксплуатации, производитель не несет никакой ответственности за возможные поломки, а гарантия не распространяется на ремонт.
- Не используйте удлинитель. Если Вы принимаете на себя ответственность использовать удлинитель, убедитесь в том, что он находится в хорошем состоянии, имеет заземленную розетку и соответствует напряжению прибора.
- Этот электрический прибор работает при высоких температурах, которые могут вызвать ожоги. Несмотря на высокий уровень термозащиты, не дотрагивайтесь до металлических частей прибора, до фильтра или до окна.
- Не ставьте прибор к стене или в стеновой шкаф: выходящий из прибора пар может вызвать повреждения.
- Время приготовления дается только ориентировочно.
- Не дотрагивайтесь до прибора в ходе процесса парообразования. Чтобы открыть крышку, достать чашу для риса или пароварку, используйте кухонные рукавицы.
- В случае проблем обращайтесь в официальные сервисные центры.