



BORK

INDUSTRIAL

ДОРОЖНЫЙ ПАРОВОЙ УТЮГ

IR AWP 3806 SI

СОДЕРЖАНИЕ

- 5 Меры безопасности, рекомендуемые компанией BORK
- 6 Технические характеристики
- 9 Устройство утюга
- 10 Эксплуатация
- 15 Обслуживание
- 16 Возможные неполадки и способы их устра



Поздравляем

с приобретением нового дорожного парового утюга BORK IR AWP 3806 SI

В ПЕРВУЮ ОЧЕРЕДЬ МЫ ЗАБОТИМСЯ О БЕЗОПАСНОСТИ

Компания BORK уделяет большое внимание технике безопасности. При разработке и производстве наших изделий мы стремимся сделать безопасным пользование. Кроме того, мы просим Вас соблюдать обычные меры безопасности при работе с электроприборами и выполнять следующие меры предосторожности:

МЕРЫ ПРЕДОСТОРОЖНОСТИ ПРИ ИСПОЛЬЗОВАНИИ ЭЛЕКТРОУТЮГА И ДРУГИХ ЭЛЕКТРОПРИБОРОВ

- Перед началом использования устройства внимательно прочитайте и сохраните эту инструкцию, чтобы иметь возможность обратиться к ней в будущем.
- Используйте утюг только по назначению в строгом соответствии с руководством по эксплуатации.
- Перед тем, как вставить вилку сетевого шнура в розетку электросети, убедитесь в том, что селектор напряжения утюга установлен в положение, соответствующее напряжению в электросети. В результате неверной установки селектора напряжения утюг может выйти из строя либо функционировать неправильно, а также причинить ущерб Вашему здоровью.
- Утюг необходимо использовать, установив его на гладкой поверхности устойчивого предмета (например, гладильной доски или стола).
- Если Вы ставите утюг на подставку, убедитесь, что поверхность, на которую он ставится, достаточно устойчивая.
- Во избежание поражения электротоком никогда не погружайте утюг в воду или иные жидкости.
- Всегда отсоединяйте утюг от электросети перед наполнением резервуара водой (или его опорожнением), а также, когда утюг не используется.
- Не допускайте, чтобы сетевой шнур утюга соприкасался с нагремыми поверхностями утюга.
- Перед тем, как вынимать вилку сетевого шнура утюга из розетки электросети, установите регулятор температуры утюга в положение «0». Никогда не тяните за сетевой шнур, чтобы отсоединить его от розетки; отсоединяйте шнур от розетки, держа его за вилку.
- Устройство не предназначено для самостоятельного или бесконтрольного использования детьми или людьми с ограниченными физическими возможностями. Не допускайте, чтобы дети использовали электроприбор прибор в качестве игрушки.
- Не оставляйте включенный в розетку утюг без присмотра.
- Во избежание ожогов не касайтесь нагретых металлических деталей утюга. Будьте осторожны при обращении с горячим утюгом во избежание ожогов горячей водой или паром. Будьте осторожны при обращении с утюгом, в резервуаре которого находится горячая вода. Не допускайте подачи пара, если под прямым действием струи пара могут оказаться люди.
- Не используйте утюг вне помещений.
- Перед тем, как убрать утюг на хранение, дайте ему полностью остыть.
- Во избежание перегрузки электросети не подсоединяйте к розеткам этого контура, кроме утюга, другие электроприборы с большой потребляемой мощностью.
- Если кабель электропитания утюга поврежден, то во избежание возникновения опасных ситуаций необходимо, чтобы замена кабеля была произведена сервисным центром изготовителя либо специалистом, имеющим соответствующую квалификацию.
- В целях безопасности не используйте устройство, если оно имеет видимые повреждения, если устройство роняли, а также, если протекает резервуар с водой. Если устройство функционирует неправильно, во избежание возникновения опасных ситуаций обратитесь в сервисный центр для диагностики или ремонта.
- В целях безопасности все работы по ремонту и обслуживанию устройства должны выполняться только квалифицированными специалистами или представителями уполномоченных сервисных центров компании.

СОХРАНИТЕ ДАННЫЕ ИНСТРУКЦИИ.

ТЕХНИЧЕСКИЕ ХАРАКТЕРИСТИКИ

Напряжение сети:	110–120/220–240 В
Мощность:	670–800 Вт
Частота:	50–60 Гц
Объем резервуара для воды:	30 мл
Поверхность подошвы:	Алюминий

ВНИМАНИЕ!

Производитель сохраняет за собой право на внесение изменений в технические характеристики вследствие постоянного совершенствования продукции без дополнительного уведомления об этих изменениях.

ИНФОРМАЦИЯ О СЕРТИФИКАЦИИ

Товар сертифицирован в соответствии с законом «О защите прав потребителей». Установленный производителем в соответствии с п.2 ст.5 Федерального Закона РФ «О защите прав потребителей» срок службы для данного изделия равен 1 году, при условии, что изделие используется в строгом соответствии с настоящей Инструкцией по эксплуатации и применяемыми техническими стандартами.





Эксплуатация

УСТРОЙСТВО ПРИБОРА



ЭКСПЛУАТАЦИЯ



ПОДГОТОВКА УТЮГА К ИСПОЛЬЗОВАНИЮ

УСТАНОВКА РУЧКИ УТЮГА В РАБОЧЕЕ ПОЛОЖЕНИЕ

Для экономии места в дорожной сумке утюг можно сложить. Перед использованием необходимо установить ручку утюга в рабочее положение указанным ниже способом.

ШАГ 1

Установите ручку в вертикальное положение.

ШАГ 2

Поверните ручку на 90° против часовой стрелки.

ШАГ 3

Рабочее положение.



Либо следуйте шагам, указанным на схеме:



ПРИМЕЧАНИЕ!

При действиях с ручкой утюга всегда соблюдайте способы и направления движений, указанные выше. Неверные действия могут привести к поломке ручки утюга.



НАПОЛНЕНИЕ РЕЗЕРВАРА ДЛЯ ВОДЫ

Наполните резервуар водой при помощи имеющейся в комплекте специальной емкости. У дорожного утюга объем резервуара для воды меньше, чем у обычного утюга, поэтому наполнение резервуара напрямую из крана или большой емкости может привести к переливу воды из резервуара. В таком случае протрите утюг сухой тканью.

- Перед тем, как подключать утюг к электросети, убедитесь в том, что селектор напряжения установлен в правильное положение, соответствующее напряжению в сети (для поворота селектора напряжения в нужное положение используйте отвертку или монету).

ПРИМЕЧАНИЕ!

Неаккуратное выполнение данной операции может привести к попаданию воды на внутренние компоненты утюга, находящиеся под напряжением, и может стать причиной выхода устройства из строя или серьезной травмы.

120В: для электросети с напряжением 110В~120В

240В: для электросети с напряжением 220В~240В

ПРИМЕЧАНИЕ!

В результате неправильной установки селектора напряжения утюг может выйти из строя

ПРИМЕЧАНИЕ!

После использования утюга всегда устанавливайте селектор напряжения в положение «240V».

УСТАНОВКА ТЕМПЕРАТУРЫ

- Для выбора температуры глажения поверните регулятор температуры и установите его

ЭКСПЛУАТАЦИЯ

в нужное положение. Световой индикатор указывает выбранный режим, который обозначен на шкале температурных режимов.

◆ Утюг выключен

• Синтетика

(Сухое глажение при низкой температуре; режим предназначен для тканей из нейлона, акрила и т.п.)

•• Шерсть/шелк

(Сухое глажение при средней температуре; режим предназначен для тканей из шерсти, шелка и полиэстера.)

••• Хлопок/вискоза/лен

(Сухое глажение при высокой температуре, глажение с паром.)

ПРИМЕЧАНИЕ!

Перед тем, как использовать утюг, убедитесь, что устройство подготовлено к работе, как описано выше, и все настройки заданы верно.

ИСПОЛЬЗОВАНИЕ ВАШЕГО УТЮГА

- Перед первым применением утюга прогладьте в течение нескольких минут кусок ненужной ткани с использованием подачи пара и распылителя.
- Не прикасайтесь к нагревающимся поверхностям утюга при глажении или до того, как он полностью остынет.



СУХОЕ ГЛАЖЕНИЕ

- Вставьте вилку сетевого шнура в розетку электросети. Установите регулятор температуры в положение, соответствующее типу ткани. Начнет светиться индикатор температуры – это указывает, что утюг начал нагреваться. Дождитесь, пока индикатор температуры перестанет светиться. Ваш утюг готов к работе.
- Не оставляйте включенный электроутюг в таком положении, при котором горячие поверхности утюга касаются ткани, других материалов или предметов. Всегда устанавливайте утюг в вертикальное положение на устойчивую горизонтальную поверхность. Допускается ставить утюг в горизонтальное положение (подошвой вниз) только на специально предназначенную для этого подставку.

ГЛАЖЕНИЕ С ПАРОМ

- После заполнения резервуара водой вставьте вилку сетевого шнура в розетку электросети и установите регулятор температуры в положение «000».
- Дождитесь, пока индикатор температуры перестанет светиться. Для включения функции пара установите тумблер подачи пара в положение «ON».
- Так как резервуар для воды встроен в ручку утюга, вода не сразу попадает в греющую часть утюга. Поэтому после переключения в режим подачи пара возможна нормальная задержка до того, как пар начнет выходить из подошвы утюга.



ФУНКЦИЯ РАСПЫЛЕНИЯ (СПРЕЙ)

- При сухом глажении и глажении с паром можно нажать на кнопку распыления для подачи воды из распылителя. Распыление воды обеспечивает лучшее разглаживание сильной смятых тканей.
- Для подачи воды из распылителя после каждого наполнения резервуара водой необходимо нажать на кнопку распылителя 3–5 раз, чтобы заполнить водой трубку, идущую от резервуара к распылителю.

ПРИМЕЧАНИЕ!

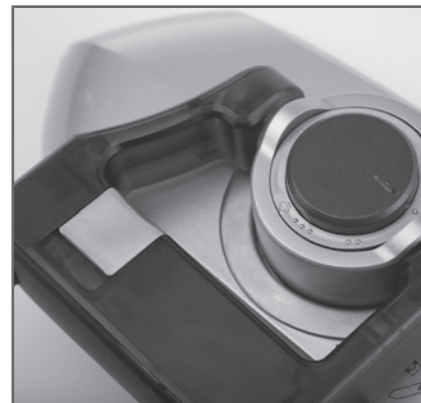
- Гладить необходимо на горизонтальной поверхности.
- При использовании нового утюга первое время из него могут вместо пара выходить брызги воды. Это происходит из-за того, что паровая камера приспособляется к работе. Это – нормальное явление, которое прекратится через некоторое время.
- При первом использовании утюга Вы можете заметить выходящий из него незначительный дым и услышать характерные звуки, вызванные расширением пластмассовых деталей. Это – нормальное явление, не служащее сигналом опасности или неисправности утюга. Через некоторое время описанные явления прекратятся.
- Для оптимального результата глажения с паром передвигайте утюг по ткани медленно.



Обслуживание



ОБСЛУЖИВАНИЕ



ОБСЛУЖИВАНИЕ

- После использования утюга установите регулятор температуры и тумблер подачи пара в положение "0" и "OFF" соответственно. Перед тем, как убрать утюг на хранение, опорожните резервуар для воды.

- Подождите, пока утюг остынет, и сложите ручку утюга. Обратитесь к инструкции в разделе "Установка ручки утюга в рабочее положение" или описанию шагов по сложению ручки утюга.
- Храните утюг в оригинальной упаковке.

- Всегда храните утюг в сухом месте в горизонтальном положении и в местах, недоступных для детей.

ВОЗМОЖНЫЕ НЕПОЛАДКИ И СПОСОБЫ ИХ УСТРАНЕНИЯ

ВОЗМОЖНЫЕ НЕПОЛАДКИ И СПОСОБЫ ИХ УСТРАНЕНИЯ

ПРИМЕЧАНИЕ!

В случае возникновения неполадок в работе устройства не пытайтесь самостоятельно разобрать и починить его. Проверьте, не связана ли неисправность с одной из нижеописанных ситуаций или обратитесь в сервисный центр для диагностики и ремонта.

Утюг не нагревается

Проверьте, вставлена ли вилка сетевого шнура утюга в розетку; проверьте, исправна ли розетка.

Проверьте, установлен ли регулятор температуры в правильное положение.

Утюг нагревается не достаточно сильно

Проверьте, установлен ли регулятор температуры в правильное положение.

Проверьте, установлен ли селектор напряжения в правильное положение.

Утюг нагревается слишком сильно

При первом применении температура утюга будет выше, чем при последующем использовании. Пожалуйста, подождите несколько минут, пока температура нормализуется.

Проверьте, установлен ли регулятор температуры в правильное положение.

Пар не подается

Проверьте, достаточно ли воды в резервуаре.

Проверьте, установлен ли режим подачи пара (тумблер подачи пара должен находиться в положении «ON»).

Проверьте, установлен ли регулятор температуры в положение «000». Достаточно ли прошло времени, чтобы утюг нагрелся?

Из утюга вытекает вода

Проверьте, достаточно ли плотно закрыта крышка резервуара для воды.

Если вы гладите с паром, убедитесь, что регулятор температуры установлен в положение «000».

При глажении с паром утюг оставляет на ткани пятна

Возможно, вы используете грязную воду либо использовали грязную воду до этого. Всегда опорожняйте емкость для воды после использования утюга.

Ткань не разглаживается

Убедитесь, что вы установили регулятор температуры в нужное положение, соответствующее типу ткани.





ДЛЯ ЗАМЕТОК





