

SGH-X160 КРАТКОЕ РУКОВОДСТВО

Это руководство содержит сведения о настройке телефона и краткий обзор его функций.

* Некоторая информация, приведенная в настоящем руководстве, может не соответствовать вашему телефону, поскольку зависит от установленного программного обеспечения и/или вашего оператора сотовой связи. Дизайн, спецификации и другие данные могут изменяться без предварительного уведомления.

World Wide Web
http://www.samsungmobile.com

Printed in Korea
Code No.: GH68-09790A
Russian, 04/2006, Rev.1.1

Установка аккумулятора

1. Снимите крышку аккумуляторного отсека и вставьте SIM-карту.



2. Установите аккумулятор и вставьте крышку обратно.

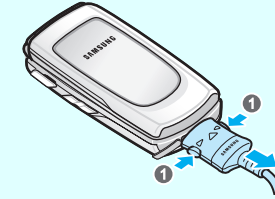


Зарядка аккумулятора

1. Присоедините к телефону зарядное устройство.



2. После завершения зарядки отсоедините зарядное устройство.



Примечание. Перед извлечением аккумулятора необходимо обязательно отсоединить зарядное устройство. В противном случае возможно повреждение телефона.

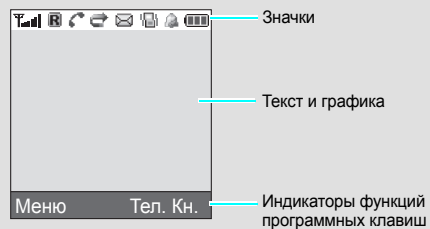
Внешний вид телефона и функции клавиш



Режим «без звука» Чтобы отключить все звуки на телефоне, в режиме ожидания нажмите и удерживайте клавишу **✳**. Чтобы выйти из режима «без звука», снова нажмите и удерживайте эту клавишу.

Дисплей

Когда вы не говорите по телефону и не пользуетесь меню, телефон находится в режиме ожидания. Набирать новый номер нужно именно в этом режиме.



В верхней части дисплея могут отображаться следующие индикаторы состояния.

Значок	Описание
	Мощность принимаемого сигнала
	Выполняется вызов
	Вне зоны обслуживания; выполнение и прием вызовов невозможны
	Зона роуминга
	Включен режим «без звука» или настроен вибровывод
	Включена переадресация вызовов
	Новое SMS-сообщение
	Новое MMS-сообщение
	Новое сообщение голосовой почты
	Установлен будильник
	Уровень заряда аккумулятора

Включение и выключение телефона

1. Чтобы включить телефон, нажмите и удерживайте клавишу больше одной секунды.
2. Чтобы выключить телефон, нажмите и удерживайте клавишу больше двух секунд.

Изменение языка

1. В режиме ожидания нажмите программную клавишу **Меню**.
2. Выберите в меню **Настройки телефона** → **Язык**.
3. Выберите язык.

Выполнение вызова

1. В режиме ожидания введите код зоны и телефонный номер, а затем нажмите клавишу .
2. Для завершения вызова нажмите клавишу .

Ответ на вызов

1. Когда телефон начинает звонить, нажмите клавишу , чтобы ответить на вызов.
2. Для завершения вызова нажмите клавишу .

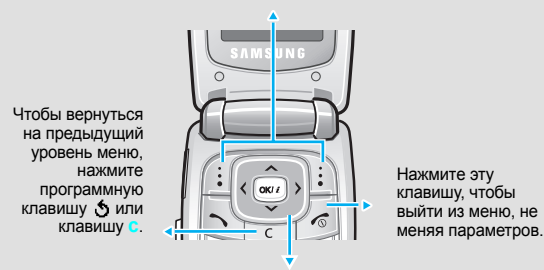
Схема меню

- | | | | |
|---|--|---|---|
| 1. SIM AT *
2. Журнал звонков
2.1 Пропущенные
2.2 Входящие
2.3 Исходящие
2.4 Удалить все
2.5 Продолжительность
2.6 Стоимость*
3. Услуги сети
3.1 Переадресация
3.2 Запреты вызовов
3.3 Ожидание вызова
3.4 Выбор сети
3.5 Идентификатор абонента
3.6 Закрытая группа абонентов | 4. Настройки звука
4.1 Звук звонка
4.2 Громкость звонка
4.3 Тип сигнала
4.4 Звук клавиатуры
4.5 Звук сообщений
4.6 Сигналы при вызове
4.7 Звук крышки
4.8 Дополнительные звуки
5. Сообщения
5.1 SMS сообщения
5.2 MMS сообщения
5.3 Push сообщения | 6. WAP и игры
6.1 WAP браузер
6.2 Игры
6.3 Звуки
6.4 Картинки
6.5 Удалить все
6.6 Состояние памяти
7. Органайзер
7.1 Будильник
7.2 Календарь
7.3 Время и дата
7.4 Калькулятор
7.5 Список дел
7.6 Диктофон
7.7 Конвертер валют | 8. Телефонная книга
8.1 Найти
8.2 Новая запись
8.3 Найти группу
8.4 Правка группы
8.5 Быстрый набор
8.6 Удалить все
8.7 Состояние памяти
8.8 SDN*
9. Настройки телефона
9.1 Мои настройки
9.2 Приветственное сообщение
9.3 Свой номер
9.4 Язык
9.5 Безопасность
9.6 Дополнительные настройки
9.7 Быстрый доступ
9.8 Сброс настроек |
|---|--|---|---|

Использование меню

Чтобы открыть главное меню, в режиме ожидания нажмите программную клавишу **Меню**.

Текущие функции программных клавиш обозначаются расположенными над ними надписями в нижних углах дисплея. Чтобы выполнить указанную функцию, нажмите левую () или правую () программную клавишу.



Клавишам перемещения (, , ,) можно назначить часто используемые пункты меню для быстрого доступа к ним.

1. В режиме ожидания нажмите программную клавишу **Меню**.
2. Выберите в меню **Настройки телефона** → **Быстрый доступ**.
3. Выберите клавишу.
4. Выберите меню, которое требуется назначить этой клавише.

Чтобы выбрать или изменить определенный параметр меню, выполните следующие действия.

1. В режиме ожидания нажмите программную клавишу **Меню**.
2. С помощью клавиш перемещения выделите нужное меню и нажмите программную клавишу **Выбрать** или клавишу .
3. Если в меню имеются вложенные меню, то выберите нужное из них с помощью клавиш перемещения. Нажмите программную клавишу **Выбрать** или клавишу , чтобы открыть подменю.
Повторите действия, если выбранное меню содержит дополнительные подменю.
4. Выберите нужный параметр с помощью клавиш перемещения.
5. Для подтверждения параметра нажмите программную клавишу **Выбрать** или клавишу .

Номера быстрого доступа

Для быстрого доступа к нужным меню можно использовать номера быстрого доступа, которые отображаются рядом с их названиями в режиме меню.

Для регулировки громкости динамика телефона во время вызова пользуйтесь клавишами громкости.

Изменение звука звонка

1. В режиме ожидания нажмите программную клавишу **Меню**.
2. Выберите в меню **Настройки звука** → **Звук звонка**.
3. Выберите мелодию.

Повторный набор номера

1. В режиме ожидания нажмите клавишу .
2. С помощью клавиш **Вверх** и **Вниз** выберите нужный номер телефона.
3. Для отправки вызова по этому номеру нажмите клавишу .

* Отображается только в том случае, если поддерживается SIM-картой.

Ввод текста

Изменение режима ввода текста

Находясь в поле ввода текста, нажимайте правую программную клавишу, пока не отобразится значок нужного режима.

- T9** . Режим T9.
- A** . Алфавитный режим.
- 1** . Режим ввода цифр.
- Пусто. Режим ввода символов

Режим T9

- Слово набирается клавишами **2—9**. Для ввода одной буквы соответствующую клавишу нужно нажать только один раз. Пример. Чтобы ввести слово "Привет", в режиме T9 нажмите клавиши **5, 6, 4, 2, 3** и **6**.

В режиме T9 слово предугадывается при наборе и может изменяться при нажатии каждой следующей клавиши.
- Прежде чем заменять или удалять набранные символы, введите слово полностью.
- Если отображается правильное слово, перейдите к шагу 4. В противном случае нажимайте клавишу **0** для отображения других вариантов слова, соответствующих нажатым клавишам.
- Чтобы вставить пробел, нажмите клавишу **#** и начинайте вводить следующее слово.

Функция	Описание	Доступ
Звук сообщений	Выбор мелодии для входящих SMS, MMS или сообщений сети.	Меню > Настройки звука > Звук сообщений
Сигналы при вызове	Подача сигнала во время вызова при получении нового сообщения или наступлении времени, на которое установлен сигнал оповещения.	Меню > Настройки звука > Сигналы при вызове
Звук крышки	Выбор сигнала, подаваемого при открытии или закрытии телефона.	Меню > Настройки звука > Звук крышки
Дополнительные звуки	Настройка дополнительных звуковых сигналов телефона.	Меню > Настройки звука > Дополнительные звуки
Чтение SMS или MMS сообщений	Чтение полученных, отправленных и сохраненных сообщений.	Меню > Сообщения > SMS сообщения или MMS сообщения > Входящие, Исходящие или Черновики
Отправка SMS или MMS сообщений	Создание и отправка сообщений на другие мобильные телефоны.	Меню > Сообщения > SMS сообщения или MMS сообщения > Создать
Шаблоны сообщений	Задание шаблонов часто используемых сообщений или смайлов.	Меню > Сообщения > SMS сообщения или MMS сообщения > Шаблоны смайлов
Параметры обмена сообщениями	Настройка параметров для использования услуг обмена сообщениями.	Меню > Сообщения > SMS сообщения или MMS сообщения > Настройки
Удаление сообщений	Удаление сообщений во всех папках.	Меню > Сообщения > SMS сообщения или MMS сообщения > Удалить все

Важная информация по технике безопасности

Прежде чем пользоваться телефоном, прочитайте это руководство. Несоблюдение изложенных в нем правил может оказаться опасным или незаконным.

Безопасность дорожного движения

Не пользуйтесь телефонной трубкой за рулем движущегося автомобиля; остановите автомобиль, чтобы поговорить по телефону.

Выключайте телефон во время заправки

Не пользуйтесь телефоном на автозаправочных станциях (станция техобслуживания), а также вблизи емкостей с топливом или химическими веществами.

Выключайте устройство в самолете

Мобильные телефоны являются источником радиопомех.

Пользоваться ими в самолете опасно и противозаконно.

Выключайте устройство рядом с любым медицинским оборудованием

В больницах и других медицинских учреждениях может применяться оборудование, чувствительное к внешнему радиочастотному излучению. Следуйте всем действующим правилам и инструкциям.

Радиопомехи

Все мобильные телефоны подвержены воздействию радиопомех, ухудшающих качество связи.

Особые правила

Соблюдайте особые предписания, действующие в той или иной ситуации, и обязательно выключайте телефон в местах, где его использование запрещено.


Водонепроницаемость

Телефон не является водонепроницаемым. Оберегайте его от воздействия влаги.

Разумное использование

Во время разговора телефон должен находиться в обычном положении (рядом с ухом). Избегайте прикосновения к антенне, когда телефон включен.

Экстренные вызовы

Введите местный номер службы экстренной помощи и нажмите клавишу . Не завершайте вызов до получения соответствующего разрешения от оператора.

Дети и телефон

Храните телефон, а также его компоненты и принадлежности в недоступном для детей месте.

Алфавитный режим

Нажмите клавишу, на которой указана нужная буква:

— один раз для ввода первой буквы;

— два раза для ввода второй буквы;

— и т.д.

Например, необходимо нажать клавишу **2** трижды для ввода буквы "В", а клавишу **5** два раза для ввода буквы "Н".

Режим ввода цифр

Нажимайте клавиши, соответствующие цифрам, которые требуется ввести.

Режим ввода символов

Нажмите цифровые клавиши, соответствующие необходимым символам, затем нажмите программную клавишу **Да**. Для отображения дополнительных символов используйте клавиши **Вверх** и **Вниз**.

Советы по вводу текста


- Для перемещения курсора используйте клавиши перемещения.
- Чтобы удалить отдельную букву, нажмите клавишу **C**. Чтобы удалить все буквы, нажмите и удерживайте клавишу **C**.
- Для вставки пробела между буквами нажмите клавишу **#**.
- Чтобы изменить регистр в режиме T9 или алфавитном режиме, нажмите клавишу *****.
- Для ввода знаков препинания в режиме T9 и алфавитном режиме служит клавиша **1**.

Функция	Описание	Доступ
Состояние памяти для сообщений	Проверка сведений о памяти для сообщений.	Меню > Сообщения > SMS сообщения или MMS сообщения > Состояние памяти
Голосовая почта	Доступ к серверу голосовой почты и прослушивание сообщений сети.	Меню > Сообщения > SMS сообщения > Голосовая почта
Сообщения сети	Изменение параметров службы и получение доступа к сообщениям сети.	Меню > Сообщения > SMS сообщения > Сообщения сети
MMS профиль	Выбор или настройка профиля подключения для MMS.	Меню > Сообщения > MMS сообщения > MMS профиль
Push сообщения	Изменение параметров службы и получение доступа или удаление push-сообщений.	Меню > Сообщения > Push сообщения
WAP-браузер	Запуск WAP-браузера.	Меню > WAP и игры > WAP браузер
Получение доступа к файлам мультимедиа	Получение доступа к играм, звуковым файлам и картинкам, находящимся в памяти телефона.	Меню > WAP и игры > Игры, Звуки, Картинки
Удаление всех файлов мультимедиа	Удаление игр, звуковых файлов, картинок из каждой папки или всех файлов мультимедиа сразу.	Меню > WAP и игры > Удалить все
Состояние памяти	Проверка объема памяти, используемого для игр, звуков и картинок.	Меню > WAP и игры > Состояние памяти
Будильник	Установка будильника на определенное время.	Меню > Органайзер > Будильник
Календарь	Отслеживание расписания на день или месяца.	Меню > Органайзер > Календарь

Принадлежности и аккумуляторы

Используйте только рекомендованные компанией Samsung аккумуляторы и другие принадлежности, например гарнитуры и кабели для передачи данных. Использование любых принадлежностей, отличных от рекомендованных, может привести к поломке устройства, травме и представлять угрозу безопасности.

Внимание	Использование аккумулятора неправильного типа может послужить причиной взрыва телефона. Утилизируйте старые аккумуляторы в соответствии с действующими правилами.
-----------------	---

	Длительное использование гарнитуры при очень высокой громкости может привести к нарушениям слуха.
---	---

Квалифицированное обслуживание

Доверяйте ремонт телефона только квалифицированным специалистам.

Сведения об удельном коэффициенте поглощения (SAR)

Мобильный телефон является приемником и передатчиком радиосигналов. Он сконструирован и изготовлен с учетом ограничений в отношении облучения радиочастотной (РЧ) энергией, установленных Советом ЕС. Эти ограничения являются составной частью общих директив и определяют допустимые уровни ЭМИ для населения. Директивы основаны на стандартах безопасности, разработанных независимыми научными организациями путем проведения систематических исследований и тщательного анализа результатов.

Стандарты ограничивают уровень излучения со значительным запасом, гарантирующим безопасность для всех людей, независимо от возраста и состояния здоровья.

Для определения уровня облучения, возникающего при работе мобильного телефона, используется единица измерения, называемая удельным коэффициентом поглощения (SAR). Установленное Советом ЕС предельное значение коэффициента SAR составляет 2,0 Вт/кг. Максимальное значение коэффициента SAR для данной модели телефона — 0,976 Вт/кг.

- Могут быть доступны и другие режимы ввода текста в зависимости от страны, для которой предназначен конкретный телефон. Для использования режима ввода текста на вашем языке нажмите и удерживайте клавишу ***** в алфавитном режиме.

Отправка SMS-сообщения

- В режиме ожидания нажмите программную клавишу **Меню**.
- В меню **Сообщения** → **SMS сообщения** → **Создать**.
- Введите текст сообщения.
- Нажмите программную клавишу **Опции** и выберите один из следующих вариантов, чтобы добавить в сообщение объект.
 - Добав. объект.** Добавление звуков, картинок или анимированных изображений.
 - Добав. шаблон.** Добавление текстовых шаблонов.
 - Добав. смайл.** Добавление смайлов.
 - Добав. из тел.кн..** Добавление записей из телефонной книги.
 - Добав. закладку.** Добавление закладок.
- Нажмите программную клавишу **Опции** и выберите пункт **Только отправить**, **Сохранить и отправить** или **Только сохранить**.
- При выборе варианта **Сохранить и отправить** или **Только сохранить** укажите область памяти.
- Введите номер адресата и нажмите программную клавишу **Да**.

Функция	Описание	Доступ
Время и дата	Ручная настройка текущего времени и даты.	Меню > Органайзер > Время и дата
Калькулятор	Выполнение основных арифметических операций.	Меню > Органайзер > Калькулятор
Список задач	Создание списка задач и назначение срока исполнения для каждой из них.	Меню > Органайзер > Список дел
Диктофон	Запись голосовых напоминаний и их прослушивание.	Меню > Органайзер > Диктофон
Конвертер валют	Пересчет сумм в различных валютах.	Меню > Органайзер > Конвертер валют
Поиск контакта	Поиск контактов в телефонной книге.	Меню > Телефонная книга > Найти
Добавление нового контакта	Добавление нового контакта в телефонную книгу.	Меню > Телефонная книга > Новая запись
Поиск по группам	Поиск контактов в телефонной книге по группам абонентов.	Меню > Телефонная книга > Найти группу
Изменение свойств группы абонентов	Выбор мелодии для вызовов и сообщений, поступающих от членов определенной группы. Изменение имени группы.	Меню > Телефонная книга > Правка группы
Быстрый набор	Назначение восьми часто используемых телефонных номеров цифровым клавишам (2–9).	Меню > Телефонная книга > Быстрый набор
Удаление записей телефонной книги	Удаление всех записей телефонной книги, которые хранятся в памяти телефона, на SIM-карте или в памяти телефона, и на SIM-карте.	Меню > Телефонная книга > Удалить все
Состояние памяти телефонной книги	Просмотр общего числа контактов телефонной книги в памяти телефона или на SIM-карте.	Меню > Телефонная книга > Состояние памяти

Заявление о соответствии (R&TTE)

Описание изделия: Переносной сотовый телефон (GSM 900/1800)

Название модели: SGH-X160

Производитель: Samsung Electronics Co., Ltd, 94-1, Imsoo-Dong, Gumi City, Kyung-Buk, Korea, 730-350*

Безопасность : EN 60950-1:2001
Уд. коэфф.- : EN 50360:2001
поглощения : EN 50361:2001
ЭМС : EN 301 489-01 v1.4.1 (08-2002)
Сеть : EN 301 511 v9.0.2 (03-2003) : EN 301 489-07 v1.2.1 (08-2002)

Настоящим декларируется, что [были проведены все существенные радиотехнические тесты и что] указанное выше изделие соответствует принципиальным требованиям директивы 1999/5/EC.

Процедура подтверждения соответствия, упомянутая в статье 10 и подробно описанная в Приложении [IV] директивы 1999/5/EC, проводилась с привлечением следующих организаций:

BABT, Balfour House, Churchfield Road, Walton-on-Thames, Surrey, KT12 2TD, UK
Идентификационный знак: 0168

Техническая документация хранится в: Samsung Electronics QA Lab.
и предоставляется по запросу.
Представитель в ЕС)

Место и дата выпуска:

Samsung Electronics Euro QA Lab.
Blackbushe Business Park, Saxony Way, Yateley, Hampshire, GU46 6GG, UK
2006.04.07

* Не является адресом сервисного центра Samsung. Адреса и номера телефонов сервисного центра Samsung см. в гарантийной карточке или обращайтесь по месту приобретения телефона.

Краткий справочник функций


Этот раздел содержит краткое описание функций мобильного телефона.

Функция	Описание	Доступ
SIM-меню	Использование дополнительных услуг, которые предлагаются оператором.	Меню > SIM AT
Просмотр последних вызовов	Просмотр последних исходящих, принятых или пропущенных вызовов.	Меню > Журнал звонков > Пропущенные, Входящие, Исходящие
Удаление последних вызовов	Удаление записей о вызовах определенного типа или всех записей сразу.	Меню > Журнал звонков > Удалить все
Отображение продолжительности последних вызовов	Просмотр продолжительности для вызовов, принятых и сделанных последними. Сброс счетчика времени.	Меню > Журнал звонков > Продолжительность
Отображение стоимости вызовов	Просмотр стоимости вызовов.	Меню > Журнал звонков > Стоимость
Услуги сети	Доступ к услугам сети, которые предоставляются оператором.	Меню > Услуги сети
Выбор мелодии и громкости	Выбор мелодии для входящих вызовов или уровня громкости.	Меню > Настройки звука > Звук звонка или Громкость звонка
Тип сигнала	Выбор типа сигнала для звонка звонка.	Меню > Настройки звука > Тип сигнала
Выбор звука клавиатуры	Выбор звука, который издает телефон при нажатии клавиш.	Меню > Настройки звука > Звук клавиатуры

Функция	Описание	Доступ
SDN (телефонные номера поставщика услуг)	Доступ к списку телефонных номеров, предоставленных поставщиком услуг.	Меню > Телефонная книга > SDN
Параметры дисплея	Изменение параметров дисплея и подсветки.	Меню > Настройки телефона > Мои настройки
Приветственное сообщение	Ввод приветствия, которое отображается при включении телефона.	Меню > Настройки телефона > Приветственное сообщение
Собственные телефонные номера	Проверка собственных телефонных номеров и присвоение им имен. Изменение номера с помощью этой функции не приведет к изменению номера предоставленного вам оператором связи	Меню > Настройки телефона > Свой номер
Язык дисплея	Выбор языка для отображения текста на дисплее телефона.	Меню > Настройки телефона > Язык
Безопасность	Защита телефона от несанкционированного использования.	Меню > Настройки телефона > Безопасность
Дополнительные настройки	Настройка функции автодозвона или способа ответа.	Меню > Настройки телефона > Дополнительные настройки
Быстрый доступ к меню	Назначение клавишам перемещения наиболее часто используемых пунктов меню для быстрого доступа к ним.	Меню > Настройки телефона > Быстрый доступ
Сброс настроек	Восстановление стандартных (заводских) настроек телефона.	Меню > Настройки телефона > Сброс настроек

<p>Мобильный телефон Samsung SGH-X160</p> <p>Данный товар предназначен для работы в качестве абонентской радиостанции номой и стандарта: GSM-900/1800</p> <p>Размеры (ВxШxГ): 86.6x44x19.9 мм</p> <p>Вес: 76 г.</p> <p>1 Аккумулятор*: Стандартный, Li-Ion, 800 мАч, до 210 часов в режиме ожидания, до 4 часов в режиме разговора.</p> <p>Срок службы товара: 3 года.</p> <p>Основные потребительские характеристики:</p> <ul style="list-style-type: none">> 2 рабочих диапазона (GSM900/1800) > UFB-звонки 65.536 часов > 16-инструментальная клавиатура звонка. > Доступ в интернет (WAP 1.2). > Мультимедийные сообщения (MMS). > GPS класс 10, JAVA. > Органайзер (календарь, список дел, будильник, мировое время, калькулятор). > Выброекос, А-В > Телефонная книга 1000 номеров. <p>*время работы аккумулятора зависит от конфигурации сотовой сети, расстояние до базовой станции, типа SIM-карты, рельефа местности и т.п.</p>	
--	--

ИНФОРМАЦИЯ О СЕРТИФИКАЦИИ ПРОДУКЦИИ	
Абонентская радиостанция номой стандарта GSM 900/1800 SGH-X160 произведена фирмой Samsung Electronics Co., Ltd, сертифицирована органом по сертификации "Ростест-Москва"	
Сертификат соответствия:	
Сертификат соответствия выдан:	
Сертификат соответствия действителен до:	
Абонентские радиостанции номой типа (ВМ/АЧМВ)	ГОСТ Р 51318.22-99
соответствует требованиям нормативных документов:	ГОСТ Р 51318.24-99

	
AR 46	
Срок службы: 3 года	
Изготовитель: Samsung Electronics Co.Ltd.	Самсунг Электроникс Ко.Лтд.
Адрес: 79, P1, Samsung Main Building, 295, 2-KA, Taepyeong-Ro, Chung-Ku, Seoul, Korea	295, 2-KA, Taepyeong-Ro, Chung-Ku