



BLUETREK[®] BIZZ

Руководство для пользователя

Уважаемый покупатель,

Спасибо за выбор гарнитуры BLUETREK Bizz®. Мы уверены, что это начало длительного партнерства с французской торговой маркой BLUETREK® и будем делать все от нас зависящее, чтобы Вы получили максимум удовольствия от использования наших продуктов.

Компания BLUETREK® выпускает гарнитуры с 2000 года. За это время мы значительно увеличили наши конструкторские и производственные возможности. Более половины нашего персонала – профессиональные инженеры, которые неустанно решают задачи улучшения качества и потребительских свойств гарнитур BLUETREK®. Наши сотрудники в Париже и Гонконге активно работают над разработкой новых моделей, которые Вы скоро сможете увидеть в России.

Компания BLUETREK® не только имеет собственный штат дизайнеров, но и активно работает со многими мировыми торговыми марками в области моды, одежды, аксессуаров, элитных часов и другими для разработки уникального внешнего вида наших продуктов. Мы уделяем особое внимание дизайну гарнитур, поскольку хотим, чтобы Вы не только оценили высокое качество нашей продукции, но и получили эстетическое удовольствие от использования BLUETREK®.

Девиз BLUETREK® – Качество! Инновации! Дизайн!

Вся продукция, реализуемая на территории Российской Федерации, сертифицирована и соответствует требованиям законодательства Российской Федерации и Европейского Сообщества.

С наилучшими пожеланиями,

Искренне Ваш,

BLUETREK
Modelabs Group
Paris, Hong Kong

Сертификат соответствия:
РОСС НК.АИ48.В04338

Соответствие стандартам:

EN300 328-02

EN301 489-17

EN301 489-01

EN50371

EN60950

Соответствует требованиям Директивы 1995/5/ЕС по Оборудованию для Радио и Телекоммуникаций

Перед началом использования в первый раз

- Вам следует полностью зарядить гарнитуру в течение около четырех часов, пока не погаснет красный индикатор на лицевой панели. Это позволит достичь максимального времени работы и продлит срок службы аккумулятора. Впоследствии нормальное время полного заряда аккумулятора будет составлять около двух часов. Для получения более подробной информации, пожалуйста, обратитесь к разделу «Зарядка BLUETREK Bizz®» настоящей инструкции
- Подключите гарнитуру к Вашему мобильному телефону. Для получения более подробной информации, пожалуйста, обратитесь к разделу «Соединение BLUETREK Bizz® с мобильным телефоном» настоящей инструкции

Общая информация

Гарнитура BLUETREK Bizz® - устройство передачи звука на расстоянии по технологии Bluetooth®, поддерживает протокол 2.0, режимы Handsfree и Headset.

Управление производится с помощью клавиши на лицевой панели.

(рисунок)

(справа)

Разъем USB

Слот для MicroSD карты

Световой индикатор MicroSD карты

Микрофон

(слева)

Клавиша управления

Световой индикатор состояния гарнитуры

Зарядка аккумулятора BLUETREK BIZZ®

Для зарядки аккумулятора **слабым усилием** отсоедините заднюю крышку с динамиком от корпуса гарнитуры как показано на рисунке 2а. Затем соедините с компьютером через порт USB, как показано на рисунке 2б. Аккумулятор будет заряжаться при каждом таком соединении с компьютером. Для удобства может использоваться USB удлинитель (в комплекте).

Во время зарядки гарнитуры загорится индикатор красного цвета. Как только аккумулятор будет заряжен полностью, индикатор погаснет.

Если при соединении с компьютером через порт USB в гарнитуре находится microSD карта будет гореть желтый индикатор.

Для извещения о необходимости зарядить аккумулятор гарнитуры для дальнейшего использования Вы услышите низкий тональный сигнал.

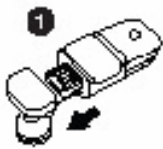


Рис. 1

Аккуратно отсоедините заднюю крышку с динамиком

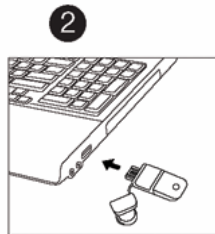


Рис. 2

Вставьте гарнитуру в USB разъем компьютера



Рис. 3

Для удобства использования при соединении с компьютером или зарядным устройством используйте USB удлинитель (в комплекте).

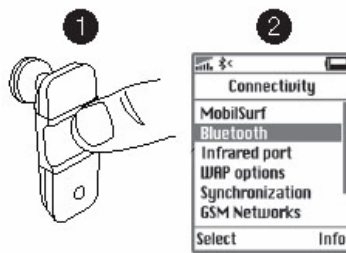
Важная информация:

- Если аккумулятор гарнитуры заряжен полностью, красный индикатор не будет загораться при соединении с USB портом.
- Для полного использования ресурса аккумулятора рекомендуется заряжать полностью разряженный аккумулятор до полной зарядки. В этом случае гарнитура будет демонстрировать максимальное время использования. Аккумулятор рассчитан на перезарядку до 500 раз, т.е. на срок интенсивного использования около 3х лет.
- Если аккумулятор гарнитуры не заряжался в течение долгого периода времени, это может привести к полной разрядке аккумулятора. В этом случае световой индикатор может не загораться в течение нескольких минут после начала зарядки.
- Не рекомендуется заряжать гарнитуру более 10 часов.
- Использование другого зарядного устройства или способа зарядки, не предусмотренного настоящей инструкцией, не разрешается и может быть ОПАСНО! Использование несанкционированного способа зарядки автоматически аннулирует гарантийные обязательства.

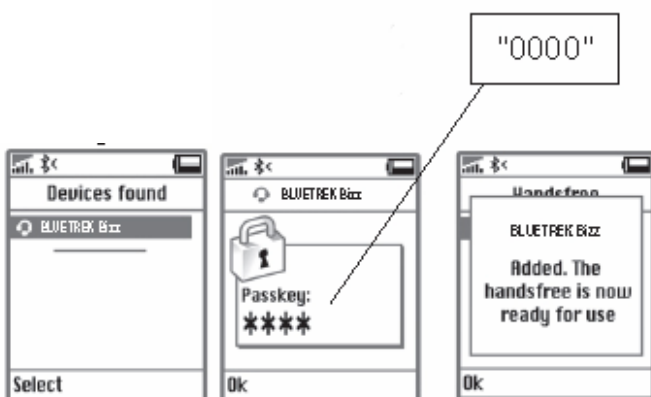
Сопряжение BLUETREK BIZZ®

Перед началом использования гарнитуры необходимо произвести сопряжение с мобильным телефоном. Сопряжение – процесс соединения устройств через протокол Bluetooth® для последующего обмена данными, включая прием и передачу звука.

1. Расположите телефон и гарнитуру рядом, рекомендуется на расстоянии около 30 см друг от друга.
2. Когда BLUETREK BIZZ® выключен, нажмите и удерживайте клавишу управления в течение примерно 7 секунд, пока световой индикатор состояния гарнитуры не начнет мигать последовательно синим и красным цветом. Вы также можете услышать тональный сигнал.



3. Включите телефон и выберите режим поиска Bluetooth® устройств (для более подробной информации обратитесь к инструкции Вашего телефона).
4. Как только мобильный телефон обнаружит гарнитуру, надпись «BLUETREK BIZZ» появится на экране Вашего телефона. Следуйте инструкциям телефона в диалоговом режиме для соединения с гарнитурой. ПИН код, который необходимо ввести для идентификации - «0000».



5. Для некоторых телефонов может понадобиться выбрать дополнительно команду «соединить».

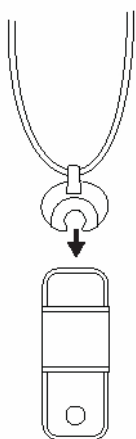


Если сопряжение прошло успешно, световой индикатор начнет мигать синим цветом со значительным интервалом.

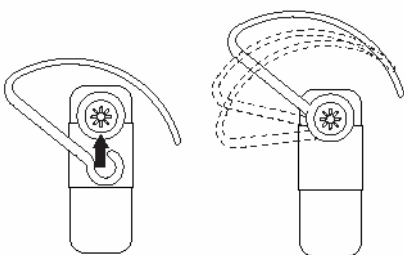
Если в течение 5 минут после включения режима сопряжения гарнитура не будет соединена с другим устройством, она автоматически переключится в режим ожидания. Для повторного входа в режим сопряжения необходимо выключить гарнитуру, а затем повторить операции, как это описано на данной странице.

Если гарнитура до выключения была сопряжена с другим устройством, это устройство находится в зоне приема сигнала и включено, то BLUETREK BIZZ® соединится с ним автоматически и ПОВТОРНОЕ СОЕДИНЕНИЕ НЕ ТРЕБУЕТСЯ.

Крепление шейного ремешка.



Заушное крепление BLUETREK BIZZ®



Включение и выключение BLUETREK BIZZ®

Включение BLUETREK BIZZ®

Когда гарнитура выключена, нажмите и удерживайте клавишу управления около 3 секунд, пока световой индикатор состояния гарнитуры не загорится синим цветом. Вы также можете услышать двоянный тональный сигнал. После этого отпустите клавишу управления. Если гарнитура до выключения была сопряжена с другим устройством, это устройство находится в зоне приема сигнала и включено, то BLUETREK BIZZ® соединится с ним автоматически.

Выключение BLUETREK BIZZ®

Когда гарнитура включена, нажмите и удерживайте клавишу управления в течение примерно 7ми секунд, пока индикатор состояния не загорится красным цветом. Вы также можете услышать двоянный тональный звуковой сигнал. После этого отпустите клавишу управления, индикатор погаснет автоматически.

Исходящий вызов

Мобильный телефон с поддержкой голосового вызова

- Убедитесь, что функция голосового вызова включена на Вашем телефоне и соответствующая голосовая метка записана. Для правильной записи голосовой метки обратитесь к инструкции Вашего телефона.
- Для активирования голосового набора с гарнитуры однократно нажмите клавишу ответа (не работает при входящем вызове и во время текущего разговора).
- Дождитесь подтверждающего сигнала телефона (обычно, короткий тональный сигнал), который будет слышен в динамик гарнитуры.
- Произнесите голосовую метку номера, который вы хотите набрать.
- Телефон начнет набор соответствующего номера.

Мобильный телефон без функции голосового вызова

Убедитесь, что гарнитура и телефон включены, сопряжены и находятся в режиме ожидания. Наберите номер на телефоне и нажмите кнопку вызова. Звук автоматически будет переведен на гарнитуру в течение примерно 2 секунд.

Ответ на входящий вызов.

Услышав сигнал входящего вызова, нажмите один раз на клавишу управления.

Завершение разговора.

Для завершения разговора нажмите один раз на клавишу управления.

Регулировка громкости.

Во время разговора используйте регулировку громкости на Вашем телефоне, чтобы увеличить или понизить громкость звука в гарнитуре.

Отключение микрофона (конфиденциальный режим)

Для отключения микрофона во время разговора используйте соответствующую функцию на Вашем телефоне.

Перевод звонка с гарнитуры на телефон

Во время разговора нажмите клавишу управления и удерживайте около 3 секунд (функция работает только в режиме Hands Free). Если Вы используете гарнитуру в режиме Headset для автоматического переключения следует просто выключить гарнитуру.

Перевод звонка с мобильного телефона на гарнитуру

Во время разговора по телефону нажмите и удерживайте клавишу управления гарнитуры около 3 секунд (функция работает только в режиме Hands Free). Если Вы используете гарнитуру в режиме Headset для автоматического переключения следует просто включить гарнитуру.

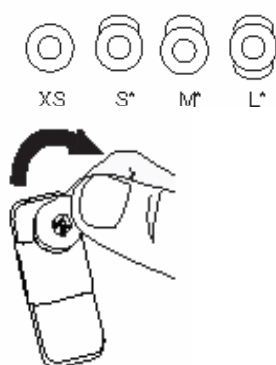
Ожидание вызова (удержание линии)

Когда во время разговора Вы услышите сигнал входящего по другой линии звонка, нажмите и удерживайте клавишу управления около трех секунд. Телефон переключится на входящий звонок, а текущий будет переведен в режим ожидания. Если Вы завершите текущий разговор, то телефон автоматически активирует ожидающий вызов.

ВНИМАНИЕ: Ваш телефон или оператор может не поддерживать данную функцию. Для более подробной информации обратитесь к инструкции Вашего телефона или свяжитесь со справочной службой Вашего оператора связи.

Использование вкладки ERGOBUD®

В комплект Вашего BLUETREK BIZZ® входят 4 сменных вкладки ERGOBUD®. Вы можете выбрать ту, которая обеспечит Вам наиболее комфортное расположение гарнитуры в ушной раковине.



Для смены вкладки снимите ее, аккуратно потянув за край в сторону от динамика, как показано на рисунке. Для наилучшей фиксации новой вкладки сначала убедитесь в плотном прилегании ее внутренней части к динамику гарнитуры, затем аккуратно наденьте внешний край.

Использование BLUETREK BIZZ® в качестве флэш накопителя

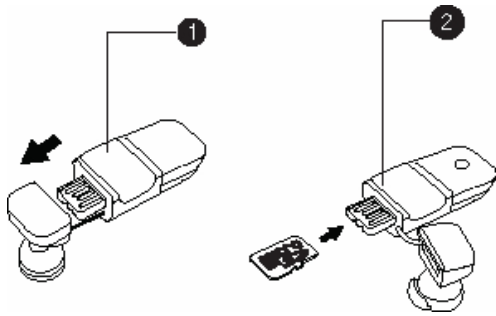
Системные требования

BLUETREK BIZZ® совместим с Windows ME/2000/XP/Vista, Mac OS X/OS 10 или более поздними версиями, Linux OS 2.6 или более поздними версиями.

Для Windows 98/2000 Вам необходимо установить драйвер, который Вы можете скачать бесплатно на www.bluetrek.com.

BLUETREK BIZZ® поддерживает USB 2.0 для ускоренной передачи данных.

Установка карты microSD в BLUETREK BIZZ®



1. Аккуратно отсоедините заднюю часть гарнитуры с динамиком, как показано на рисунке 1.
2. Вставьте карту microSD в слот на гарнитуре контактной группой вверх, как показано на рисунке 2.

Совместимость microSD карты

Для правильной работы устройства используйте **только карты памяти microSD** или **microSDHC***.

Карты microSD/microSDHC должны соответствовать требованиям SD Card Association.

При работе с устройством используйте только совместимые microSD/microSDHC карты памяти. Другие карты не являются совместимыми с BLUETREK BIZZ®.

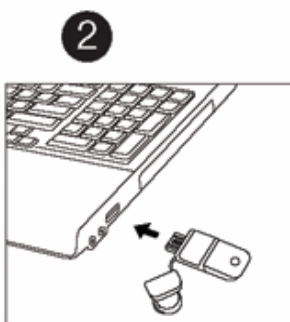
Использование несовместимых карт памяти могут поврести к повреждению BLUETREK BIZZ®, повреждению самой карты памяти и потере информации на карте.

ВНИМАНИЕ: Храните карты памяти в месте, недоступном для детей!

*microSD и microSDHC являются зарегистрированными торговыми марками SD Card Association.

Подключение BLUETREK BIZZ® к компьютеру

Откройте заднюю крышку гарнитуры с динамиком и вставьте в разъем USB как показано на рисунке.



При подключении BLUETREK BIZZ® к компьютеру флэш карта будет обнаружена автоматически большинством операционных систем и готова к работе как съемный диск. Если этого не случилось, следуйте инструкциям системы, чтобы установить драйвер.

Световой индикатор microSD карты будет светиться желтым или мигать в процессе записи на карту или копирования с нее информации.

Отключение BLUETREK BIZZ® и карты microSD от компьютера

Для безопасного отключения BLUETREK BIZZ® кликните правой кнопкой мыши на иконку безопасного извлечения устройства на вашем компьютере. Выберите устройство для отключения и нажмите ОСТАНОВИТЬ.

Для извлечения microSD карты легко надавите на ее край до характерного щелчка. Затем извлеките карту из гарнитуры.

ВНИМАНИЕ: Для предотвращения потери информации или повреждения карты НЕ ИЗВЛЕКАЙТЕ карту или BLUETREK BIZZ® из компьютера, пока горит желтый индикатор!

Дополнительные функции (поддерживаются не всеми телефонами!)

Сброс вызова

Нажмите и удерживайте клавишу управления при входящем вызове около 2 секунд.

Вызов последнего набранного номера

В режиме ожидания нажмите и удерживайте клавишу управления в течение около 3 секунд для вызова последнего набранного номера.

Устранение неполадок

Первое, что вы должны сделать при возникновении проблем или ошибок в работе гарнитуры – выключить ее и Ваш телефон, а затем включить телефон и гарнитуру.

Чтобы узнать больше, пожалуйста, обращайтесь на сайт www.bluetrek.ru или www.bluetrek.com

Основные правила безопасного использования BLUETREK BIZZ®

Пожалуйста, внимательно прочтите это перед использованием гарнитуры.

- Громкость звука в Bluetooth® гарнитуре может различаться в зависимости от используемого мобильного телефона. Перед первым использованием Вашей гарнитуры настройте минимальную громкость на телефоне, затем увеличивайте ее до достижения желаемого уровня звука. Высокий установленный уровень громкости может привести к потере слуха. Во избежание вреда здоровью не используйте гарнитуру на высоком уровне громкости. В случае ухудшения качества слуха немедленно проконсультируйтесь с врачом и прекратите использование гарнитуры.
- Оберегайте Вашу гарнитуру от ударов или вибрации.
- Не опускайте Вашу гарнитуру в жидкость и не храните во влажном месте
- Не используйте и не храните Вашу гарнитуру в условиях слишком высокой или слишком низкой температуры. Рекомендованной температурой является диапазон от 0 до 40 градусов по шкале Цельсия.
- Не бросайте Вашу гарнитуру в огонь и не используйте вблизи открытого огня.
- Не вскрывайте и не пытайтесь самостоятельно отремонтировать Вашу гарнитуру. В случае возникновения проблем обратитесь в авторизованный сервисный центр или к продавцу. Попытка самостоятельного вскрытия корпуса автоматически повлечет аннулирование гарантийных обязательств.
- Храните гарнитуру в пыле- и влагозащищенном месте. Избегайте контакта с водой или грязью.
- Не позволяйте детям играть с гарнитурой, т.к. она содержит мелкие детали, которые могут повредить здоровью вашего малыша.
- Выключите вашу гарнитуру до посадки в самолет в случае перелета.

ОСТОРОЖНО: Аккумулятор взрывоопасен. Пожалуйста, утилизируйте гарнитуру в соответствии с требованиями законодательства. Не выбрасывайте ее вместе с пищевыми отходами.