



we  clean

7151

multivax

- (GB) User Guide
- (BG) Ръководство за потребителя
- (CZ) Návod k obsluze
- (DK) Brugsvejledning
- (ES) Guía de usuario
- (FR) Mode d'emploi
- (FI) Käyttöopas
- (GB) Οδηγίες χρήσης
- (HU) Használati útmutató
- (LV) Lietošanas instrukcija
- (NL) Gebruikershandleiding
- (NO) Bruksanvisning
- (PL) Instrukcja obsługi
- (PT) Guia do utilizador
- (RO) Manual de utilizare
- (RU) Руководство по эксплуатации
- (SK) Používateľská príručka
- (S) Bruksanvisning

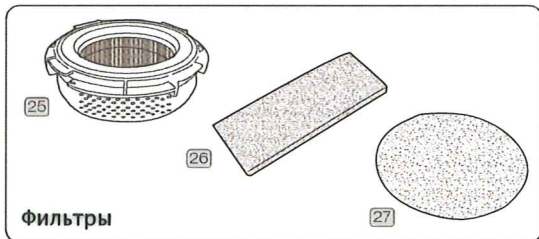
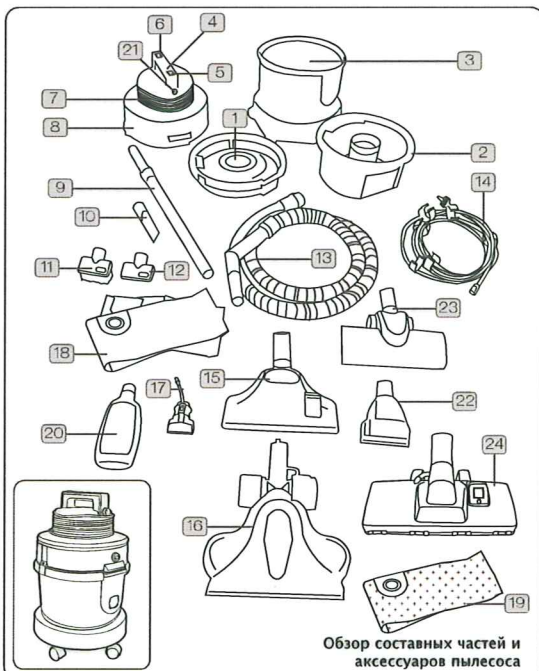


7151 Series

Схема Устройства

RU

- 1 Блок конусного фильтра
- 2 Резервуар для чистой воды
- 3 Резервуар для грязной воды/ контейнер для сбора пыли
- 4 Ручка для переноски
- 5 Кнопка Вкл./Выкл.
- 6 Кнопка вкл./выкл. насоса для подачи чистящего средства
- 7 Сетевой шнур
- 8 Моторный блок
- 9 Телескопическая удлинительная труба
- 10 Щелевая насадка
- 11 Насадка для сбора пыли
- 12 Насадка для чистки обивки мягкой мебели
- 13 Шланг с рукояткой
- 14 Капилляр для подачи чистящего средства
- 15 Комбинированная насадка
- 16 Насадка SpinScrub
- 17 Насадка для влажной уборки обивки мягкой мебели
- 18 Бумажный пылесборник (2 шт.)
- 19 Пылесборник HEPA многоразового использования (1 шт.)
- 20 Чистящее средство Vax для ковров
- 21 Регулятор мощности
- 22 Турбощетка (Для уборки шерсти домашних животных, ступене, ковровых покрытий)
- 23 Турбощетка (Для уборки ковровых покрытий большой площади)
- 24 Насадка для влажной уборки полов с твердым покрытием
- 25 Фильтр HEPA
- 26 Полипропиленовый фильтр, расположенный после мотора
- 27 Полипропиленовый фильтр, расположенный перед мотором



Информация По Мерам Безопасности

RU

УСТРОЙСТВО ПРЕДНАЗНАЧЕНО ТОЛЬКО ДЛЯ БЫТОВОГО ИСПОЛЬЗОВАНИЯ!

Всегда будьте внимательны, пользуйтесь данным многофункциональным пылесосом. Во избежание травмы или повреждения пылесоса, помните о правилах безопасности при наладке, эксплуатации и обслуживании Вашего пылесоса.

1. Прежде чем приступить к работе, ознакомьтесь с правилами техники безопасности и эксплуатации Вашего пылесоса, изложенными в настоящем «Руководстве Пользователя».
2. Храните настоящее «Руководство Пользователя» в доступном месте или вместе с Вашим пылесосом.
3. Если Вы продаете или передаете Ваш пылесос другому владельцу, то обязательно вместе с пылесосом передайте настоящее «Руководство Пользователя» для того, чтобы новый владелец мог ознакомиться с правилами техники безопасности и эксплуатации пылесоса.
4. Следуйте всем инструкциям настоящего «Руководства Пользователя».
5. Ни в коем случае не изменяйте спецификацию и не вносите каких-либо изменений в конструкцию Вашего пылесоса.
6. Ремонт и обслуживание Вашего пылесоса производится только в уполномоченной фирме Vax сервисных центрах и только с использованием фирменных запасных частей Vax.
7. Не пытайтесь сами выполнить техническое обслуживание Вашего пылесоса. По всем вопросам технического обслуживания, кроме обычного ухода, обращайтесь в авторизованный Сервисный центр. Информацию о сервисных центрах можно найти на сайте www.vaxrussia.ru
8. Перед использованием убедитесь, что сетевой шнур полностью размотан и выровнен по всей длине.
9. При включении пылесоса и при работе с ним убедитесь, что сетевой шнур удален от вращающихся щеток пылесоса (если они установлены).
10. Держите сетевой шнур на расстоянии от источников тепла, масел, острых краев, грубых и неровных поверхностей, а также избегайте каких-либо других его повреждений.
11. Перед проведением каких-либо мероприятий по обслуживанию, предусмотренных в настоящем «Руководстве Пользователя», отсоедините вилку сетевого шнура от электрической розетки.
12. При смене насадки обязательно выключайте Ваш пылесос.
13. Проявляйте особую осторожность при чистке лестничных ступенек и лестничных ковров. Обеспечьте устойчивое положение пылесоса на верхней или нижней площадке лестницы или придерживайте Ваш пылесос рукой.
14. Не допускайте чрезмерного натяжения шланга или

шнура.

15. При установке насадок и принадлежностей следуйте указаниям настоящего «Руководства Пользователя».
16. Поддерживайте чистоту фильтров в соответствии с указаниями настоящего «Руководства Пользователя». Регулярно меняйте фильтры и бумажные пылесборники.
17. Время от времени (один раз в месяц) на 5 секунд включайте помпу пылесоса для обеспечения ее работоспособности при проведении последующих влажных уборок.

ЗАПРЕЩЕНО

1. Не оставляйте работающий пылесос без присмотра.
2. Не разрешайте детям разбирать или играть с пылесосом.
3. Не тяните пылесос за сетевой шнур.
4. Не тяните за провод, чтобы вытащить вилку из розетки.
5. Не используйте Ваш пылесос с поврежденным сетевым шнуром или вилкой.
6. Никогда не используйте пылесосом без пылесборника, за исключением влажной уборки или сбора пролитой жидкости.
7. Не пользуйтесь пылесосом с поврежденными фильтрами или без них.
8. Не отсоединяйте и не выбрасывайте пластиковый фильтр, который находится на конце капилляра для забора чистой воды. Нельзя использовать пылесос без этого пластикового фильтра.
9. При использовании пылесоса в режиме влажной уборки, нельзя добавлять в чистую воду стиральные порошки и средства для мытья посуды. Пожалуйста, всегда пользуйтесь фирменными чистящими средствами VAX.
10. Если Ваш пылесос не работает, ни в коем случае не пытайтесь починить его самостоятельно, т.к. неквалифицированный ремонт может привести к травмам человека или повреждению пылесоса.

ВАЖНАЯ ИНФОРМАЦИЯ

1. **ВНИМАНИЕ!** Данный прибор не должен быть заземлен.
2. Данный прибор соответствует требованиям правил директивы ЕЭС № 82/499/ЕЕС в отношении радиопомех.
3. При пользовании сетевым шнуром обязательно проверьте состояние его изоляции.
4. Проверьте, правильно ли подсоединена вилка сетевого шнура к розетке. Если у Вас есть сомнения, попросите квалифицированного электрика проверить их подсоединение.
5. Используйте настоящий сетевой шнур в соответствии с рекомендациями настоящего «Руководства Пользователя».
6. В целях обеспечения безопасности, поврежденный сетевой шнур должен быть заменен только

Информация По Мерам Безопасности **RU**

авторизованным Сервисным центром Vaخ.

7. В интересах повышения качества выпускаемой продукции, Компания Vaخ оставляет за собой право без предупреждения вносить изменения в модификацию.

УСТРАНЕНИЕ НЕИСПРАВНОСТЕЙ

1. Если пылесос не обеспечивает нормального всасывания:

- Убедитесь в том, что пылесборник не переполнен.
- Убедитесь в том, что шланг не пережат и не засорен какими-либо предметами.
- Прочистите или замените фильтры.

2. Если пылесос не обеспечивает нормальной влажной уборки:

- Проверьте, не переполнен ли резервуар для грязной воды. При необходимости опорожните его.
- Убедитесь в том, что конец капилляра с пластиковым фильтром для подачи моющего раствора находится на дне резервуара для чистой воды.
- Убедитесь в том, что коннектор на конце капилляра для подачи моющего раствора правильно подсоединен к пылесосу.
- Убедитесь в правильности использования насадок для мытья ковров, для мытья обивки мягкой мебели, для мытья полов.

РЕКОМЕНДАЦИИ

1. Поскольку пылесос имеет большую мощность, при первом использовании пылесборник может быстро наполниться.
2. Обязательно проверьте ковер на стойкость окраски, предварительно обработав небольшой незаметный участок ковра неразбавленным чистящим средством для ковров Vaخ.
3. При влажной уборке ковров с длинным ворсом перемещайте насадку для влажной уборки в направлении ворса.
4. Начинайте уборку с самого дальнего угла комнаты и перемещайтесь назад к двери.
5. В случае сильно загрязненных ковров, может потребоваться многократная влажная уборка в течение некоторого периода времени для постепенного подъема грязи к поверхности.
6. Для достижения лучшего результата при влажной уборке, пользуйтесь фирменными чистящими средствами Vaخ.
7. Деревянные и металлические ножки мебели могут оставлять пятна на влажном ковре, поэтому перед установкой мебели дождитесь высыхания ковра или оберните ножки мебели алюминиевой фольгой.
8. Не разрешайте детям и животным находиться на влажном ковре.
9. Для поддержания помпы в рабочем состоянии

рекомендуется после проведения влажной уборки промывать помпу.

Для этого следует:

- собрать пылесос в режим влажной уборки
 - наполнить резервуар для чистой воды водой без чистящих средств
 - опустить конец капилляра для подачи моющего раствора в резервуар с чистой водой
 - другой конец капилляра, не подсоединяя к насадке, опустить в любое место для слива воды
 - включить двигатель
 - включить помпу
- Время от времени (один раз в месяц) на 5 секунд включайте помпу пылесоса для обеспечения ее работоспособности при проведении последующих влажных уборок.

⚠ ВНИМАНИЕ! Перед сборкой, открытием, опорожнением контейнера для сбора пыли, присоединением/отсоединением дополнительных насадок, выполнением технического обслуживания, поиска и устранения неисправностей всегда выключайте и отсоединяйте пылесос от электрической розетки.

⚠ ПРИМЕЧАНИЕ: Перед мойкой ковра его необходимо тщательно пропылесосить сухим способом.

⚠ ВАЖНО: Если отверстие для шланга, гибкий шланг или телескопическая труба забиты мусором, отключите пылесос и удалите мусор, прежде чем продолжить эксплуатацию устройства. См. пункт «Устранение засорений» в разделе «Обслуживание».

⚠ ВАЖНО: Чистка фильтров улучшает работу пылесоса. Компания Vaخ рекомендует периодически проверять и чистить фильтры. Если фильтры предназначены для мойки, устанавливайте их обратно в данное многофункциональное устройство только полностью высохшими.

⚠ ВАЖНО: Мотор оснащен автоматическим термовыключателем. Если по какой-то причине пылесос перегреется, то термостат автоматически выключит пылесос. Если это произойдет, то отсоедините пылесос от сети и нажмите кнопку Вкл./Выкл. Извлеките пылесборник и удалите из него все содержимое. Очистите фильтры. Дайте пылесосу остыть примерно в течение одного (1) часа. Чтобы продолжить использование пылесоса, подключите его к сети и нажмите кнопку Вкл./Выкл.

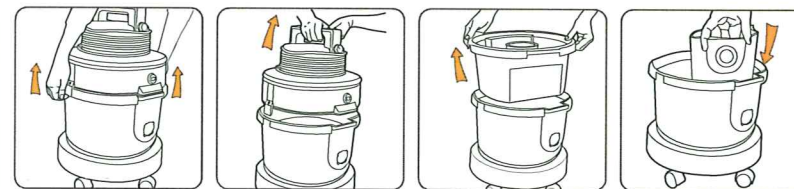
Данный многофункциональный пылесос предназначен только для бытового использования. Данный многофункциональный пылесос не предназначен для коммерческого или промышленного использования.

СОХРАНИТЕ ЭТО РУКОВОДСТВО, ЧТОБЫ ОБРАЩАТЬСЯ К НЕМУ ПРИ НЕОБХОДИМОСТИ.

Эксплуатация **RU**

Использование пылесоса

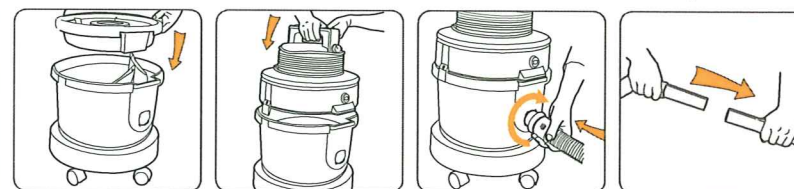
Сборка вашего многофункционального чистящего устройства (для сухой чистки)



Снимите моторный блок.

Выньте резервуар для чистой воды.

Установите мешок-пылесборник.



Установите блок с коническим фильтром.

Нажмите защелки с двух сторон, чтобы закрыть пылесос.

Вставьте шланг и поверните его по часовой стрелке.



ПРИМЕЧАНИЕ: К телескопической трубе с ручкой могут быть присоединены маленькая турбошестка, Большая турбошестка, щелевая насадка, насадка для сбора пыли, и насадка для чистки мебельной обивки.

ПРИМЕЧАНИЕ: Разматывайте сетевой шнур на полную длину.

⚠ ВАЖНО: Не используйте многофункциональное чистящее устройство для мойки ковров, если оно подготовлено для сухой чистки.

Эксплуатация

RU

Мытье ковров

! **ВАЖНО:** Не используйте данное multifunctional чистящее устройство для мытья ковров, если оно подготовлено для сухой чистки.

Перед началом мытья ковра:

1. Тщательно почистите ковер пылесосом сухим способом.
2. Проверка стойкости красителей: смочите чистящим средством ткань, которая может впитывать жидкость. Выберите небольшую скрытую часть ковра и осторожно протрите поверхность увлажненной тканью. Подождите 10 минут и проверьте с помощью белого бумажного полотенца или ткани, что обработанная часть ковра не обесцветилась, не окрасилась, и не произошло растекания красителя. Если поверхность ковра окрашена в разные цвета, проверьте все цвета.

ПРИМЕЧАНИЕ: При очистке всего ковра уберите мебель с очищаемой области. Если мебель слишком тяжелая для перемещения, положите под ножки алюминиевую фольгу или восковую бумагу. Это предотвратит окрашивание ковра мебельным лаком. Поднимите свисающую мебельную обивку, чехлы и шторы и зафиксируйте булавками.

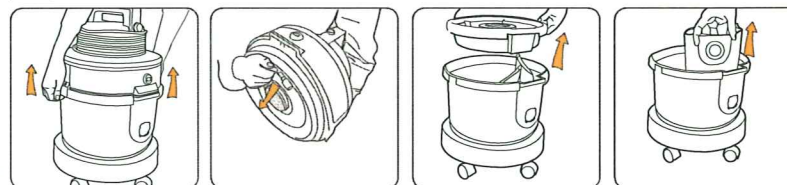
Полезные советы относительно чистки ковра:

1. Используйте с данным пылесосом только чистящее средство, рекомендованное Vax.
2. Не перенасыщайте ковер чистящим раствором при использовании данного устройства.
3. Для очистки сильно загрязненных областей, возможно, придется нанести чистящее средство несколько раз.
4. Дождитесь полного высыхания ковра, для этого может потребоваться некоторое время.
5. Старайтесь не ходить по ковру до его полного высыхания.
6. После полного высыхания ковра обработайте его пылесосом в сухом режиме.
7. Перед началом чистки определите области начала и конца чистки и не ходите по уже очищенным областям.
8. После использования пылесоса, тщательно промойте резервуары для грязной и чистой воды теплой водой (макс. 40°C).

Эксплуатация

RU

Сборка вашего multifunctional чистящего устройства (мойка ковров)



Отсоедините конец прозрачного капилляра с фильтром, который расположен на внутренней части моторного блока и который предназначен для подачи чистящего средства.



Добавьте 40 мл чистящего средства Vax на литр воды, если на емкости не указано иное.

Заполните резервуар теплой водой (макс. 40° C).



Нажмите защелки с двух сторон, чтобы закрыть пылесос.

Прикрепите капилляр для подачи чистящего средства.

Убедитесь в том, что капилляр для подачи раствора свободно намотан вокруг шланга и телескопической трубы. Зафиксируйте капилляр прилагаемыми клипсами.



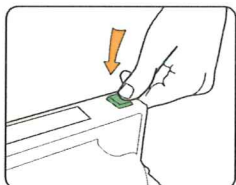
Эксплуатация

RU

Использование пылесоса (режим мытья ковров)



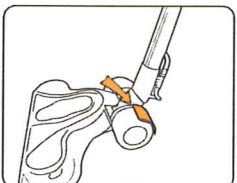
Красная кнопка – включение питания.



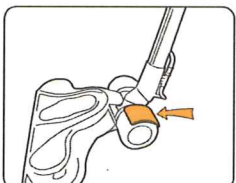
Зеленая кнопка – включение помпы.

Мытье ковров

ПРИМЕЧАНИЕ: Чтобы получить наилучший результат, наносите чистящее средство при движении вперед и собирайте его при движении назад.



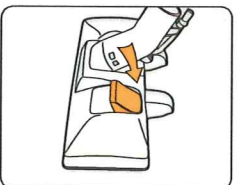
Чтобы подать воду с чистящим средством и включить щетки, сдвиньте переключатель к задней части напольной насадки.



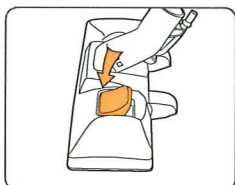
Чтобы собрать излишки воды, сдвиньте переключатель вперед.

Мытье твердых полов

ВНИМАНИЕ: Перед мытьем твердых полов, удалите из резервуара для чистой воды чистящее средство для ковров и наполните этот же резервуар чистой водой.



Для подачи воды, нажмите на педаль на насадке для мытья твердых полов к себе

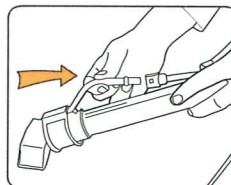


Для того чтобы высушить полы, нажмите на педаль на насадке для мытья твердых полов от себя

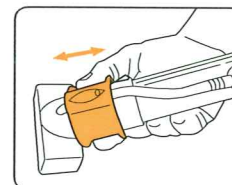
Эксплуатация

RU

Мойка мебельной обивки



Прикрепите насадку для мойки мебельной обивки непосредственно к рукоятке шланга и для удобства, намотайте всю оставшуюся часть капилляра для подачи чистящего раствора на рукоятку шланга.



Чтобы включить подачу воды с чистящим средством, сдвиньте кольцо на насадке для мойки вперед (от себя).

Чтобы собрать излишки воды и чистящего средства, сдвиньте кольцо назад (от себя).

Обслуживание (Вах будет работать как новый)

RU

! **ВНИМАНИЕ!** Перед обслуживанием, поиском и устранением неисправностей отсоедините ваш многофункциональный пылесос от сети.

Удаление пыли и замена пылесборника



Вставьте новый пылесборник.

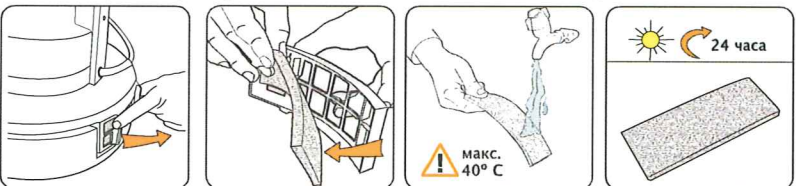
! **ВАЖНО:** Производительность пылесоса зависит от состояния фильтров. Пожалуйста, периодически проверяйте и чистите фильтры (в зависимости от времени использования). Пользуйтесь пылесосом только при наличии в нем ВСЕХ фильтров.

Замена фильтра HEPA



Промойте под краном.

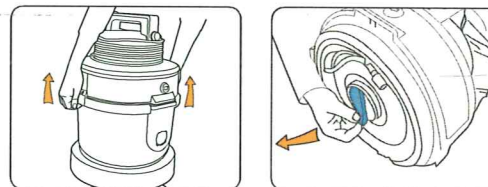
Чистка фильтра, расположенного после мотора



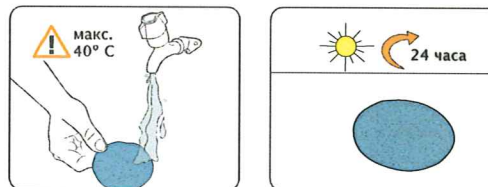
Обслуживание (Вах будет работать как новый)

RU

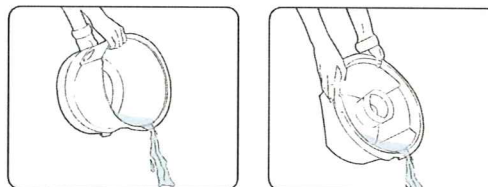
Чистка фильтра, расположенного перед мотором



Снимите моторный блок.



Опорожнение и чистка резервуаров для чистой и грязной воды



Опорожните и промойте оба резервуара чистой водой после использования.

Обслуживание (Вах будет работать как новый)

RU

Устранение засорений

! **ВНИМАНИЕ!** Для уменьшения опасности травмирования, всегда отключайте ваш многофункциональный пылесос от сети перед обслуживанием или поиском и устранением неисправностей.

Засорение гибкого шланга

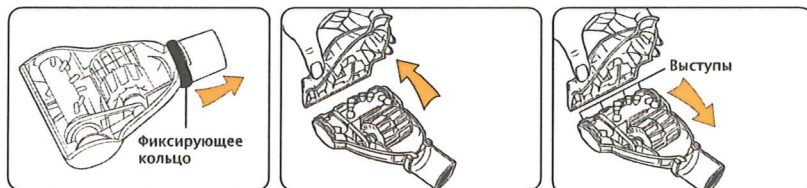
Отсоедините шланг от вашего пылесоса. Осторожно удалите мусор, застрявший в шланге, и установите шланг обратно, зафиксировав его надлежащим образом.

Засорение аксессуаров

Отсоедините насадку от шланга или трубки. Осторожно удалите из нее мусор и установите на место.

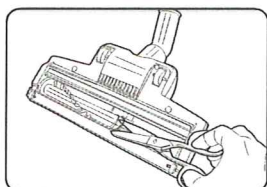
! **ВНИМАНИЕ!** Вращающаяся щетка, находящаяся внутри маленькой/Большой турбощеток, перестанет вращаться в случае засорения мусором и наматывания на нее нитей ковра.

Удаление мусора из маленькой турбощеточки



Удалите намотавшиеся нити.

Удаление мусора из Большой турбощеточки

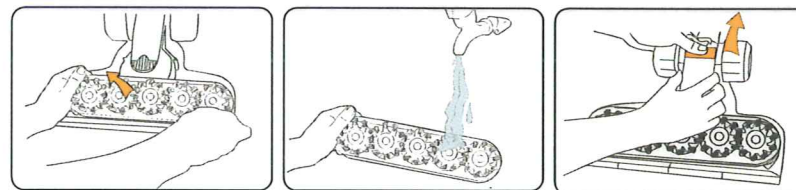


Удалите намотавшиеся нити.

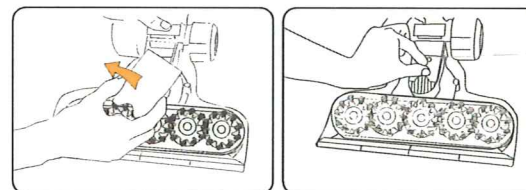
Обслуживание (Вах будет работать как новый)

RU

Удаление мусора из щеток SpinScrub



Вытащите щетку SpinScrub.



В случае засорения удалите мусор.

Вопросы И Ответы

RU



ВНИМАНИЕ! Для уменьшения опасности травмирования всегда отключайте ваш многофункциональный пылесос от сети перед обслуживанием или поиском и устранением неисправностей.

Отсутствует какой-то аксессуар?

- Изучите страницу с перечнем частей, чтобы убедиться в том, что данный аксессуар поставляется с вашим устройством.

Почему мой многофункциональный пылесос не подает воду с чистящим средством?

- Проверьте наличие воды и чистящего средства в резервуаре для чистой воды.
- Убедитесь в том, что капилляр для подачи чистящего средства, расположенный на нижней части моторного блока, был извлечен и находится в резервуаре для чистой воды.
- Проверьте, нажата ли кнопка включения помпы, которая расположена на ручке пылесоса.
- Убедитесь в том, что ножная педаль, расположенная на насадке Spinscrub, сдвинута к задней части напольной насадки.
- Убедитесь в том, что кольцо на насадке для мойки сдвинуто вперед (от себя).

Почему мой многофункциональный пылесос не собирает воду?

- Возможно, резервуар для грязной воды заполнен.
- Возможно, сопло напольной насадки/щетки для мойки Spinscrub засорено мусором.

Почему не возвращаются щетки, находящиеся в маленькой/Большой Турбощетках/SpinScrub/моющей щетке?

- Убедитесь в том, что напольная насадка не забита мусором.
- На щетку могут наматываться нити ковра. Эти нити необходимо удалить.

Почему мой многофункциональный пылесос не собирает мусор в сухом режиме?

- Возможно фильтр забит; обратитесь к разделу по обслуживанию для инструкций по чистке.
- Возможно, неправильно установлен мешок-пылесборник. Проверьте правильность сборки вашего устройства для сухого режима.
- Возможно, мешок-пылесборник заполнился. Проверьте и замените его новым.
- Проверьте, не засорены ли мусором шланг/напольные насадки/дополнительные приспособления.

Почему пыль выходит из моего многофункционального пылесоса в режиме сухой чистки?

- Возможно, неправильно установлены фильтры. Проверьте правильность установки.
- Возможно, неправильно установлен мешок-пылесборник. Проверьте правильность сборки вашего устройства для режима сухой чистки.

Дополнительная Информация

RU

Международные представительства

UK Vax Ltd. Kingswood Road Hampton Lovett Droitwich Worcestershire WR9 0QH UK 0844 412 8455 info@vax.co.uk vax.co.uk	Ireland Vax Alexandra House The Sweepstakes Ballsbridge Dublin 4 Ireland 1-800 928 308 vaxireland.ie	Russia Vax Business Centre 'SOKOL 2' Office 115A 12 Vrubelya Str 125080 Moscow Russia vaxrussia.ru	France Vax Ltd France Immeuble Le Grand Roissy 35, rue de Guivry ZA du Gué 77 990 Le Mesnil Amelot France vaxfrance.fr	Poland Vax Limited Sp. z o.o. Oddział w Polsce Al. W. Witosa 31, paw, 22, 00-710 Warszawa Poland vaxpoland.pl
---	---	--	--	--

Технические характеристики

Напряжение:	220 – 240 В ~50 Гц
Мощность:	1500 Вт
Объемы:	Мешок-пылесборник – 10 литров Резервуар для чистой воды – 4 литра Резервуар для грязной воды – 8 литров
Длина шнура:	10 м
Вес:	8,7 кг

Конструкция устройства может быть изменена без уведомления.



ME77

Гарантия соответствия стандартам ЕЭС

Производитель/импортер из ЕЭС: Настоящим компания Vax Limited заявляет под свою собственную ответственность, что устройство серии 7151 произведено в соответствии со следующими директивами:

Директива по безопасности: Директива о низком напряжении 2006/95/ЕЭС

Директива об электромагнитной совместимости: Директива об электромагнитной совместимости 2004/108/ЕЭС



Непригодные к эксплуатации электроприборы запрещается утилизировать вместе с бытовым мусором. Если необходимо утилизировать электроприбор, обратитесь за консультацией в местные органы власти или к розничному продавцу.