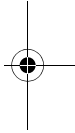
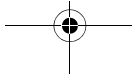
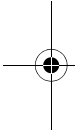
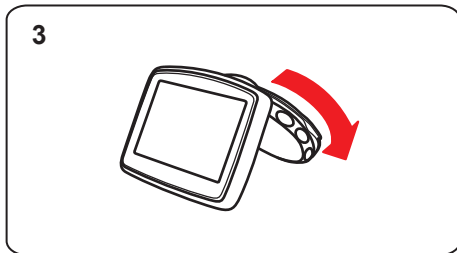
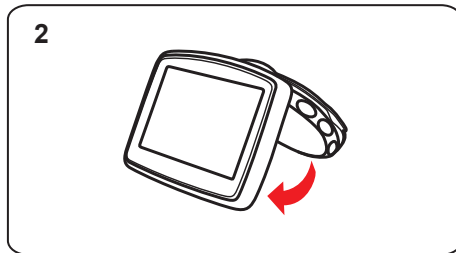
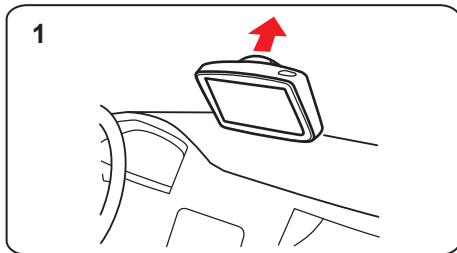
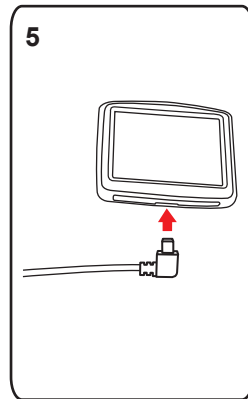
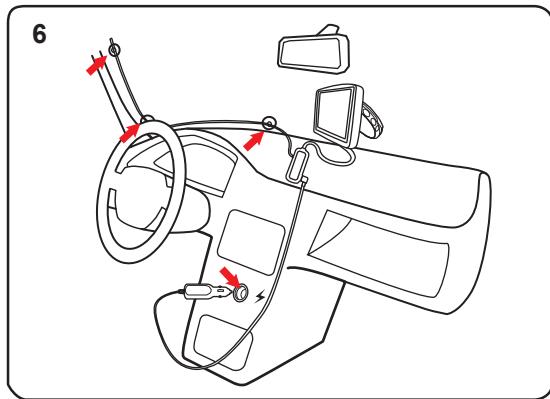
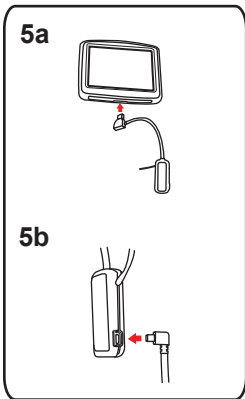
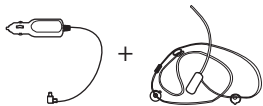


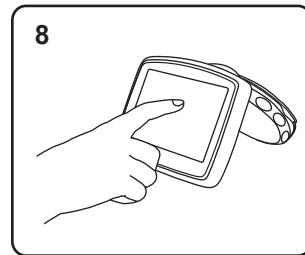
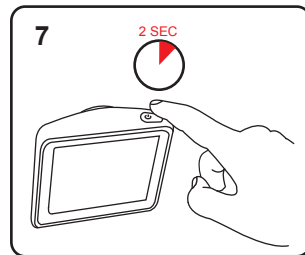
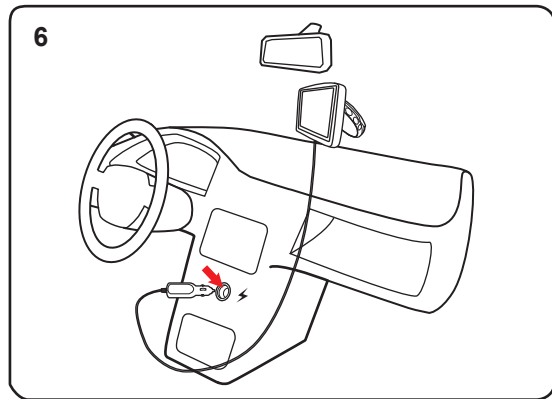


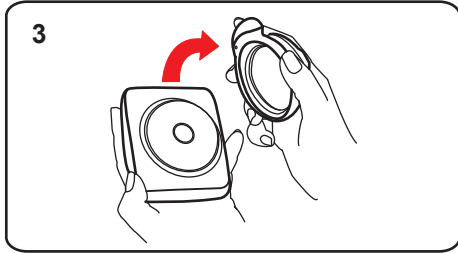
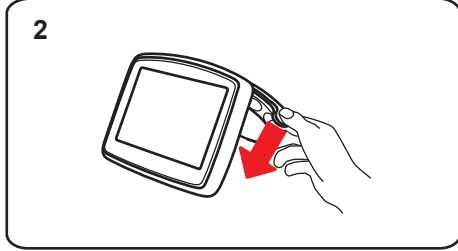
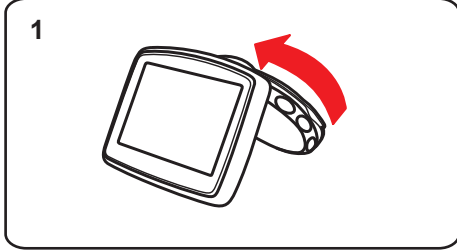
blank_80x160.fm Page 1 Monday, February 25, 2008 4:35 PM

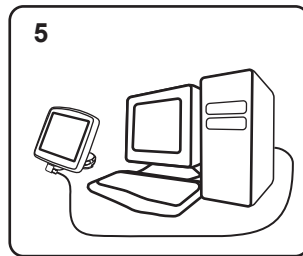
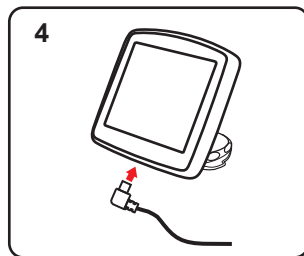
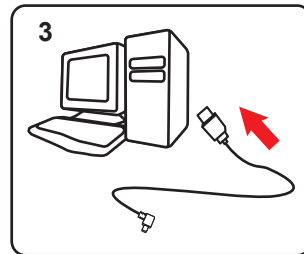
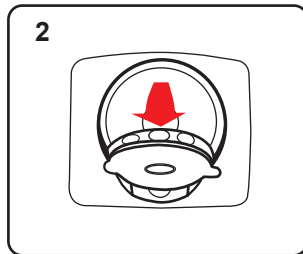
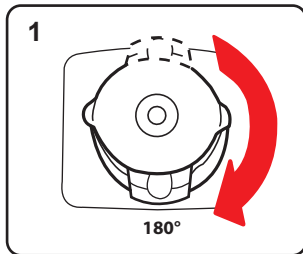


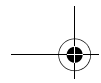










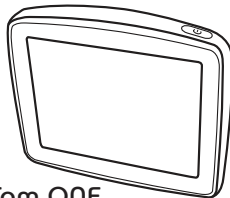


Что входит в комплект

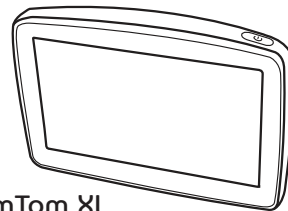
Kas yra dėžutėje

Kas ir iekļauts komplektācijā

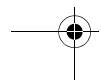
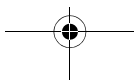
Karbi sisu


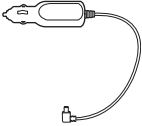



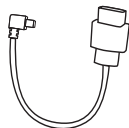
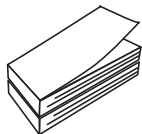
TomTom ONE




TomTom XL

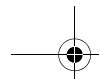


			
RU	держатель EasyPort™	Автомобильное зарядное устройство	Приемник RDS-TMC*
LT	Laikiklis EasyPort™	Automobilinis įkroviklis	RDS-TMC Traffic imtuvas*
LV	EasyPort™ turētājs	Automašīnas lādētājs	RDS-TMC satiksmes uztvērējs*
ET	EasyPort™ hoidja	Autolaadija	RDS-TMC liiklusinfo vastuvõtja*



			
(RU)	Комплект документации	кабель USB	
(HU)	Dokumentációs paketas	USB kábelis	
(PL)	Dokumentācijas paka	USB kabeļis	
(SK)	Dokumentatsioonikomplekt	USB kaabel	

- * Укомплектованы не все продукты.
- * Nēra visuose produktuose.
- * Nav iekļauts visu modeļu komplektācijā.
- * Ei kaasne kõigi toodetega.



Начало работы

Установите Ваш TomTom XL/ONE в машине с помощью инструкций по инсталляции которые находятся в начале этой книги.

Для включения Вашего TomTom XL/ONE, нажмите и удерживайте кнопку On/Off в течение 2 секунд. При первом включении может понадобиться некоторое время для того, чтобы устройство заработало.

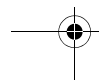
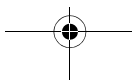
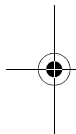
Вы должны ответить на некоторые вопросы для настройки Вашего устройства.

Проблемы?

В редких случаях, Ваш XL/ONE может запуститься неправильно или может перестать реагировать на Ваши нажатия кнопок.

Сначала проверьте, заряжен ли аккумулятор. Для полной зарядки аккумулятора Вам понадобится как минимум 2 часа.

Если не работает, потребуется перезагрузить Ваше устройство. Для этого нажмите и удерживайте кнопку включения питания в течение 15 секунд. Когда начнётся перезагрузка отпустите кнопку включения питания.

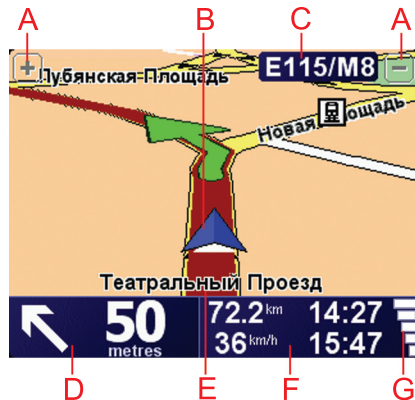


Вид при вождении

Когда Ваш TomTom XL/ONE включится, Вы увидите экран навигации, вместе с подробной информацией о Вашем текущем местоположении.

Чтобы открыть Главное меню, прикоснитесь к центру экрана.

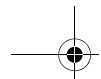
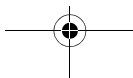
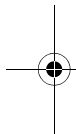
Примечание: Экран навигации будет черно-белым, пока XL/ONE не определит ваше текущее местоположение. Вы должны находиться снаружи помещения, для того, чтобы XL/ONE получил фиксированное положение GPS и установил Ваше месторасположение.



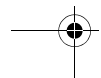


- Ⓐ Нажмите + или - для увеличения или уменьшения масштаба.
- Ⓑ Ваше текущее местоположение.
- Ⓒ Название следующей крупной дороги или информация с дорожных знаков, если есть.
- Ⓓ Следующая навигационная инструкция.

Прикоснитесь к этой области, чтобы повторить последнюю произнесенную инструкцию или изменить громкость.



- Ⓔ Название дороги, на которой Вы находитесь в данный момент.
- Ⓕ Информация о маршруте, о времени в пути, оставшемся расстоянии и о расчетном времени прибытия.
Чтобы выбрать, что будет отображаться, нажмите **Параметры строки состояния** в меню **Параметры**.
- Ⓖ Мощность сигнала GPS.



Первая поездка

Планировать маршрут с помощью TomTom XL/ONE очень просто. Для планирования первого маршрута, необходимо выполнить следующие действия.

1. Прикоснитесь к экрану, чтобы открыть Главное меню.

Примечание : Если некоторые функции XL/ONE будут недоступны то кнопки, отвечающие за запуск этих функций будут отображаться на экране серым цветом.

2. Нажмите **Следовать к...**



Важно: Поездку всегда необходимо планировать перед началом движения. Планировать маршрут во время движения опасно.



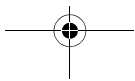
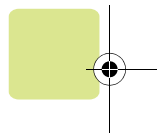
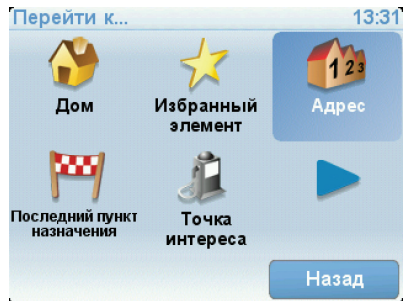
3. Нажмите на меню **Адрес**.

Для первой поездки мы введем точный адрес.

4. Введите касанием **название улицы и номер дома**.

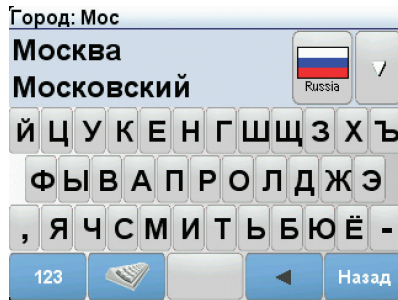
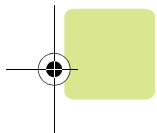
***Примечание:** При планировании поездки впервые, Ваш XL/ONE попросит Вас выбрать страну или штат. Ваш выбор будет сохранен и будет использоваться для всех планируемых маршрутов.*

Вы можете изменить эту настройку в любое время, нажав на флаг страны или штата.

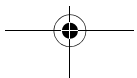




5. Для начала введите название города, куда вы хотите отправиться. Выберите касанием название, когда оно появится в списке.
6. Начните вводить название улицы и выберите его, когда оно будет показано на экране.
7. Теперь введите номер дома вашего пункта назначения и нажмите **Готово**.



Совет: Будут показаны предыдущие пункты назначения в виде списка, перед тем, как Вы начнёте вводить текст.



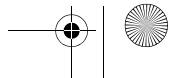
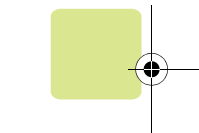
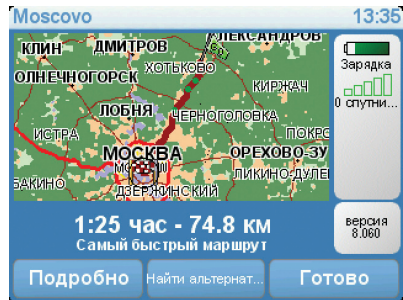


8. Ваш XL/ONE спросит, нужно ли вам прибывать в определенное время. Для этого упражнения выберите **Нет**.

Маршрут будет рассчитан вашим XL/ONE.

9. Когда маршрут будет рассчитан, нажмите **Готово**.

Ваш XL/ONE немедленно начнет давать вам инструкции относительно того, как добраться до пункта назначения, используя голосовые и визуальные инструкции, отображаемые на экране.



Информация о дорожной обстановке

Вы можете получить дорожную информацию на вашем TomTom XL/ONE используя TomTom RDS-TMC Traffic Receiver. Канал дорожных сообщений передает дорожную информацию в виде радиосигнала.

Важно: TomTom RDS-TMC Traffic Receiver входит в комплектацию некоторых продуктов, и доступен опционально для других. Посетите www.tomtom.com/services Для получения более детальной информации.

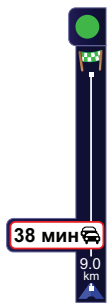
Примечание: TomTom не несет ответственности за качество информации о дорожной обстановке, предоставляемой каналом дорожных сообщений.

Канал дорожных сообщений может быть недоступен в некоторых странах и регионах. Посетите www.tomtom.com/services чтобы проверить доступ в вашей стране или регионе.

Использование дорожной информации

Чтобы начать пользоваться TMC, подключите TomTom RDS-TMC Traffic Receiver к разъему USB на вашем устройстве.

Примечание: приемник RDS-TMC не работает, если не подключено зарядное устройство машины.



Как только вы начнете получать дорожную информацию, появится колонка с рубрикой о дорожной обстановке на правой стороне вида при вождении. Колонка с рубрикой о дорожной обстановке предупреждает вас о дорожных происшествиях на вашем маршруте.

В этом примере, впереди дорожная пробка на вашем маршруте в 9 километрах, которая может предполагать опоздание в 38 минут.

Эти символы показаны наверху дорожной колонки:



Ваш XL/ONE имеет самую последнюю дорожную информацию RDS-TMC.



Ваш XL/ONE ждет, чтобы загрузить самую последнюю дорожную информацию RDS-TMC, как только она будет доступна.

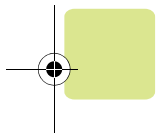


Ваш XL/ONE ведет поиск радиостанции, которая содержит самую последнюю информацию о дорожной обстановке RDS-TMC.



Чтобы найти кратчайший путь к пункту назначения, необходимо проделать следующее:

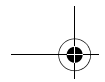
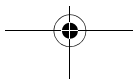
1. Нажмите на дорожную колонку.
2. Нажмите **уменьшить дорожные опоздания**.



Ваш прибор найдет кратчайший путь к пункту назначения.

Новый маршрут может также включать опоздание транспорта или может даже остаться прежним маршрутом.

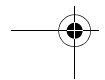
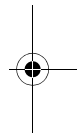
3. Нажмите **Выполнено**.



Опоздания уменьшаются автоматически

Чтобы настроить ваш TomTom XL/ONE на автоматическое сведение опозданий к минимуму, в не зависимости от того, когда поступит новая дорожная информация, проделайте следующее:

1. Нажмите **Услуги TomTom** в Главном меню, затем нажмите TomTom **Дорожная обстановка**.
2. Нажмите **Изменение дорожных параметров**.
3. Выберите **автоматическое сведение опозданий к минимуму после каждой последней новости о дорожной обстановке**.
4. Введите касанием **Выполнено**.



Подключая TomTom HOME

TomTom HOME бесплатное программное обеспечение для вашего компьютера, оно позволит вам управлять содержимым вашего устройства TomTom. Частое использование HOME позволит поддерживать ваше устройство в актуальном состоянии.

Совет: чтобы получать больше от HOME, мы рекомендуем использовать широкополосную связь в интернете.

Используйте TomTom HOME чтобы создать резерв вашего прибора.

Установка TomTom HOME

1. Подсоедините ваш компьютер к Интернету.
2. Подсоедините ваш прибор к вашему компьютеру, используя кабель USB, а затем включите устройство.

HOME начинает установку.

Примечание: если HOME не устанавливается автоматически, вы можете загрузить его с tomtom.com/home

3. Щелкните **ОК**, затем щелкните **Да**.

После установки, TomTom HOME запускается автоматически, если вы подсоедините ваш TomTom к компьютеру и включите его.

Подробнее

Помогите мне!

Помогите мне! обеспечивает Вам лёгкий способ поиска и связи с центрами неотложной помощи и другими специальными службами.



Помогите мне! также включает выбор полезных документов, в которых освещены такие темы, как Первая Помощь и обслуживание машины.

Параметры



Нажмите **Изменить Параметры** в Главном Меню для настройки работы Вашего устройства таким образом, какой вам больше всего подходит. Например:

- Изменение голоса.
- Быстрое включение и выключение звука.
- Используйте параметры безопасности.

Мы рекомендуем использовать параметры безопасности. Они разработаны, чтобы помочь Вам наслаждаться использованием Вашего XL/ONE во время того, как вы сконцентрированы на безопасном вождении.

TomTom Map Share™

С функцией **Исправления карты** Вы можете изменять карту на Вашем XL/ONE, например:

- Блокировать и разблокировать улицы.
- Изменять направления движения транспорта на улице с односторонним движением.
- Добавлять или изменять названия улицы.

С TomTom HOME Вы можете присоединиться к сообществу TomTom Map Share, чтобы поделиться Вашими исправлениями и использовать **Изменения карты**, внесённые другими пользователями.

***Примечание** : TomTom Map Share доступно не во всех регионах. Для получения более детальной информации, обратитесь к tomtom.com/mapshare*



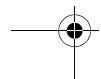
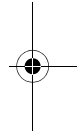
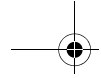
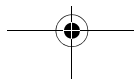
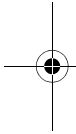
Услуги TomTom

Услуги TomTom предоставят Вам дополнительные удобства, например:

- Камеры безопасности
- Цены на горючее
- Дорожная обстановка

Не все услуги предоставляются во всех странах. Для получения более детальной информации об Услугах TomTom, обратитесь к tomtom.com/services

Важно: Для более подробной информации о Вашем TomTom XL/ONE, используйте TomTom HOME для прочтения Инструкции или загрузите её по ссылке tomtom.com/downloads



NOTES

Дополнение

Важные уведомления и предупреждения по вопросам безопасности

Система глобального позиционирования (GPS)

Система глобального позиционирования (GPS) - это спутниковая система, позволяющая получать информацию о местоположении и времени для всего мира. Система глобального позиционирования контролируется и управляется правительством США, которое несет ответственность за ее доступность и точность. Любые изменения точности и доступности системы GPS или погодных условий могут повлиять на работу вашего устройства TomTom. TomTom не несет ответственности за доступность и точность систем GPS.

Использовать систему нужно с большой осторожностью

Использование навигационного устройства TomTom все равно означает, что при движении необходимы внимательность и осторожность.

Самолеты и больницы

Использование устройств с антенной запрещено в большинстве самолетов, в больницах и во многих других местах. В этих местах использовать устройство TomTom нельзя.

Аккумулятор

В данном изделии используются литиево-полимерные аккумуляторы. Не используйте их во влажных или коррозионных средах. Не размещайте, не храните и не оставляйте устройство рядом с источником тепла, в местах с высокой температурой, под прямыми солнечными лучами, в микроволновой печи или в контейнере под давлением, и не подвергайте его воздействию температур выше 60 C (140 F). Несоблюдение этих правил может привести к утечке кислоты из литиево-полимерного аккумулятора, его нагреванию, взрыву или воспламенению и может послужить причиной выхода устройства

из строя или к травме. Не протыкайте, не открывайте и не разбирайте аккумулятор. Если аккумулятор протекает и аккумуляторная жидкость попадет на вас, немедленно промойте место куда попала аккумуляторная жидкость водой и обратитесь за медицинской помощью. Для вашей безопасности и для продления срока службы аккумулятора, не заряжайте аккумулятор при температуре ниже 0C/32F или выше 45C/113F.

Температуры: стандартная работа: от -10 C (14 F) до +55 C (131 F); кратковременное хранение: от -20 C (-4 F) до +60 C (140 F); длительное хранение: от -20 C (-4 F) до +25 C (77 F).



ЛИТИЕВО-ПОЛИМЕРНЫЕ АККУМУЛЯТОРЫ НЕОБХОДИМО УТИЛИЗИРОВАТЬ ПРАВИЛЬНЫМ ОБРАЗОМ. ИСПОЛЬЗУЙТЕ TomTom ТОЛЬКО С ПОСТАВЛЯЕМЫМИ ИСТОЧНИКАМИ ПИТАНИЯ ПОСТОЯННОГО ТОКА (АВТОМОБИЛЬНОЕ ЗАРЯДНОЕ УСТРОЙСТВО/КАБЕЛЬ АККУМУЛЯТОРА) И АДАПТЕРОМ ПЕРЕМЕННОГО ТОКА (СТАЦИОНАРНОЕ ЗАРЯДНОЕ УСТРОЙСТВО) ДЛЯ ЗАРЯДКИ АККУМУЛЯТОРА.

Для утилизации TomTom необходимо обратиться в местный авторизованный сервисный центр TomTom.

Уход за TomTom устройством

Не оставляйте TomTom устройство и TomTom аксессуары на виду, когда выходите из машины. Они могут привлечь внимание воров.

Вы можете установить пароль для вашего устройства, который нужно будет вводить при каждом включении устройства.

Мы рекомендуем использовать настройки безопасности устройства TomTom, когда это возможно. Настройки безопасности можно найти в меню "Настройки".

Бережно ухаживайте за устройством TomTom и правильно его очищайте.

- Протирайте экран устройства мягкой тряпкой, не используйте жидкие

чистящие средства.

- Если устройство намочнет, высушите его мягкой тряпкой.
- Не открывайте корпус устройства ни при каких обстоятельствах. Это может быть опасно и сделает гарантию недействительной.
- Не используйте карту памяти (карта памяти SD) с любым устройством, кроме TomTom. Другие устройства могут повредить карту памяти.
- Не подвергайте устройство воздействию высоких или низких температур, которое может повлечь за собой неустраняемый ущерб. Например, не оставляйте его в машине в жаркие летние дни или в холодные зимние ночи.

Маркировка CE



Настоящим компания TomTom объявляет, что устройства, перечисленные выше, соответствует требованиям и другим положения Директивы ЕС 1999/5/EC.

Директива R&TTE

ONE

www.tomtom.com/lib/doc/DoC_ONE-4.pdf

XL

www.tomtom.com/lib/doc/DoC_XL-2.pdf

Настоящим компания TomTom объявляет, что устройства, названные выше, соответствует требованиям и другим положения Директивы ЕС 1999/5/EC.

Заявление о соответствии можно найти по адресу, данному выше, в описании каждого устройства.

Директива WEEE



Символ на изделии или на его упаковке обозначает, что с данным изделием нельзя обращаться как с бытовым мусором. В соответствии с Директивой ЕС 2002/96/EC об отходах электрического и электронного оборудования (WEEE), настоящее изделие нельзя утилизировать как несортированный бытовой мусор. Для утилизации изделия его необходимо вернуть в место продажи или в местный муниципальный пункт переработки.

Протокол PCT



Этот документ

Подготовке этого руководства было уделено особое внимание. В связи с постоянным улучшением изделия некоторая информация может быть не самой актуальной. Информация в настоящем документе может меняться без предупреждения.

TomTom не несет ответственности за технические или текстовые ошибки в настоящем руководстве, а также за косвенные и случайные убытки, связанные с использованием настоящих материалов. Информация в этом документе защищена законами об авторском праве. Запрещается фотокопировать или воспроизводить в любой форме часть этого документа или документ полностью без предварительного письменного разрешения TomTom International B.V.

Производителем оборудования является: компания TomTom International B.V., зарегистрированная по адресу Рембрандтплейн 35, 1017 CT, Амстердам, Нидерланды (Rembrandtplein 35, 1017 CT, Amsterdam, The Netherlands)

Лицензионное соглашение с конечным пользователем

Настоящее Лицензионное соглашение с конечным пользователем распространяется на Вас в том случае, если Вы приобрели программное обеспечение за пределами Соединенных Штатов Америки или Канады.

Настоящее Лицензионное соглашение с конечным пользователем является юридическим соглашением между Вами и компанией «ТомТом Интернэшнл Б.В.», («ТомТом», Нидерланды). Вы признаете, что настоящее Лицензионное соглашение с конечным пользователем имеет юридическую силу, как и любая другая, подписанный Вами в результате заключения соглашения, документ. Настоящее Лицензионное соглашение с конечным пользователем применяется в отношении программного обеспечения, предустановленного программного обеспечения на любом из наших аппаратных устройств, включая CD-ROM, гибкий магнитный диск, карту памяти, загрузочный пакет или любые другие носители информации, а также любое содержимое и контентосодержащие программы («Программное обеспечение»).

Пожалуйста, внимательно ознакомьтесь с настоящим «Лицензионным соглашением с конечным пользователем». Пользуясь всеми или отдельными частями программного обеспечения, Вы принимаете все условия настоящего «Лицензионного соглашения с конечным пользователем». Нарушение целостности упаковки CD-ROM, гибкого диска, карты памяти, нажатие на кнопку «Я согласен» при загрузке каких-либо обновлений, новых версий или дополнений считается использованием Программного обеспечения.

Если Вы не согласны с условиями настоящего Лицензионного соглашения с конечным пользователем, не используйте данное программное обеспечение и незамедлительно возвратите неиспользованное программное обеспечение, а также аппаратное обеспечение и сопутствующие принадлежности («Аппаратные средства» или «Аппаратное обеспечение») в офис продаж, в котором Вы их приобрели. Если Вы уже заплатили за Программное обеспечение и/или Аппаратные средства, Вы можете вернуть деньги при условии, что Вы а) не используете Программное обеспечение и/или Аппаратные средства и б)

немедленно возвращаете Программное обеспечение и/или Аппаратные средства вместе с доказательством оплаты в место совершения покупки.

1) ПРЕДОСТАВЛЕНИЕ ЛИЦЕНЗИИ: Настоящее Лицензионное соглашение с конечным пользователем предоставляет лицензию («Лицензию»), которая разрешает Вам использовать Программное обеспечение, если оно установлено только на одном компьютере или Аппаратных средствах, и если оно объединено только с одной навигационной системой. Настоящая Лицензия не является исключительной и не дает права передачи другому лицу. Настоящая Лицензия не дает права на получение в будущем каких-либо обновлений, новых версий или дополнений к Программному обеспечению. Если получены обновления, новые версии или дополнения к Программному обеспечению, то использование таких обновлений или новых версий регулируется настоящим Лицензионным соглашением с конечным пользователем, соответствующими дополнениями к нему, и могут быть ограничены особыми условиями или подлежать дополнительной оплате.

2) АВТОРСКОЕ ПРАВО: Авторское право и другие интеллектуальные, промышленные и/или исключительные права на программное обеспечение, на любые копии, которые Вы можете сделать, принадлежат «ТомТом» и/или его поставщикам. «ТомТом» разрешает Вам использование данного Программного обеспечения только в соответствии с условиями настоящего Лицензионного соглашения с конечным пользователем. Все права, специально не оговоренные в настоящем Лицензионном соглашении с конечным пользователем, принадлежат «ТомТом». Вы можете либо а) сделать одну копию Программного обеспечения исключительно в резервных или архивных целях, либо б) передать Программное обеспечение одному лицу для сохранения оригинала исключительно в целях архивирования или создания резервной копии. Вы не вправе копировать руководство(-а) пользователя или материалы, сопровождающие Программное обеспечение, в каких-либо иных целях, помимо Вашего собственного использования. Вы станете владельцем материального носителя информации, если таковой имеется, но не приобретаете прав на Программное обеспечение.

3) ДРУГИЕ ОГРАНИЧЕНИЯ: Не допускается аренда, заимствование, публичная демонстрация, презентация или эфирное вещание, а также любые другие виды распространения Программного и/или Аппаратного обеспечения. Помимо

оговоренных законом случаев, ни Вы, ни кто-либо другой не имеете права модифицировать Программное обеспечение или какую-либо его часть, анализировать его посредством декодирования, декомпилирования или дисассемблирования или создавать на его основе другие продукты.

4) **КОНФИДЕНЦИАЛЬНОСТЬ:** Вы признаете и соглашаетесь с тем, что поскольку на разработку данного Программного обеспечения было затрачено большое количество времени и средств, оно не подлежит разглашению и является коммерческой тайной «ТомТом» и/или третьих лиц. Вы соглашаетесь сохранять строгую конфиденциальность данного Программного обеспечения, не нарушать коммерческую тайну и не предоставлять другим лицам доступ к программному обеспечению.

5) **ЛИЦЕНЗИИ НА ИСПОЛЬЗОВАНИЕ ПРОГРАММНОГО ОБЕСПЕЧЕНИЯ ТРЕТЬИХ ЛИЦ:** В продуктах «ТомТом» может использоваться программное обеспечение третьих лиц. Несмотря на пункты 2, 3 и 4, использование некоторых материалов третьих лиц, включенных в Программное обеспечение, может быть подчинено другим условиям. Ссылка на авторские права и особые лицензионные условия на коды и алгоритмы программного обеспечения третьих лиц находятся в папке «Лицензии третьих лиц» на CD/SD-ROM/жестком диске. Настоящим Вы соглашаетесь с условиями третьих лиц для такого программного обеспечения.

6) **УСЛОВИЯ ГАРАНТИИ:**

а) «ТомТом» не может гарантировать безошибочность работы Программного обеспечения. Вам следует иметь в виду, что при использовании Программным и/или Аппаратным обеспечением могут случаться ошибки в расчетах, например, вызванные локальными внешними условиями и/или неполными данными.

б) В максимально допустимых пределах согласно действующему законодательству, «ТомТом» и его поставщики предлагают Аппаратное и Программное обеспечение «БЕЗ ГАРАНТИИ КАЧЕСТВА И С ВОЗЛОЖЕНИЕМ НА ПОКУПАТЕЛЯ РИСКА НАЛИЧИЯ НЕДОСТАТКОВ В ПРОДУКТЕ», тем самым отказываясь от всех других гарантий и условий, подразумеваемых или установленных законом, включая, но не ограничиваясь ими, любые (при наличии) косвенные гарантии, обязательства или условия обеспечения удовлетворительного качества, соответствия тому или иному назначению, надежности или работоспособности, исправности или укомплектованности, надежности, выполнения на высоком уровне, отсутствия вирусов, а также

разумных мер предосторожности и профессионализма. Все это относится к Программному и/или Аппаратному обеспечению, а также к предоставлению или непредоставлению технической поддержки или других услуг, информации, программного обеспечения и любым обстоятельствам, возникающим в связи с Программным и/или Аппаратным обеспечением или иным образом вызванным использованием Программного и/или Аппаратного обеспечения. Кроме того, не существует гарантий или обязательств осуществления прав собственности владения, пользования или нарушения прав в отношении Программного и/или Аппаратного обеспечения. Это исключение не относится к (1) любым обязательствам, подразумеваемым в названии и (2) любым подразумеваемым гарантиям в соответствии с описанием.

в) Несмотря на гарантийный период, указанный в условиях гарантии, он может закончиться раньше, если Вы нарушите условия настоящего Лицензионного соглашения с конечным пользователем.

7) **ОГРАНИЧЕНИЯ ОТВЕТСТВЕННОСТИ:**

а) Ни «ТомТом», ни его поставщики не будут нести ответственность за какие-либо понесенные Вами или третьими лицами прямые, непредвиденные, косвенные или другие убытки (включая в любом случае, но не ограничиваясь ими, убытки вследствие неспособности использовать оборудование или получить доступ к данным, потерю данных, приостановление коммерческой деятельности, потерю прибыли, перерыв в деятельности или что-либо подобное), вытекающие из использования или неспособности использовать Аппаратные средства/Программное обеспечение, даже если «ТомТом» был извещен о возможности таких убытков.

б) Несмотря на убытки, которым Вы могли бы подвергнуться по любой из причин (включая, без ограничения, все убытки, которые указаны в данном соглашении, и все прямые или, в целом, любые убытки, возникшие в результате заключения договора или по другой причине), полная ответственность «ТомТом» и каждого из его поставщиков определяется настоящим Лицензионным соглашением с конечным пользователем и ограничивается суммой, фактически заплаченной Вами за Программное и/или Аппаратное обеспечение.

в) «ТомТом» не несет ответственности за (1) мошенничество со стороны своих сотрудников и/или представителей или (2) за намеренное введение в заблуждение со стороны своих сотрудников и/или представителей.

г) Несмотря на статьи 7(а), (б) или (в) или подобные им, содержащиеся в настоящем Лицензионном соглашении с конечным пользователем, не должна быть ограничена ответственность ни одной из сторон за смерть или телесные повреждения человека, произошедшие вследствие небрежности такой стороны.

8) **ОТМЕНА СОГЛАШЕНИЯ:** Без ущерба для любых других прав «ТомТом» может немедленно прекратить действие настоящего Лицензионного соглашения с конечным пользователем, если Вы не выполняете любое из его условий. В таком случае Вам следует уничтожить все копии Программного обеспечения и всех его составляющих. Положения настоящего Лицензионного соглашения с конечным пользователем, которые по существу не имеют срока действия, будут оставаться в силе после прекращения настоящего Лицензионного соглашения с конечным пользователем «ТомТом» оставляет за собой право, с уведомлением или без уведомления, закрыть имеющийся у Вас в процессе работы с Программным обеспечением доступ к обновлениям, новым версиям или дополнениям к услугам, или прекратить их поставку.

9) **ССЫЛКИ НА САЙТЫ ТРЕТЬИХ ЛИЦ:** «ТомТом» не несет ответственности за содержание любых имеющих отношение к третьим лицам сайтов или услуг, любые ссылки, содержащиеся в имеющихся отношении к третьим лицам сайтах или услугах, а также любые изменения или обновления сайтов или услуг третьих лиц. «ТомТом» указывает ссылки к сайтам и услугам третьих лиц исключительно в целях Вашего удобства. Это не предполагает поддержку «ТомТом» сайта или услуг третьих лиц.

10) **ПРАВА ТРЕТЬИХ ЛИЦ:** Сторона, не являющаяся участником настоящего Лицензионного соглашения с конечным пользователем, не имеет права, согласно действующему законодательству в отношении прав третьих лиц, основываясь в своей деятельности на условиях настоящего «Лицензионного соглашения с конечным пользователем» или принуждать к их исполнению. Это не затрагивает существующих или возможных прав третьих лиц или средств защиты таких прав, не оговоренных действующими законодательными актами.

11) **ПОЛНОТА СОГЛАШЕНИЯ:** Это «Лицензионное соглашение с конечным пользователем» (включая любые приложения или изменения, которые могут относиться к Программному и/или Аппаратному обеспечению), условия гарантии, если они применимы в данном случае, и любые другие применимые условия и ограничения, являются неотъемлемыми частями соглашения между

Вами и «ТомТом», касающегося Программного и/или аппаратного обеспечения и услуг поддержки (если такие предусмотрены). Они заменяют все предыдущие или существующие устные или письменные договоренности, предложения и представления в отношении Программного и/или Аппаратного обеспечения или любого другого объекта, предусмотренного настоящим Лицензионным соглашением с конечным пользователем. Если политика «ТомТом» или программы Службы поддержки (помимо условий гарантии) противоречит условиям настоящего Лицензионного соглашения с конечным пользователем, настоящее Лицензионное соглашение с конечным пользователем имеет преимущественную силу. Если в настоящем Лицензионном соглашении с конечным пользователем какое-либо из положений будет отменено, окажется недействительным, неприменимым или не имеющим законной силы, то все остальные сохранят полную силу и действие.

12) **ПЕРЕВОД:** Англоязычная версия настоящего Лицензионного соглашения с конечным пользователем является основной. Переводы на любые другие языки сделаны только для удобства.

13) **ПРИМЕНИМОЕ ЗАКОНОДАТЕЛЬНОЕ ПРАВО:** Настоящее «Лицензионное соглашение с конечным пользователем и любые споры, связанные с настоящим «Лицензионным соглашением с конечным пользователем, использованием программного и/или аппаратного обеспечения или чем-либо иным, подчинены законодательству Нидерландов. Настоящее Лицензионное соглашение с конечным пользователем исключает применение постановления Конвенции ООН о договорах международной купли-продажи товаров. Любые возникающие споры по настоящему Лицензионному соглашению с конечным пользователем передаются на рассмотрение в суды Амстердама (Нидерланды), которые будут иметь исключительное право на решение подобных вопросов.

Если у Вас есть какие-либо вопросы по настоящему Лицензионному соглашению с конечным пользователем или если Вы хотите связаться с компанией «ТомТом» по какой-либо другой причине, посетите наш сайт www.tomtom.com.

Ограниченная гарантия Компании TomTom

ГАРАНТ

Приобретение не в Соединенных Штатах и не в Канаде: если вы сделали покупку за пределами США и Канады, то данной ограниченной гарантией устанавливаются пределы ответственности, обусловленные интересами компании TomTom International B.V., Rembrandtplein 35, 1017 CT Амстердам (Нидерланды).

НА ЧТО ДАННАЯ ГАРАНТИЯ РАСПРОСТРАНЯЕТСЯ

1) Компания TomTom International B.V. ("TomTom") гарантирует, что в аппаратных средствах отсутствуют дефекты при нормальном использовании в течение одного года с даты приобретения ("Гарантийный период"). В течение гарантийного периода аппаратные средства будут безоговорочно заменены или восстановлены по выбору компании TomTom. Настоящая ограниченная гарантия распространяется только на замену аппаратных средств. Если аппаратные средства восстановлены после того, как гарантийный период истек, то гарантийный период для ремонта истечет спустя шесть (6) месяцев после даты ремонта.

В соответствии требованиями Федерального закона «О защите прав потребителей» срок службы Оборудования, установленный компанией «TomTom», равен 1 (одному) году, начиная с момента покупки Оборудования.

НА ЧТО ДАННАЯ ГАРАНТИЯ НЕ РАСПРОСТРАНЯЕТСЯ

2) Ограниченная гарантия не распространяется на нормальный износ, когда аппаратные средства вскрывались или ремонтировались лицом, не авторизованным компанией TomTom, не распространяется на ремонт или замену аппаратного обеспечения или его частей, если они были повреждены вследствие неправильного употребления, влажности, контакта с жидкостью,

подвержения тепловому воздействию или в результате несчастного случая, а также злоупотребления, несоблюдения прилагаемых инструкций, пренебрежения или неправильного использования. Ограниченная гарантия не распространяется на физическое повреждение поверхности аппаратных средств. Данная ограниченная гарантия не распространяется ни на какое программное обеспечение, которое может быть установлено на аппаратных средствах. Данная ограниченная гарантия не распространяется на установку, удаление или текущий ремонт аппаратных средств или любые связанные с этим затраты.

Ограниченная гарантия не распространяется на Оборудование с удаленными или измененными серийными номерами, Оборудование, приобретенное у лиц, не являющихся официальными дилерами компании «TomTom» на территории Российской Федерации и/или Оборудование, приобретенное за пределами Российской Федерации.

ПОРЯДОК ДЕЙСТВИЙ ПО ГАРАНТИИ

3) Чтобы предъявить претензию по гарантии, вы должны связаться с компанией TomTom по электронной почте в течение периода действия гарантии через сайт www.tomtom.com для объяснения возникшей проблемы и получить в случае необходимости RMA-номер (разрешение на возврат материалов). В течение гарантийного периода вы должны вернуть аппаратные средства по адресу, предоставленному вам компанией TomTom, объяснив при этом причину возврата. Если дефект возник и подтвержден данной гарантией по истечению 180 дней гарантийного периода, компания TomTom имеет право потребовать от вас оплатить стоимость доставки и погрузо-разгрузочных работ, сделанных в связи с ремонтом или заменой аппаратных средств. Вы должны также выполнить любые другие процедуры, предусмотренные компанией TomTom при возвращении товара.

ВАШИ ЮРИДИЧЕСКИЕ ПРАВА

4) Возможно, что некоторые страны не учитывают или ограничивают степень повреждения. Если какая-либо часть этой ограниченной гарантии не имеет

законной силы, то оставшаяся часть этой гарантии должна, тем не менее, иметь полную силу.

5) Данная ограниченная гарантия является единственной прямой гарантией для вас и обеспечивается вместо любых других гарантий или подобных обязательств, если вообще о таковых известно.

6) За исключением ограниченной гарантии и в наибольшей степени соответствующая закону, компания TomTom и ее поставщики предлагают данное аппаратное обеспечение "БЕЗ ГАРАНТИИ КАЧЕСТВА И С ВОЗЛОЖЕНИЕМ НА ПОКУПАТЕЛЯ РИСКА НАЛИЧИЯ НЕДОСТАТКОВ В ПРОДУКТЕ", тем самым отказываясь от всех других гарантий и условий, подразумеваемых или установленных законом. Включая в том числе, если имеются, косвенные гарантии условий удовлетворительного качества, соответствия тому или иному назначению, надежности или работоспособности, исправности или укомплектованности, результативности, выполнения на высоком уровне, отсутствия вирусов, а также разумной степени осторожности и мастерства. Все это относится к аппаратному обеспечению, а также к недостаткам технической поддержки или другим услугам, информации, программному обеспечению связанному с аппаратным обеспечением, или чему-либо, появляющемуся вследствие использования настоящего аппаратного обеспечения. Кроме того, не существует никаких гарантий или условий беспрепятственного использования, владения или целостности в отношении аппаратного обеспечения. Это исключение не относится к (1) любым подразумеваемым условиям относительно названия и (2) любым подразумеваемым гарантиям относительно соответствия с описанием.

7) Настоящая ограниченная гарантия не противоречит национальному законодательству по продаже товаров широкого потребления.

8) Настоящая ограниченная гарантия не может быть передана никакому другому лицу.

ОГРАНИЧЕНИЕ ОТВЕТСТВЕННОСТИ

9) Ни компания TomTom, ни ее поставщики не будут нести никакой ответственности ни перед вами, ни перед третьими лицами за какие-либо понесенные вами убытки (включая неспособность использовать оборудование или данные доступа, потерю данных, потерю бизнеса, потерю прибыли, перерыв в деятельности или что-либо подобное), вытекающей из использования или неспособности использовать аппаратные средства, даже если компания TomTom сообщила о возможности таких убытков.

10) Несмотря на убытки, которым вы могли бы подвергнуться по любой из причин (включая, в частности, все убытки, которые указаны в соглашении, по неосторожности или что-либо еще), полная ответственность компании TomTom и каждого из ее поставщиков определяется настоящим EULA и ограничивается суммой, фактически заплаченной вами за аппаратное обеспечение.

11) Компания TomTom не несет ответственности за (1) мошенничество со стороны своих сотрудников и/или представителей или (2) за намеренное введение в заблуждение со стороны со стороны своих сотрудников и/или представителей.

12) Несмотря на вышеупомянутое, не должна быть ограничена ответственность никакой стороны за смерть или телесное повреждение, следующее из его собственной небрежности.

По вопросам ремонта или замены Оборудования просьба обращаться по телефону «горячей линии» компании «TomTom»: (499) 271 3190 или на сайт в Интернете: www.tomtom.com

Информация об Ограниченной гарантии также представлена на нашем сайте: www.tomtom.com/legal

Производитель Оборудования: TomTom International B.V.;
зарегистрированный адрес: Рембрандтплейн 35, 1017 CT, Амстердам, Нидерланды



Гарантийный талон

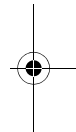
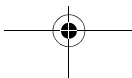
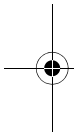
Наименование товара:

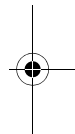
Инвентарный номер:

Серийный номер:

Дата реализации:

Срок действия гарантии: 12 (двенадцать) месяцев





Подпись и печать дилера:

Внимание: если данный Талон ограниченной гарантии заполнен ненадлежащим образом, содержит неполную информацию или исправления, «ТомТом» вправе отклонить заявку на ремонт или замену оборудования. В связи с этим, пожалуйста, убедитесь в том, что данный Талон ограниченной гарантии содержит все необходимые данные, подпись и печать, а также в том, что инвентарный и серийный номера оборудования указаны правильно.