



BORK



**КЕРАМИЧЕСКИЙ
ОБОГРЕВАТЕЛЬ
С ФУНКЦИЕЙ ОЧИСТКИ ВОЗДУХА**
BORK HP ROC 6028 BK



СОДЕРЖАНИЕ

- 5 Меры безопасности, рекомендуемые компанией BORK
- 6 Технические характеристики
- 7 Устройство прибора
- 9 Эксплуатация прибора
- 13 Обслуживание и чистка





Поздравляем

с приобретением нового обогревателя BORK HP ROC 6028 BK

В ПЕРВУЮ ОЧЕРЕДЬ МЫ ЗАБОТИМСЯ О БЕЗОПАСНОСТИ

Компания BORK уделяет большое внимание технике безопасности. При разработке и производстве наших изделий мы стремимся сделать безопасным пользование ими. Кроме того, мы просим Вас соблюдать обычные меры безопасности при работе с электроприборами и выполнять следующие меры предосторожности:

МЕРЫ ПРЕДОСТОРОЖНОСТИ ПРИ ИСПОЛЬЗОВАНИИ ОБОГРЕВАТЕЛЯ И ДРУГИХ ЭЛЕКТРОПРИБОРОВ

Внимательно прочитайте данное руководство перед сборкой, установкой, использованием или обслуживанием обогревателя.

В целях безопасности соблюдайте все инструкции и позаботьтесь о том, чтобы другие пользователи также соблюдали все инструкции данного руководства.

Не соблюдение инструкций данного руководства может привести к травмам или повреждению личного имущества.

ВАЖНЫЕ МЕРЫ БЕЗОПАСНОСТИ

При пользовании электрическими приборами во избежание возгорания, поражения электрическим током и травм соблюдайте следующие меры предосторожности.

- Прежде чем начать пользоваться устройством, внимательно прочитайте руководство по эксплуатации. В нем содержатся важные сведения по технике безопасности, эксплуатации и уходу за обогревателем.
- Неправильная эксплуатация может стать причиной травмы, привести к повреждению устройства или нанести вред Вашему имуществу.

- Прежде чем включать вилку сетевого шнура в розетку электросети, удостоверьтесь в том, что напряжение и частота электросети соответствуют электрическим требованиям устройства (напряжение 220—240 В, частота 50 Гц).
- Не пользуйтесь устройством, если неисправен кабель электропитания. Не прокладывайте кабель электропитания вблизи источников тепла или нагретых поверхностей.
- Во избежание травмы, поражения электрическим током или повреждения устройства не просовывайте в отверстия для входа и выхода воздуха посторонние предметы.
- Во избежание риска возникновения пожара не эксплуатируйте устройство вблизи открытого огня или источников тепла.
- Не эксплуатируйте устройство в местах хранения или вблизи горючих и взрывчатых материалов, если произошла утечка газа, либо если воздух сильно запылен.
- Устройство предназначено для эксплуатации только в домашних условиях. Устройство не предназначено для промышленного применения или использования в коммерческих целях.

- Не допускайте, чтобы устройством управляли дети, люди с ограниченными физическими возможностями или люди, не имеющие достаточных навыков обращения с электроприборами. Не позволяйте детям играть с обогревателем. Следите за тем, чтобы дети не просовывали внутрь корпуса посторонние предметы.
- Не оставляйте включенный обогреватель без присмотра. Если обогреватель не будет долгое время использоваться — отключите устройство от источника электропитания. Всегда вынимайте вилку кабеля питания из розетки электросети перед чисткой, обслуживанием или перемещением устройства.
- Не эксплуатируйте обогреватель в условиях повышенной влажности, не устанавливайте обогреватель около ванн и раковин, в плавательных бассейнах — в местах, где в него может попасть вода. Категорически запрещается погружать обогреватель в воду.
- Во избежание поражения электрическим током не беритесь за вилку кабеля электропитания мокрыми руками.

ТЕХНИЧЕСКИЕ ХАРАКТЕРИСТИКИ

- Во избежание серьезных травм, поражения электротоком, возникновения пожара или повреждения устройства никогда не пытайтесь самостоятельно демонтировать или изменять конструкцию устройства. Все работы по обслуживанию и ремонту должны выполняться только уполномоченными сервисными центрами компании.

СОХРАНИТЕ ЭТУ ИНСТРУКЦИЮ.

ТЕХНИЧЕСКИЕ ХАРАКТЕРИСТИКИ

Модель:	BORK HP ROC 6028 BK
Напряжение:	220—240 В переменного тока
Частота:	50 Гц
Мощность:	2800 Вт
Площадь обогрева:	30 м ²
Масса нетто:	8,5 кг
Габариты:	295 x 358 x 760 мм (Д x Ш x В)

ВНИМАНИЕ!

Производитель сохраняет за собой право на внесение изменений в технические характеристики вследствие постоянного совершенствования продукции без дополнительного уведомления об этих изменениях.

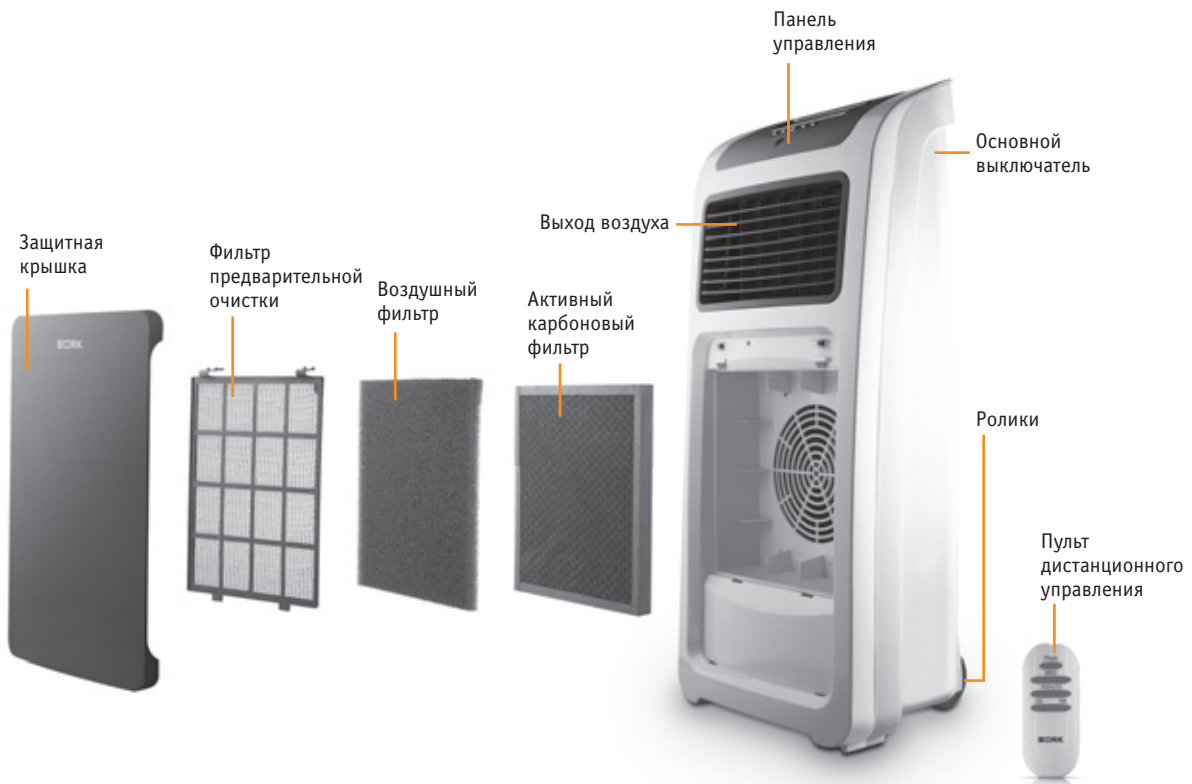
ИНФОРМАЦИЯ О СЕРТИФИКАЦИИ

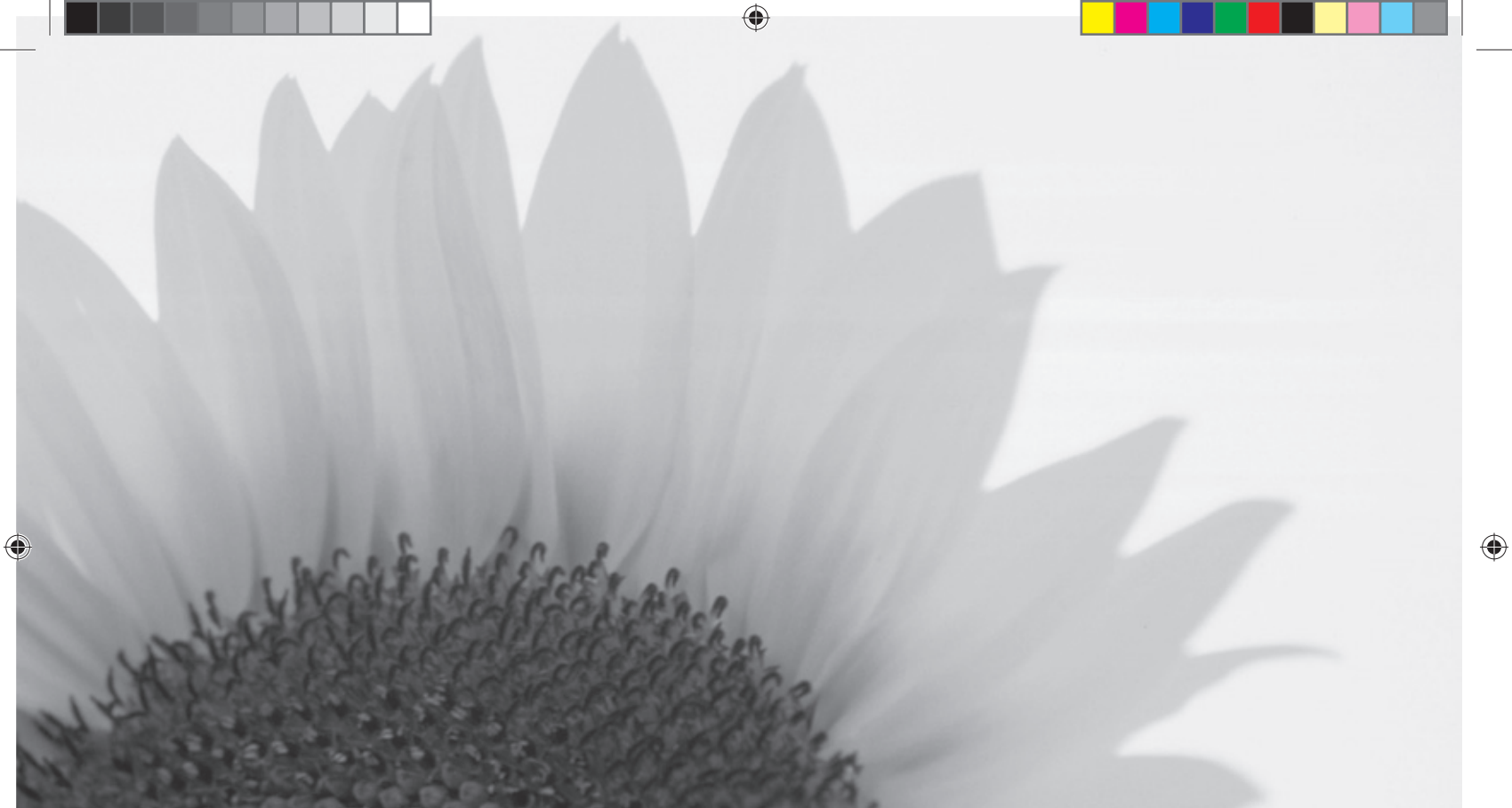
Товар сертифицирован в соответствии с законом «О защите прав потребителей»

Установленный производителем в соответствии с п.2 ст.5 Федерального Закона РФ «О защите прав потребителей» срок службы для данного изделия равен 3 годам, при условии, что изделие используется в строгом соответствии с настоящей инструкцией по эксплуатации и применяемыми техническими стандартами.



УСТРОЙСТВО ПРИБОРА





Эксплуатация



ПАНЕЛЬ УПРАВЛЕНИЯ

Заданная температура и установки времени

Когда устройство работает в режиме обогрева, на дисплее отображается пиктограмма вращающихся лопастей. При отключении нагревательного элемента на дисплее появится надпись *No Heat* (Нагрев отключен).

После включения электропитания нажмите на кнопку *Power*, чтобы включить устройство.



Нажмите на кнопку *Osc.* один раз, чтобы включить функцию обдува с вращением в горизонтальной плоскости с диапазоном 120 градусов. Чтобы отключить эту функцию нажмите на кнопку *Osc.* повторно.



При помощи кнопки *Speed* можно задать режимы работы обогревателя: низкую, среднюю и высокую интенсивность воздушного потока с нагревом или вентиляцию с высокой интенсивностью воздушного потока без нагрева.

Нажмите на кнопку *Timer*, чтобы запрограммировать продолжительность работы устройства.

Для того чтобы включить режим автоматического поддержания заданной температуры, нажмите на кнопку *Temp (Auto)*. Вы можете задать нужную температуру в диапазоне 15—30°C. Через несколько секунд на дисплее появятся показания текущей температуры в помещении. Для поддержания заданной температуры обогреватель будет в автоматическом режиме циклически включаться и выключаться при достижении заданной температуры.

ЭКСПЛУАТАЦИЯ

РЕЖИМЫ РАБОТЫ И ФУНКЦИИ УСТРОЙСТВА

ВНИМАНИЕ!

УСТАНАВЛИВАЙТЕ ОБОГРЕВАТЕЛЬ ТОЛЬКО НА РОВНОЙ УСТОЙЧИВОЙ ПОВЕРХНОСТИ, ПРОЯВЛЯЙТЕ ПОВЫШЕННУЮ ОСТОРОЖНОСТЬ, ЕСЛИ ПОБЛИЗОСТИ НАХОДЯТСЯ ДЕТИ

- Аккуратно извлеките обогреватель из коробки, удалите все упаковочные материалы и рекламные этикетки.
- В коробке должны находиться пульт дистанционного управления, руководство по эксплуатации и гарантийный талон.

- *3 скорости воздушного потока, 3 уровня мощности нагрева, режим вентиляции, таймер на 12 часов*

Обогреватель обеспечивает 3 скорости воздушного потока — низкую, среднюю и высокую и 3 уровня мощности нагрева — низкий, средний и высокий, а также режим вентиляции с высокой интенсивностью воздушного потока без нагрева и оснащен таймером на 12 часов.

- *Функция вращения*

Обогреватель обеспечивает обдув с вращением в горизонтальной плоскости с диапазоном 120 градусов. Для включения этой функции нажмите один раз на кнопку *Osc*. Чтобы отключить эту функцию нажмите на кнопку *Osc* повторно.

- *Функция «Автоматическая память»*

После включения устройство будет работать в течение 3 секунд при средней мощности, затем автоматически переключится в режим работы, заданный при последнем включении.

- *Трехступенчатая очистка воздуха*

- Фильтр предварительной очистки — задерживает крупные частицы пыли.
- Воздушный фильтр — задерживает мельчайшие частицы пыли.
- Активный угольный фильтр — эффективно устраняет неприятные запахи, сигаретный дым.

- *Дистанционное управление*

Позволяет осуществлять дистанционное управление устройством на расстоянии до 6 метров.

- *Мягкие кнопки панели управления*

Нажатие кнопок на панели управления сопровождается звуковым сигналом.

ЭКСПЛУАТАЦИЯ

ПУЛЬТ ДИСТАНЦИОННОГО УПРАВЛЕНИЯ

Важно: в пульте дистанционного управления используются 2 элемента питания типа AAA. Не используйте одновременно старые и новые батареи и батареи и аккумуляторы одновременно.

Кнопки пульта дистанционного управления функционируют аналогично кнопкам на панели управления.



ПРИМЕЧАНИЕ:

1. Пульт дистанционного управления должен использоваться на расстоянии не более 6 метров от устройства.
2. Предметы мебели, двери, портьеры и т.п. могут служить препятствием для сигнала, посылаемого с пульта дистанционного управления. Следите за тем, чтобы при управлении устройством при помощи пульта дистанционного управления никакие предметы не являлись препятствием для посылаемого сигнала.
3. Сигнал, посылаемый с пульта дистанционного управления, может рассеиваться при воздействии осветительных приборов или солнечного света.
4. Следите за тем, чтобы сигнал, посылаемый с пульта дистанционного управления, не попадал под прямые солнечные лучи или излучение ярких ламп.

СИСТЕМА БЕЗОПАСНОСТИ

- **Отключение при опрокидывании**
Обогреватель оснащен системой аварийного отключения в случае опрокидывания.
- **Защита от перегрева**
Обогреватель оснащен термодатчиком с автоматическим отключением, предотвращающим перегрев устройства.
- **Защита от сбоев в напряжении электропитания**
Плавкий предохранитель защищает устройство от скачков напряжения электропитания.
- **Защита от несанкционированного доступа**
В целях безопасности обогреватель оснащен автоматическим отключением при удалении передней защитной панели устройства.



Обслуживание

ОБСЛУЖИВАНИЕ И ЧИСТКА

ОБСЛУЖИВАНИЕ И ЧИСТКА

ВНИМАНИЕ!

ВСЕГДА ВЫНИМАЙТЕ ВИЛКУ КАБЕЛЯ ЭЛЕКТРОПИТАНИЯ ИЗ РОЗЕТКИ ЭЛЕКТРОСЕТИ ПЕРЕД ЧИСТКОЙ ИЛИ ОБСЛУЖИВАНИЕМ УСТРОЙСТВА. НИКОГДА НЕ ПОГРУЖАЙТЕ ОБОГРЕВАТЕЛЬ В ВОДУ!

- Для чистки решетки используйте пылесос.
- Корпус обогревателя можно чистить влажной тканью, смоченной в слабом растворе мягкого моющего средства. После этого необходимо протереть корпус сухой тканью.
- Не допускайте попадания воды на панель управления и внутрь обогревателя. Это может привести к выходу обогревателя из строя. Категорически запрещается погружать обогреватель в воду.
- Когда устройство не используется, храните его в чистом, сухом и хорошо проветриваемом месте.

ПРЕДУПРЕЖДЕНИЕ!

Не используйте для чистки обогревателя бензин, растворители, абразивные чистящие средства и т.п., так как они могут повредить устройство. Никогда не используйте для чистки устройства спиртосодержащие средства или растворители!



Чистка фильтра предварительной очистки

- Фильтр предварительной очистки необходимо чистить по мере его загрязнения, но не реже, чем один раз в месяц.
- Извлеките фильтр, потянув его за ручку вверх. Для чистки фильтра используйте мыльный раствор и щетку с мягкой щетиной. После чистки тщательно промойте фильтр чистой водой и просушите. Перед установкой фильтра обратно в обогреватель, убедитесь в том, что фильтр абсолютно сухой.



Чистка воздушного фильтра

- Извлеките фильтр предварительной очистки, потянув его за ручку вверх.
- Отделите воздушный фильтр от карбонового фильтра. Чтобы почистить воздушный фильтр, можно использовать пылесос, или вымыть воздушный фильтр таким же образом, как и фильтр предварительной очистки. Перед установкой воздушного фильтра обратно в обогреватель, убедитесь в том, что фильтр абсолютно сухой.

Угольный (карбоновый) фильтр

В чистке не нуждается. Рекомендуется менять не реже 1 раза в год или при появлении характерного запаха.

ОБСЛУЖИВАНИЕ И ЧИСТКА

РУКОВОДСТВО ПО УСТРАНЕНИЮ НЕПОЛАДОК


При обнаружении неполадок в работе устройства, прежде чем обратиться в службу сервиса для ремонта, проверьте следующее:

ПРОБЛЕМА	ВОЗМОЖНАЯ ПРИЧИНА	СПОСОБ РЕШЕНИЯ ПРОБЛЕМЫ
Устройство не работает	Устройство не включено при помощи основного выключателя <i>On/Off</i>	Включите устройство при помощи основного выключателя <i>On/Off</i>
	Устройство не подключено к розетке электросети	Вставьте вилку кабеля электропитания в розетку электросети
Слишком низкая интенсивность воздушного потока	Отверстия для входа воздуха или решетка выхода воздуха заблокированы	Убедитесь в том, что отверстия входа и выхода воздуха не заблокированы, в противном случае — удалите препятствие

ХРАНЕНИЕ И УТИЛИЗАЦИЯ

Храните обогреватель вместе с данным руководством в заводской упаковке в прохладном сухом месте.

По окончании срока службы устройство рекомендуется утилизировать отдельно от обычного бытового мусора.

Все части прибора, помеченные соответствующим символом , нуждаются в переработке по специальной технологии. Сдав это устройство по окончании его срока службы на переработку в специализированный пункт приема электронных приборов и электроприборов, Вы внесете большой вклад в защиту окружающей среды.

О расположении специализированных пунктов приема Вы можете узнать в сервисном центре или у региональной администрации по месту проживания.

ПЕРЕУСТАНОВКА ПАРАМЕТРОВ

- Отключите обогреватель от источника электропитания и подождите 10 минут, пока устройство остынет.
- После этого снова включите обогреватель и задайте необходимые параметры работы.

НЕПОЛАДКИ В РАБОТЕ И СПОСОБЫ ИХ УСТРАНЕНИЯ

Если Ваш обогреватель внезапно отключился — это может быть следствием срабатывания системы защиты от перегрева. В таком случае необходимо сделать следующее.

- Убедитесь, что кабель питания подсоединен к розетке электросети.
- Проверьте настройки температуры. Возможно, обогреватель просто отключился при достижении заданной температуры.



AE25