

BRAUN

SI 6595

SI 6590

SI 6560

SI 6550

SI 6265

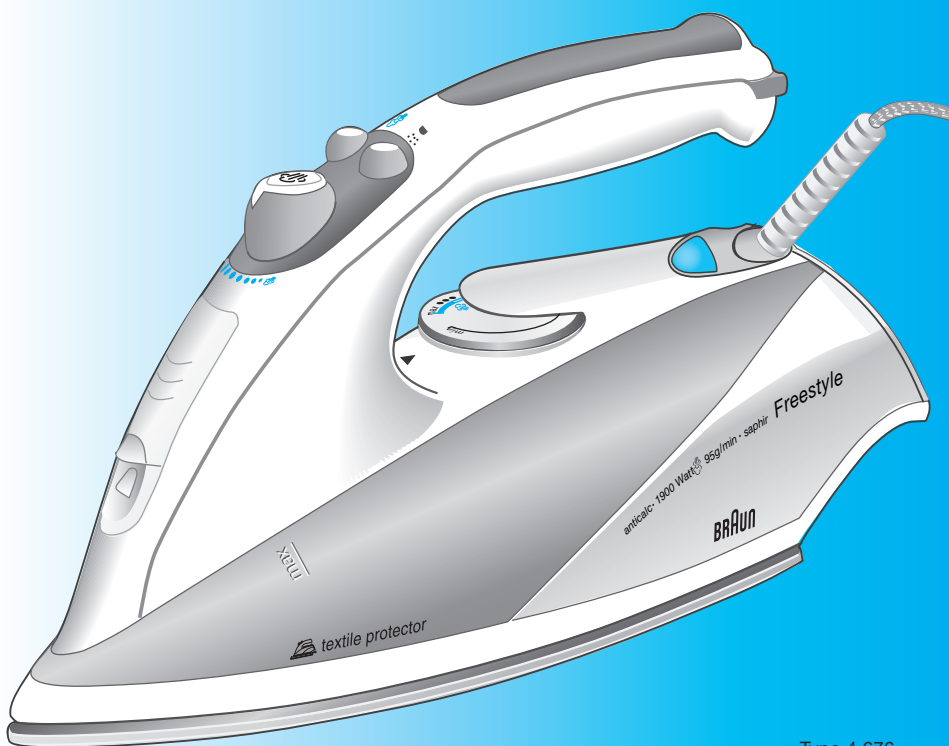
SI 6260

SI 6250

SI 6130

SI 6120

FreeStyle



www.braun.com

Type 4 676
Type 4 675
Type 4 674
Type 4 670
4-674-361/00/IX-05/M
D/GB/F/E/P/I/NL/DK/N/S/FIN/PL/CZ/
SK/H/TR/GR/RUS/UA/Arab/China



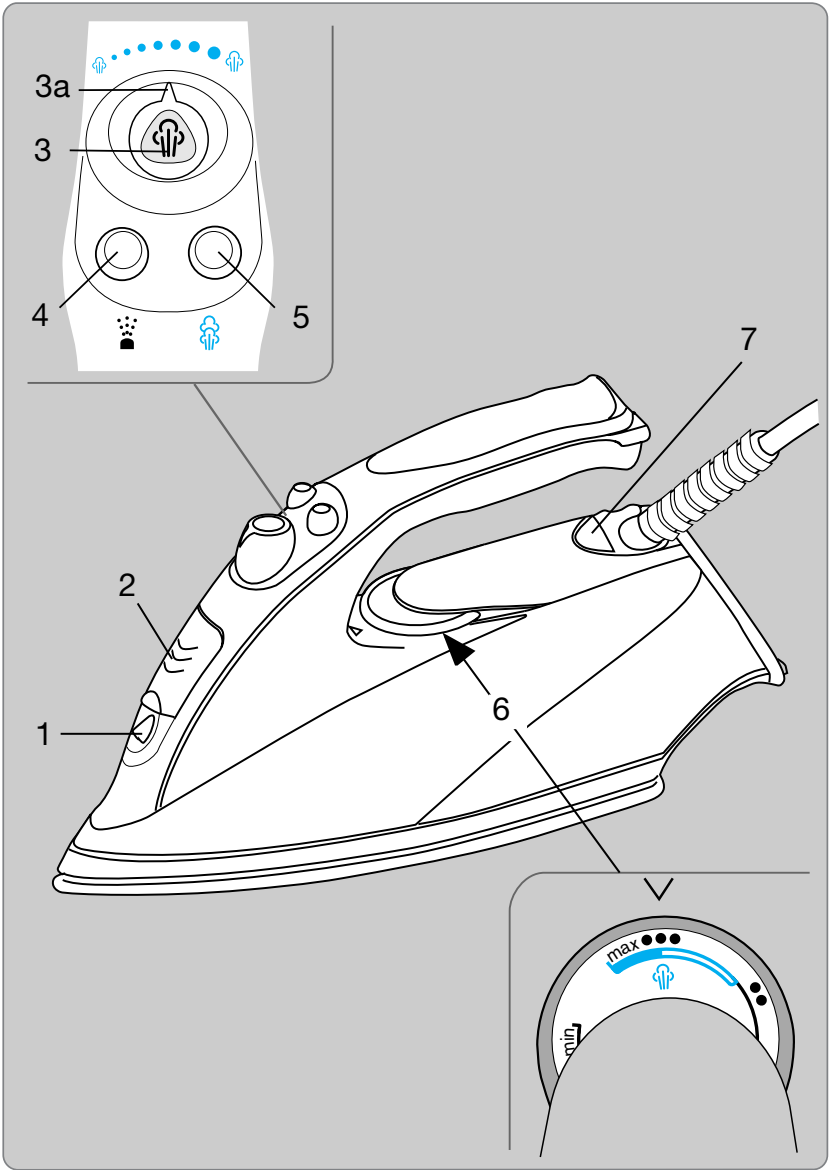
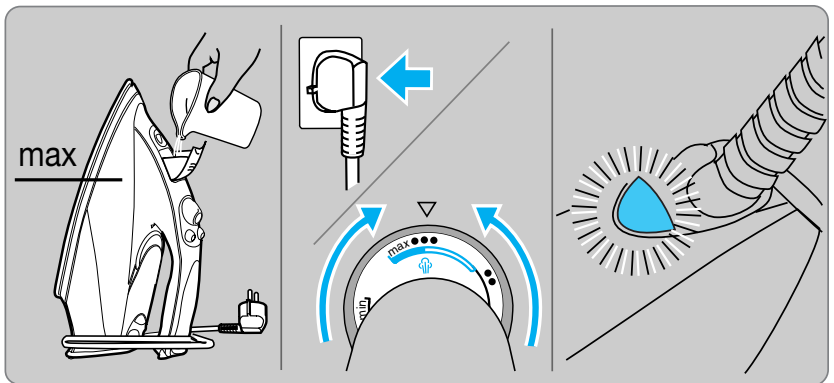
Braun Infoline

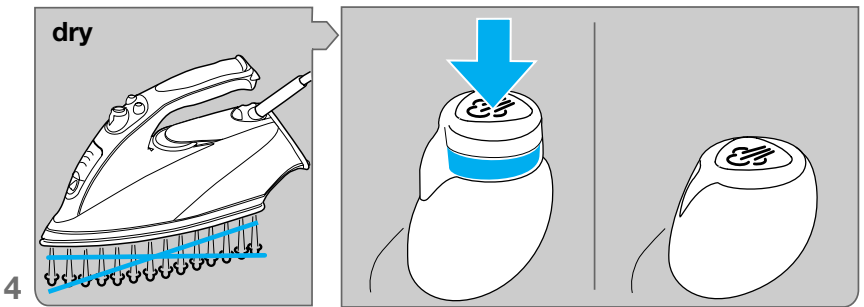
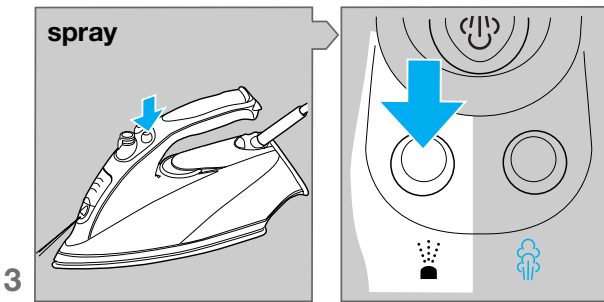
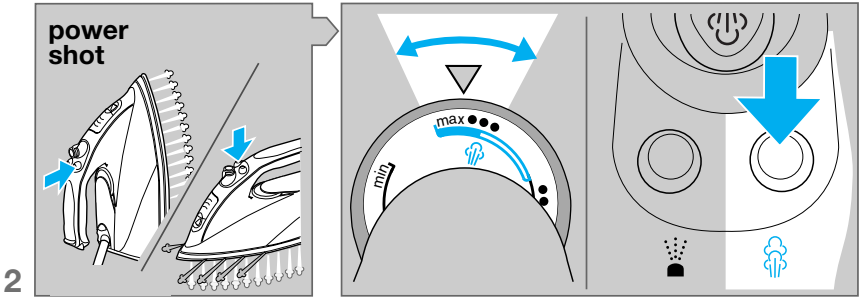
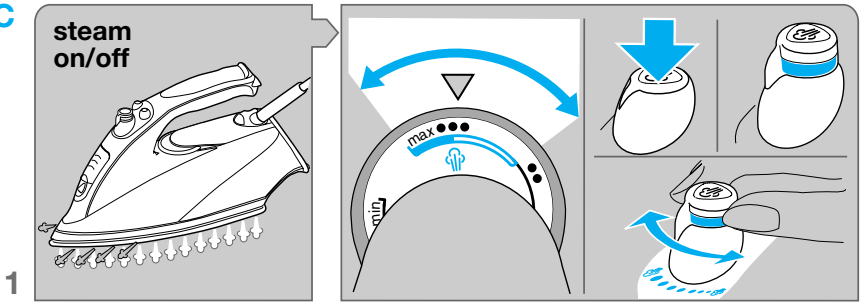
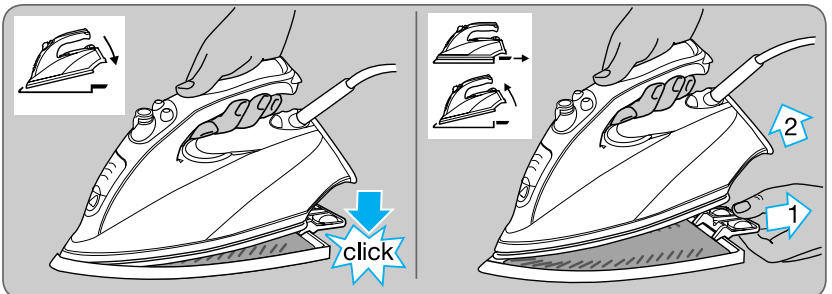
Deutsch	6, 64, 71
English	8, 64, 71
Français	11, 64, 71
Español	14, 64, 71
Português	16, 65, 71
Italiano	19, 65, 71
Nederlands	21, 65, 71
Dansk	24, 66, 71
Norsk	26, 66, 71
Svenska	29, 66, 71
Suomi	31, 66, 71
Polski	34, 67, 71
Český	36, 67, 71
Slovenský	39, 68, 71
Magyar	41, 68, 71
Türkçe	44, , 71
Ελληνικά	46, 68, 71
Русский	49, 68, 71
Українська	52, 69, 71
عربي	59, 56, 71
中文	60, , 71

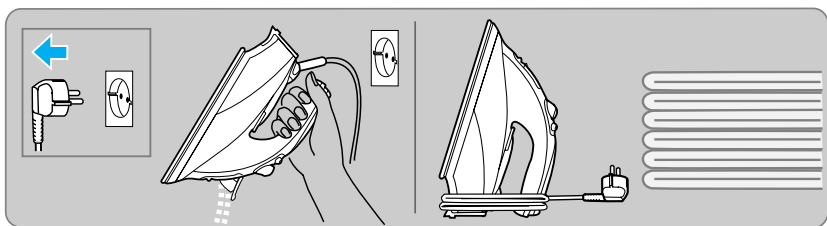
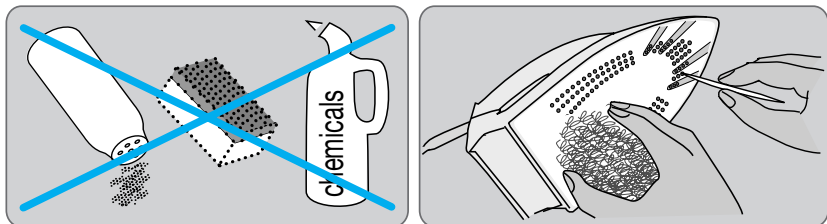
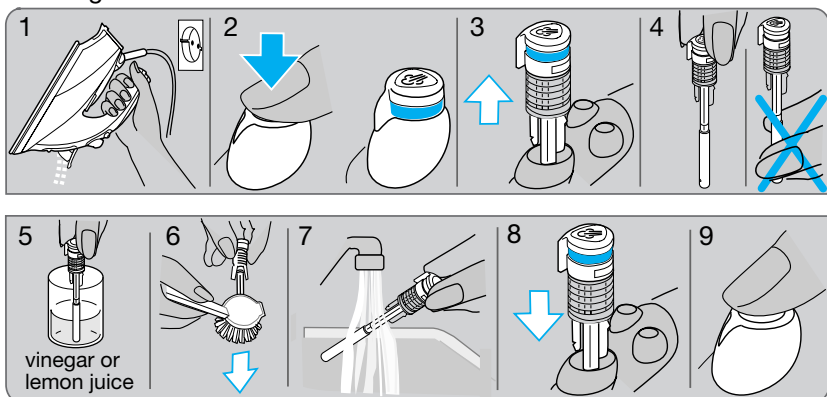
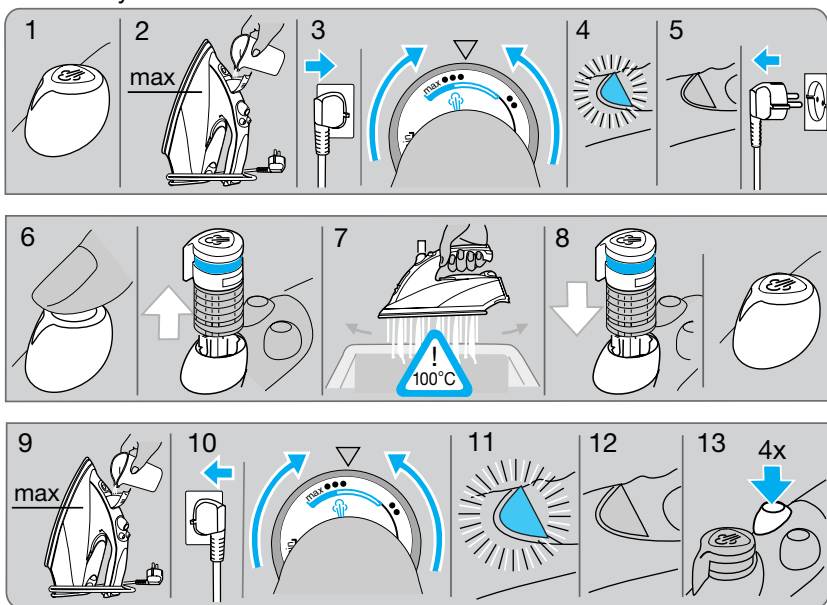
- (D)** Haben Sie Fragen zu diesem Produkt?
- (A)** Rufen Sie an (gebührenfrei):
00 800 27 28 64 63
00 800 BRAUNINFOLINE
- (CH)** **08 44 - 88 40 10**
- (GB)** **Helpline**
Should you require any further assistance please call Braun (UK) Consumer Relations on **0800 783 70 10**
- (IRL)** **Helpline**
1 800 509 448
- (E)** Servicio al consumidor para España:
901 11 61 84
- (P)** Serviço ao Consumidor para Portugal:
808 20 00 33
- (I)** Servizio consumatori:
(02) 6 67 86 23
- (NL)** Heeft u vragen over dit product? Bel Braun Consumenten-infolijn:
0 800-445 53 88
- (B)** Vous avez des questions sur ce produit ? Appelez Braun Belgique
(02) 711 92 11
- (DK)** Har du spørgsmål om produktet? Så ring
70 15 00 13
- (N)** Spørsmål om dette produktet? Ring
22 63 00 93
- (S)** Frågor om apparaten? Ring Kundservice
020 - 21 33 21
- (FIN)** Onko Sinulla kysyttävää tuotteesta? Soita
0203 77877
- (TR)** Müşteri Hizmetleri Merkezi:
0212 - 473 75 85
- (RUS)** Если у Вас есть вопросы по поводу данного продукта, звоните
(095) 258 62 70

Internet:

www.braun.com

A**B**

C**E Textile Protector**

F**G****H** Cleaning the anti-calc valve**I** Anticalc system

Σημ. Το σίδερο δεν θα πρέπει ποτέ να χρησιμοποιηθεί χωρίς το διακόπτη λειτουργίας ατμού.

J Οδηγός επίλυσης προβλημάτων

Πρόβλημα	Αντιμετώπιση
Από τις οπές ατμού τρέχουν σταγόνες	Στρίψτε το ρυθμιστή ατμού αντίθετα από τη φορά των δεικτών του ρολογιού για να ελαττώσετε τον ατμό ή κλείστε τον. Όταν πιέζετε το κουμπί ενίσχυσης ψεκασμού να αφήνετε μεγαλύτερα χρονικά διαστήματα. Διαλέξτε υψηλότερη θερμοκρασία.
Δεν υπάρχει καθόλου ατμός	Πιέστε το κουμπί λειτουργίας ατμού έτσι ώστε να ανασκηωθεί.
Δημιουργείται λιγότερος ή καθόλου ατμός	Καθαρίστε τη βαλβίδα προστασίας από τα άλατα (Παράγραφος «F»).
Από τις οπές του ατμού βγαίνουν άλατα	Καθαρίστε το θάλαμο του ατμού από τα άλατα (Παράγραφος «G»).

Υπόκειται σε αλλαγές χωρίς προειδοποίηση.

Το προϊόν αυτό έχει κατασκευαστεί σύμφωνα με τις Ευρωπαϊκές Οδηγίες ΕΜε 89/336/ΕΟΚ και Χαμηλών Ηλεκτρικών Τάσεων 73/23/ΕΟΚ.



Στο τέλος της λειτουργικής ζωής του προϊόντος, παρακαλώ πετάξτε το στα ειδικά σημεία που παρέχονται στη χώρα σας.



Русский

Изделия фирмы Braun отвечают самым высоким требованиям качества, функциональности и дизайна.

Мы надеемся, что Вы останетесь довольны Вашим новым утюгом Braun FreeStyle.

Внимание: Удалите наклейку на подошве утюга, если имеется, перед началом эксплуатации.

Меры предосторожности

- Прежде, чем приступить к работе с утюгом, внимательно ознакомьтесь с инструкцией. Сохраняйте эту инструкцию до тех пор, пока Вы пользуетесь утюгом.
- Удостоверьтесь, что напряжение в сети соответствует напряжению, указанному на утюге. Подключайте утюг только к сети переменного тока.
- Прежде, чем заполнять утюг водой, отключите его от сети и убедитесь, что кнопка функции «пар» нажата («steam off»). Вынимайте вилку из розетки, держа руками вилку, а не сетевой шнур. Не допускайте соприкосновения сетевого шнура с горячими предметами или с подошвой утюга.
- Никогда не погружайте утюг в воду или другие жидкости.
- Во время перерывов между глажением всегда ставьте утюг на пятку. Отключайте утюг от сети при выходе из помещения, где Вы гладите, даже если вы покидаете помещение на очень короткое время.
- Никогда не отжимайте кнопку «пар» (3) во время глажения.
- Во время глажения не подпускайте близко к утюгу детей, особенно, когда Вы используете функцию выброса пара из носика. При работе электроутюги сильно нагреваются, прикосновение к поверхности утюга или попадание пара на кожу может вызвать сильный ожог.
- Регулярно проверяйте шнур на наличие возможных повреждений.
- Не пользуйтесь неисправным утюгом (или шнуром). В случае поломки отнесите его для проведения ремонта в сервис-центр Braun.
- Неквалифицированный ремонт может стать причиной несчастного случая или травмы пользователя.

А Описание

- 1 Отверстие распылителя воды
- 2 Крышка резервуара для воды
- 3 Кнопка «пар» «steam on/off»
- 3а Парорегулятор
- 4 Кнопка функции распыления воды «spray»
- 5 Кнопка усиленного выброса пара из подошвы («power shot»)
- 6 Терморегулятор
- 7 Сигнальная лампочка
- 8 Только для моделей 6595/6265:
Сигнальная лампочка «auto-off»
(автоматического выключения утюга)
- 9 Только для моделей 6590/6595: Textile Protector

В Перед тем, как начать гладить

- Этот утюг разработан для использования водопроводной воды. Однако, если у Вас достаточно жесткая вода, мы рекомендуем использовать смесь 1/2 водопроводной воды и 1/2 дистиллированной воды. Заполните резервуар до отметки «max». Никогда не используйте только дистиллированную воду. Не добавляйте в воду никаких добавок (например, крахмал).
- Держите утюг в вертикальном положении и подключите его к сети. Выберите температуру согласно указаниям на пятке утюга или на ярлыке Вашей одежды.
- Сигнальная лампочка (7) погаснет, когда утюг нагреется до нужной температуры (примерно через 1 минуту).

С Глажение

1 Пар/без пара

Вы можете увеличить или уменьшить интенсивность парообразования, устанавливая терморегулятор (6) в красном секторе. Нажмите на кнопку «пар» (3) для функции парообразования.

пар (steam on)  без пара (steam off) 

Когда кнопка не нажата (находится в верхнем положении), поверните парорегулятор (3а) для регуляции количества пара.

Мы рекомендуем использовать среднюю установку пара для обычного глажения. Только для глажения льняных, хлопчатобумажных и

аналогичных тканей мы рекомендуем максимальную установку пара.

Подготовка ткани для глажения (не для моделей SI 6120)

Пар образуется и в горизонтальном положении в фронтальной части подошвы утюга. Эта функция помогает подготовить ткань для более легкого глажения. Будьте осторожны, т.к. пар выходит из утюга в горизонтальном положении.

2 Выброс пара из подошвы

Перед использованием нажмите на кнопку «power shot» (5) 3-4 раза для активации функции. Нажимайте на кнопку с интервалами в 5 секунд. Функция выброса пара может быть использована при сухом глажении. Для этого терморегулятор должен быть установлен в положение между «●●●» и «max». Эта функция может быть использована в вертикальном положении для отпаривания висящей одежды (не для моделей SI 6120)

3 Распылитель воды

Нажмите на кнопку распылителя воды «spray» (4).

4 Сухое глажение

Отключите функцию «пар», нажав на кнопку «пар» (3) и зафиксировав её в нижнем положении.

D Автоматическое выключение (только для моделей 6595/6265)

Механизм автоматического выключения является причиной некоторого шума во время глажения. Это нормально и не указывает на неисправность утюга. Сигнальная лампочка «auto-off» загорается, когда механизм автоматического выключения активирован. Это случается, когда утюг находился ...

- в горизонтальном положении, на подошве, около 30 секунд или
- в вертикальном положении, на пятке, около 8/15 минут.

Чтобы снова включить утюг, просто подвигайте его. Когда сигнальная лампочка «auto-off» перестанет гореть, это значит, что утюг снова включен в сеть.

Функция автоматического отключения активизируется примерно через 2 минуты после включения утюга в розетку.

E Textile Protector (только для моделей 6590/6595)

Прежде чем установить (9) защитную накладку на подошву утюга, осуществ-

вляйте глажение в течение двух минут без защитной накладки.

Защитная накладка предохраняет ткани, требующие бережного обращения, от перегрева, и позволяет гладить изделия из тканей самых темных оттенков без использования тканевой прокладки. Чтобы проверить реакцию материала, мы рекомендуем для начала прогладить небольшой участок ткани с изнаночной стороны. Используя защитную накладку, можно гладить изделия из деликатных тканей даже при максимальной температуре («•••» или «max»), что позволяет в полной мере использовать все достоинства Вашего утюга. Начинайте глажение не раньше, чем через 1 1/2 минуты после установки защитной накладки. Утюг и защитную накладку следует хранить отдельно.

F После глажения

- Отключите утюг от сети и нажмите на кнопку «steam on/off» (3) для фиксации её в нижнем положении («steam off»).
- Для увеличения срока службы изделия выливайте воду из резервуара для воды.
- Всегда храните утюг в вертикальном положении (на пятке) в сухом месте.

G Уход и чистка

Для чистки подошвы утюга используйте металлическую мочалку. Затем потрите насухо подошву сухой тканью. Никогда не используйте наждачную бумагу; уксус или другие химические составы. Для очистки мягкой поверхности ручки и кнопок используйте обычный мыльный раствор.

H Очистление клапана, предотвращающего кальцинирование

Утюг имеет клапан, предотвращающий кальцинирование. Он расположен внизу под кнопкой «steam on/off» (3). Клапан нужно очищать регулярно (т.е. всегда, когда парообразование уменьшается). (H 1–9)

- Перед тем как вынуть и очистить клапан, отключите утюг и вылейте из резервуара воду.
- Нажмите на кнопку «пар» так, чтобы она встала в верхнее положение. Осторожно потяните за кнопку. Не дотрагивайтесь до нижней части клапана руками.

- Погрузите клапан в раствор уксуса (не уксусной эссенции) или лимонного сока, пока известь не станет мягкой. Используя не металлическую щеточку, удалите остатки извести. Особенно проследите, чтобы были очищены нижняя часть клапана. Сполосните под струей воды.
- Установить клапан на место, слегка нажав на кнопку «пар».
- Нажать на кнопку для проверки функции «пар».

Предостережение: Утюг нельзя использовать без кнопки «steam on/off».

I Система, предотвращающая кальцинирование

Когда частички извести выходят из отверстий или когда пар не образуется должным образом даже после очистки клапана, Вам необходимо очистить паровую камеру (I 1–13).

- Нажмите на кнопку «пар» (3) для фиксации её в нижнем положении.
- Залейте в резервуар воду, включите утюг, выберите температурный режим «•••» и подождите, пока сигнальная лампочка не погаснет.
- Отключите утюг и держите его над раковиной. Нажмите на кнопку «пар», чтобы она встала в верхнее положение. Затем осторожно выньте кнопку и поверните её, оставив в таком положении.

Внимание: Когда кнопка вынута, через отверстия в подошве утюга будут выходить горячая вода и пар.

- Подождите пока подошва остынет и очистите её, как описано выше.
- Верните кнопку в прежнее положение и нажмите на нее, пока она окончательно не встанет на место.
- Наполните резервуар водой, нагрейте утюг и нажмите 4 раза на кнопку «усиленного выброса пара», чтобы очистить утюг перед глажением.

Важно: вынимайте кнопку «пар» только тогда, когда вы хотите очистить систему, предотвращающую кальцинирование. Никогда не вынимайте кнопку во время глажения.

J Решение проблем

Проблема	Решение
Через отверстия выброса пара появляются капли воды	Поверните парорегулятор против часовой стрелки, чтобы уменьшить пар или выключите его. Делайте более длинные интервалы, когда пользуетесь кнопками усиленного выброса пара из подошвы.
Нет пара	Нажмите на кнопку «пар», чтобы она встала в верхнее положение.
Парообразование уменьшилось или его нет вообще	Очистите клапан, препятствующий кальцинированию (см. «F»).
Через отверстия выброса пара появляются частички извести	Очистите паровую камеру (см. «G»).

В изделие могут быть внесены изменения без объявления.

Для дополнительной информации об уходе за одеждой посетите нашу страничку в Интернете: www.braun.com.



Данное изделие соответствует всем требуемым европейским и российским стандартам безопасности и гигиены.

Утюг, 1440/1750/1900 Ватт
Сделано в Испании,
БРАУН Испания, Braun Española S.A.,
08950 Esplugues de Llobregat,
Enrique Granados 46, Spain

Вироби фірми Braun відповідають самим високим вимогам якості, функціональності та дизайну. Ми сподіваємося, що Ви будете задоволені Вашою новою праскою Braun FreeStyle.

Примітка: Подошва Вашої праски має захисне пластикове покриття, видаліть його перед використанням праски.

Використовувати за призначенням, відповідно до інструкції з експлуатації

Застережні заходи

- Перед тим, як приступити до роботи з праскою, уважно ознайомтеся з інструкцією. Зберігайте цю інструкцію доти, поки Ви користуєтеся праскою.
- Переконайтеся, що напруга в мережі відповідає напрузі, зазначеній на прасці. Підключайте праску тільки до мережі змінного струму.
- Перед тим, як заповнювати праску водою, відключіть її від мережі і переконайтеся, що кнопка функції «пара» натиснута («steam off»). Виймайте вилку з розетки, тримаючи руками вилку, а не мережний шнур. Не допускайте стикування мережного шнура з гарячими предметами або з подошвою праски.
- Ніколи не занурюйте праску у воду або інші рідини.
- Під час перерв між прасуванням завжди ставте праску на п'ятку. Відключайте праску від мережі при виході з приміщення, де Ви прасуєте, навіть якщо Ви залишаєте приміщення на дуже короткий час.
- Ніколи не відтискайте кнопку «пара» (3) під час прасування
- Під час прасування не підпускайте дітей близько до праски, особливо, коли Ви використовуєте функцію викиду пари з носика. При роботі електропраски сильно нагріваються, дотик до поверхні праски або потрапляння пари на шкіру може викликати сильний опік.
- Регулярно перевіряйте шнур на наявність можливих пошкоджень.
- Не користуйтеся несправною праскою (або шнуром). В разі поломки віднесіть її для проведення ремонту в Сервіс-Центр Braun.
- Некваліфікований ремонт може стати причиною нещасного випадку або травми користувача.
- Електричні прилади фірми Braun відповідають вимогам відповідних стандартів з техніки безпеки.

А Опис

- 1 Отвір розпилювача води
- 2 Кришка резервуара для води
- 3 Кнопка «пара» «steam on/off»
- 3a Парорегулятор
- 4 Кнопка функції розпилювання води «spray»
- 5 Кнопка збільшеного викиду пари з підшви («power shot»)
- 6 Терморегулятор
- 7 Сигнальна лампочка
- 8 Тільки для моделей 6595:
Сигнальна лампочка «auto-off»
(автоматичного вимкнення праски)
- 9 Тільки для моделей 6590/6595:
Textile Protector

В Перед тим, як почати прасувати

- Ця праска розроблена для використання водопровідної води. Проте, якщо у Вас досить жорстка вода, ми рекомендуємо використовувати суміш 1/2 водопровідної води та 1/2 дистильованої води. Заповніть резервуар до позначки «max». Ніколи не використовуйте тільки дистильовану воду. Не додавайте у воду ніяких добавок (наприклад, крохмаль).
- Тримайте праску у вертикальному положенні та підключіть її до мережі. Виберіть температуру згідно із вказівками на п'ятці праски або на ярлику Вашого одягу.
- Сигнальна лампочка (7) згасне, коли праска нагріється до потрібної температури (приблизно через 1 хвилину).

С Прасування

1 Пара/без пари

Ви можете збільшити або зменшити інтенсивність паротворення, установлюючи терморегулятор (6) у красному секторі. Натисніть на кнопку «пара» (3) для функції паротворення.

Пара
(steam on)



Без пари
(steam off)

Коли кнопка не натиснута (знаходиться у верхньому положенні), поверніть парорегулятор (3a) для регуляції кількості пари.

Ми рекомендуємо використовувати середню установку пари для звичайного прасування. Тільки для прасування лляних, бавовняних та аналогічних тканин ми рекомендуємо максимальну установку пари.

Підготовка тканини для прасування
(не для моделей SI 6120)

Пара утворюється і в горизонтальному положенні у фронтальній частині підшви праски. Ця функція допомагає підготувати тканину для більш легкого прасування. Будьте обережні, оскільки пара виходить з праски у горизонтальному положенні.

2 Викид пари з підшви

Перед використанням натисніть на кнопку «power shot» (5) 3-4 рази для активації функції. Натискайте на кнопку з інтервалами у 5 секунд. Функцію викиду пари можна використовувати при сухому прасуванні. Для цього терморегулятор повинен бути встановлений у положення між «●●●» та «max». Ця функція може бути використана у вертикальному положенні для відпарювання висячого одягу (не для моделей SI 6120).

3 Розпилювач води

Натисніть на кнопку розпилювача води «spray» (4).

4 Сухе прасування

Відключіть функцію «пара», натиснувши на кнопку «пар» (3) та зафіксувавши її у нижньому положенні.

D Автоматичне вимкнення (тільки для моделей 6595)

Механізм автоматичного вимкнення є причиною деякого шуму під час прасування. Це нормально і не свідчить про несправність праски.

Сигнальна лампочка «auto-off» загоряється, коли механізм автоматичного вимкнення активований. Це відбувається, коли праска знаходилася ...

- у горизонтальному положенні, на підшві, біля 30 секунд або
- у вертикальному положенні, на п'ятці, біля 8/15 хвилини.

Щоб знову увімкнути праску, просто поверніть її. Коли сигнальна лампочка «auto-off» перестане горіти, це означає, що праска знову увімкнута в мережу. Автоматичне вимкнення активується приблизно за 2 хвилини після вимкнення праски у розетку.

E Textile Protector

(тільки для моделей 6590/6595)

Перед тим, як установити (9) захисну накладку на підшву праски, здійсніть прасування протягом двох хвилин без захисної накладки. Захисна накладка уберігає тканини, що потребують дбайливого поводження, від перегріву, і дозволяє прасувати вироби з тканин самих темних відтінків без використання тканинної прокладки. Щоб перевірити

реакцію матеріалу, ми рекомендуємо спочатку пропрасувати невелику ділянку тканини з виворітної сторони. Використовуючи захисну накладку, можна прасувати вироби із делікатних тканин навіть при максимальній температурі («•••») або «max»), що дозволяє повною мірою використовувати усі достоїнства Вашої праски. Починайте прасування не раніше, ніж через 1 1/2 хвилини після установки захисної накладки. Праску та захисну накладку слід зберігати окремо.

F Після прасування

- Відключіть праску від мережі та натисніть на кнопку «steam on/off» (3) для фіксації її у нижньому положенні («steam off»).
- Для збільшення терміну служби виробу виливайте воду з резервуара для води.
- Завжди зберігайте праску у вертикальному положенні (на п'ятці) в сухому місці.

G Догляд та чищення

Для чищення підшови праски використовуйте металеву мочалку. Потім протріть насухо підшову сухою тканиною. Ніколи не використовуйте наждачний папір, оцет або інші хімічні сполуки. Для очищення м'якої поверхні ручок і кнопок використовуйте звичайний мильний розчин.

H Очищення клапана, що запобігає кальцинуванню

Праска має клапан, що запобігає кальцинуванню. Він розташований внизу під кнопкою «steam on/off» (3). Клапан необхідно регулярно очищувати (тобто, завжди, коли паротворення зменшується). (H 1-9)

- Перед тим, як вийняти та очистити клапан, відключіть праску і вилийте з резервуара воду.
- Натисніть на кнопку «пара» так, щоб вона стала у верхнє положення. Обережно потягніть за кнопку. Не доторкайтеся до нижньої частини клапана руками.
- Занурте клапан у розчин оцту (не оцтової есенції) або лимонного соку, поки вапно не стане м'яким. Використовуючи не металеву щіточку, видаліть залишки вапна. Особливо прослідкуйте, щоб була очищена нижня частина клапана. Обполосніть під струменем води.

- Установити клапан на місце, злегка натиснувши на кнопку «пара».
- Натиснути на кнопку для перевірки функції «пара».
- Застереження: Праску не можна використовувати без кнопки «steam on/off».

I Система, що запобігає кальцинуванню

Коли часточки вапна виходять з отворів, або коли пара не утворюється належним чином навіть після очищення клапана, Вам необхідно очистити парову камеру (I 1-13).

- Натисніть на кнопку «пара» (3) для її фіксації в нижньому положенні.
- Залийте в резервуар воду, ввімкніть праску, виберіть температурний режим «•••» і почекайте, доки сигнальна лампочка не згасне.
- Відключіть праску і тримайте її над раковиною. Натисніть на кнопку «пара», щоб вона стала у верхнє положення. Потім обережно вийміть кнопку і поверніть її, залишивши у такому положенні.
- Увага: Коли кнопка вийнята, через отвори у підшві праски будуть виходити гаряча вода і пара.
- Почекайте, поки підшовка охолоне, та очистіть її, як описано вище.
- Поверніть кнопку у попереднє положення та натисніть на неї, поки вона остаточно не стане на місце.
- Наповніть резервуар водою, нагрійте праску і натисніть 4 рази на кнопку «збільшеного викиду пари», щоб очистити праску перед прасуванням.

Важливо: виймайте кнопку «пара» тільки тоді, коли Ви хочете очистити систему, що запобігає кальцинуванню. Ніколи не виймайте кнопку під час прасування.

J Вирішення проблем

Проблема	Вирішення
Через отвори викиду пари з'являються краплі води	Поверніть парорегулятор проти годинникової стрілки, щоб зменшити пару або вимкнути його. Робіть більш тривалі інтервали, коли користуєтеся кнопками збільшеного викиду пари з підшови.

Пари немає Натисніть на кнопку «пара», щоб вона стала у верхнє положення.

Пароутворення зменшилося або його взагалі немає Очистіть клапан, що запобігає кальцинуванню (див. F).

Через отвори викиду пари з'являються часточки вапна Очистіть парову камеру (див. G).

Для додаткової інформації про догляд за одягом відвідайте нашу сторінку в Інтернеті: www.braun.com

Загальні умови зберігання

Вироби фірми Braun рекомендовано зберігати у житловому приміщенні за умов кімнатної температури та нормальної вологості.

Виробник залишає за собою право на внесення змін без попереднього повідомлення.

Даний виріб відповідає всім необхідним європейським і українським стандартам безпеки та гігієни, у тому числі - вимогам ДСТУ 3135.12-95 (ГОСТ 30345.12-96, ІЕС 335-2-3-93), ГОСТ 23511-79 р.1, ГОСТ 30320-95. та санітарним нормам СанПіН 001-96, ДСН 239-96

Виріб не містить шкідливих для здоров'я речовин



Товар Сертифіковано

УкрТЕСТ - 005

Дата виробництва продукції Braun вказана безпосередньо на виробі (в місці маркування) і складається з трьох цифр: перша цифра є останньою цифрою року виробництва, інші дві цифри є порядковим номером тижня у році

Країна виробництва: Braun Espanola S.A.
08950 Eslugues de Llobregat, Enrique
Granados 46, Spain
«Браун Еспаньола» С.А. 08950 Еслугес де
Ллобрегат, Енріке Гранадос 46, Іспанія

Slovenský

Záruka

Na tento výrobok poskytujeme záruku po dobu 2 rokov odo dňa predaja spotrebiteľovi. Počas tejto záručnej doby bezplatne odstránime závady na výrobku, spôsobené vadami materiálu alebo chybou výroby a to podľa nášho rozhodnutia buď opravou alebo výmenou celého výrobku. Táto záruka platí pre všetky krajiny, kde tento výrobok dodáva firma Braun alebo jej autorizovaný distribútor.

Táto záruka sa nevzťahuje: na poškodenia, ktoré vzniknú nesprávnym používaním a údržbou, na bežné opotrebenie ako aj na defekty, ktoré majú zanedbateľný vplyv na hodnotu a použitie prístroja. Záruka stráca platnosť v prípade, že výrobok bol mechanicky poškodený, alebo sa uskutočnili opravy neautorizovanými osobami, alebo sa nepoužili originálne diely Braun. Prístroj je výhradne určený na domáce použitie. Pri použití iným spôsobom nie je možné záruku uplatniť.

Poskytnutím záruky nie sú ovplyvnené spotrebiteľské práva, ktoré sa ku kúpe predmetu viazu podľa zvláštnych predpisov. Záruka platí iba vtedy, ak je záručný list riadne vyplnený (dátum predaja, pečiatka predajne a podpis predavača) a zároveň s ním predložený doklad o predaji (ďalej iba doklady o zakúpení).

Ak chcete využiť servisné služby v záručnej dobe, kompletný prístroj spolu s dokladmi o zakúpení odovzdajte alebo zašlite do autorizovaného servisného strediska Braun. Aktualizovaný zoznam servisných stredísk je k dispozícii v predajniach výrobkov Braun.

Vzhľadom na prípadnú výmenu prístroja alebo na zrušenie kúpnej zmluvy platia príslušné zákonné ustanovenia. Záručná doba sa predlžuje o dobu, počas ktorej bol výrobok podľa záznamu z opravovne v záručnej oprave.

Magyar

Garancia

A garancia hatálya alól kivételt képeznek azok a meghibásodások, amelyek a készülék szakszerűtlen, vagy nem rendeltetésszerű használatára vezethetők vissza valamint azok az apróbb hibák, amelyek a készülék értékét, vagy használhatóságát jelentősen nem befolyásolják.

A garancia érvényét veszti, ha a készülék a Braun által kijelölt szervizeken kívül kerül javításra.

Részletes tájékoztató és a Braun által kijelölt szervizek címjegyzéke a készülékhez melléket garancia-levélben található.

Gillette Group Hungary Kereskedelmi Kft.,
1037 Budapest,
Szépvölgyi út 35-37
06-1/801-3800

Ελληνικά

Εγγύηση

Παραχωρούμε δύο χρόνια εγγύηση, στο προϊόν, ξεκινώντας από την ημερομηνία αγοράς.

Μέσα στην περίοδο εγγύησης καλύπτουμε, χωρίς χρέωση, οποιαδήποτε ελάττωμα προερχόμενο από κακή κατασκευή ή κακής ποιότητας υλικό, είτε επισκευάζοντας είτε αντικαθιστώντας ολόκληρη τη συσκευή σύμφωνα με την κρίση μας.

Αυτή η εγγύηση ισχύει σε όλες τις χώρες που πωλούνται τα προϊόντα Braun.

Η εγγύηση δεν καλύπτει: καταστροφή από κακή χρήση, φυσιολογική φθορά ή ελαττώματα λόγω αμέλειας του χρήστη. Η εγγύηση ακυρώνεται αν έχουν γίνει επισκευές από μη εξουσιοδοτημένα άτομα ή δεν έχουν χρησιμοποιηθεί γνήσια ανταλλακτικά Braun.

Για να επιτύχετε σέρβις μέσα στην περίοδο της εγγύησης, παραδώστε ή στείλτε την συσκευή με την απόδειξη αγοράς σε ένα Εξουσιοδοτημένο Κατάστημα Σέρβις της Braun.

Καλέστε στο 01-9478700 για να πληροφορηθείτε για το πλησιέστερο Εξουσιοδοτημένο Κατάστημα Σέρβις της Braun.

Русский

Гарантийные обязательства фирмы BRAUN

Для всех изделий мы даем гарантию на два года, начиная с момента приобретения изделия.

В течение гарантийного периода мы бесплатно устраним путем ремонта, замены деталей или замены всего изделия любые заводские дефекты, вызванные недостаточным качеством материалов или сборки.

В случае невозможности ремонта в гарантийный период изделие может быть заменено на новое или аналогичное в соответствии с Законом о защите прав потребителей.

Гарантия обретает силу только если дата покупки подтверждается печатью и подписью дилера (магазина) на последней странице оригинальной инструкции по эксплуатации BRAUN, которая является гарантийным талоном.

Эта гарантия действительна в *любой* стране в которую это изделие поставляется фирмой BRAUN или назначенным дистрибьютором и где никакие ограничения по импорту или другие правовые положения не препятствуют предоставлению гарантийного обслуживания.

Осуществление гарантийного обслуживания не влияет на дату истечения срока гарантии.

Гарантия на замененные части истекает в момент истечения гарантии на данное изделие.

Гарантия не покрывает повреждения, вызванные неправильным использованием (см. также список ниже) нормальный износ бритвенных сеток и ножей, дефекты, оказывающие незначительный эффект на качество работы прибора.

Эта гарантия теряет силу если ремонт производился не уполномоченным на то лицом и если использованы не оригинальные детали фирмы BRAUN.

В случае предъявления рекламации по условиям данной гарантии, передайте изделие целиком вместе с гарантийным талоном в любой из центров сервисного обслуживания фирмы BRAUN.

Все другие требования, включая требования возмещения убытков, исключаются, если наша ответственность не установлена в законном порядке.

Рекламации, связанные с коммерческим контрактом с продавцом не попадают под эту гарантию.

В соответствии с законом РФ № 2300-1 от 7.02.1992 г. «О защите прав потребителей» и принятым дополнением к закону РФ от 9.01.1996 г. «О внесении изменений» и дополнений в закон «О защите прав потребителей» и «Кодекс РСФСР об административных правонарушениях», фирма BRAUN устанавливает срок службы на свои изделия равным двум годам с момента приобретения или с момента производства, если дату продажи установить невозможно.

Изделия фирмы BRAUN изготовлены в соответствии с высокими требованиями европейского качества. При бережном использовании и при соблюдении правил по эксплуатации, приобретенное Вами изделие фирмы BRAUN, может иметь значительно больший срок службы, чем срок установленный в соответствии с Российским законом.

Случаи, на которые гарантия не распространяется:

- дефекты, вызванные форс-мажорными обстоятельствами;
- использование в профессиональных целях;
- нарушение требований инструкции по эксплуатации;
- неправильная установка напряжения питающей сети (если это требуется);
- внесение технических изменений;
- механические повреждения;
- повреждения по вине животных, грызунов и насекомых (в том числе случаи нахождения грызунов и насекомых внутри приборов);
- для приборов, работающих от батареек, – работа с неподходящими или истощенными батарейками, любые повреждения, вызванные истощенными или текущими батарейками (советуем

- пользоваться только предохраненными от вытекания батарейками);
- для бритв – смятая или порванная сетка.

Внимание! Оригинальный Гарантийный Талон подлежит изъятию при обращении в сервисный центр для гарантийного ремонта. После проведения ремонта Гарантийным Талоном будет являться заполненный оригинал Листа выполнения ремонта со штампом сервисного центра и подписанный потребителем по получении изделия из ремонта. Требуется проставления даты возврата из ремонта, срок гарантии продлевается на время нахождения изделия в сервисном центре. В случае возникновения сложностей с выполнением гарантийного или послегарантийного обслуживания просьба сообщать об этом в Информационную Службу Сервиса фирмы BRAUN по телефону (095) 258 62 70.

Українська

Гарантійні зобов'язання фірми Braun

Для всіх виробів ми даємо гарантію на два роки, починаючи з моменту придбання виробу.

Протягом гарантійного періоду ми безплатно усуваємо шляхом ремонту, заміни деталей або заміни всього виробу будь-які заводські дефекти, викликані недостатньою якістю матеріалів або складання.

У випадку неможливості ремонту в гарантійний період виріб може бути замінений на новий або аналогічний відповідно до Закону про захист прав споживачів.

Гарантія набуває сили лише, якщо дата купівлі підтверджується печаткою та підписом ділера (магазину) на оригінальному гарантійному талоні Braun або на останній сторінці оригінальної інструкції з експлуатації Braun, яка також може бути гарантійним талоном.

Ця гарантія дійсна у будь-якій країні, в яку цей виріб поставляється фірмою Braun або призначеним дистриб'ютером, та де жодні обмеження з імпорту або інші правові положення не перешкоджають наданню гарантійного обслуговування.

Здійснення гарантійного обслуговування не впливає на дату закінчення терміну гарантії. Гарантія на замінені частини закінчується в момент закінчення гарантії на даний виріб.

Гарантія не покриває пошкодження, викликані невірним використанням (див.

також перелік нижче) нормальний знос сіток та ножів для гоління, дефекти, що незначним чином впливають на якість роботи приладу. Ця гарантія втрачає силу, якщо ремонт здійснюється не вповноваженою для цього особою та, якщо використовуються не оригінальні деталі фірми Braun.

У випадку пред'явлення рекламаций за умовами даної гарантії, передайте виріб у комплекті разом з гарантійним талоном у будь-який із центрів сервісного обслуговування фірми Braun.

Всі інші вимоги, разом з вимогами відшкодування збитків, не дійсні, якщо наша відповідальність не встановлена законним чином.

Випадки, на які не розповсюджується гарантія:

- дефекти, викликані форс-мажорними обставинами;
- використання з професійною метою;
- порушення вимог інструкції з експлуатації;
- невірне встановлення напруги мережі живлення (якщо це вимагається);
- здійснення технічних змін;
- механічні пошкодження;
- для приладів, що працюють на батарейках
 - робота з невідповідними або спрацьованими батарейками, будь-які пошкодження, викликані спрацьованими або підтікаючими батарейками;
- для бритв – зім'ята або порвана сітка.

У випадку виникнення складнощів з виконанням гарантійного або післягарантійного обслуговування прохання звертатись до сервісного центру фірми Braun в Україні.

Garantie/Kundendienststellen**Guarantee and Service Centers****Bureaux de garantie et centrales service après-vente****Oficinas de garantía y oficinas centrales del servicio****Entidade de garantia e centros de serviço****Uffici e sede centrale del servizio clienti****Garantiebureaux en service-centrales****Garantikontorer og centrale serviceafdelinger****Garanti og servicecenter****Servicekontor och centrala kundtjänstplatser****Asiakaspalvelu ja tekninen neuvonta****Punkty serwisowe****Pozáruční a servisní centra****Pozáručné a servisné centrá****Szervíz****Garanti bürolari ve merkezi servis yerleri****Εγγύηση και Εργαστήριο επισκευών****Гарантийные и сервисные центры****Гарантийні та сервісні центри****مراكز الكفالات والصيانة****Deutschland**

Gillette Gruppe Deutschland
GmbH&Co.ohG
Braun Kundendienst
Bitte erfragen Sie das nächstliegende
Braun Service Center unter
☎ 00800 / 27 28 64 63

Austria

Gillette Gruppe Österreich
Braun Kundendienst
Bitte erfragen Sie das nächstliegende
Braun Service Center unter
☎ 00800 / 27 28 64 63

Argentina

Central Reparadora
de Afeitadoras S.A.,
Av. Santa Fe 5278,
1425 Capital Federal,
☎ 0800 44 44 553

Australia

Gillette Australia Pty. Ltd.,
Scoresby, 5 Caribbean Drive
Melbourne, Victoria 3179,
☎ 1 800 641 820

Bahrain

Yaquby Stores,
Bab ALBahrain,
P.O. Box 158,
Manama,
☎ 02-28 88 7

Barbados

Dacosta Mannings Inc.,
P.O. Box 176, Pier Head,
Bridgetown,
☎ 431-8700

Belarus

Electro Service & Co LLC,
Chernyshevskogo str. 10 A,
220015 Minsk,
☎ 2 85 69 22

Belgium

Gillette Group Belgium NV,
J. E. Mommaertsiaan 18 A,
1831 Diegem,
☎ 02-71 19 104

Bermuda

Gibbons Company
21 Reid Street
P.O. Box HM 11
Hamilton
☎ 295 00 22

Brasil

Fixnet Serviços & Comércio Ltda.
R. Gaspar Fernandes, 377
São Paulo – SP,
☎ 0800 16 26 27

Bulgaria

12, Hristo Botev str.
Sofia, Bulgaria
☎ + 359 2 528 988

Canada

Gillette Canada Company,
Braun Consumer Service
4 Robert Speck Parkway,
Mississauga L4Z 4C5, Ontario,
☎ 1 800 387 6657

Česká Republika

PH SERVIS sro.,
V Mezihoří 2,
18000 Praha 8,
☎ 266 310 574

Chile

Viseelec,
Braun Service Center Chile,
Av. Concha y Toro #4399,
Puente Alto,
Santiago,
☎ 02 288 25 18

China

Gillette (Shanghai) Sales Co. Ltd.
550 Sanlin Road, Pudong,
Shanghai 200124,
☎ 00 86 21 5849 8000

Colombia

Gillette de Colombia S.A.,
Calle 100 No. 9A - 45 Piso 3.
Bogotá, D.C.,
☎ 01 8000 5 27286

Croatia

Iskra elektronika d.o.o.,
Bozidara Magovca 63,
10020 Zagreb,
☎ 1-6 60 17 77

Cyprus

Kyriakos Papavasiliou Trading
70, Kennedy Ave.,
1663 Nicosia,
☎ 02 314111

Danmark

Gillette Group Danmark A/S,
Teglhølm Allé 15,
2450 København SV,
☎ 70 15 00 13

Djibouti (Republique de)

Ets. Nouradine,
Magasin de la Seine,
12 Place du 27 Juin, B.P. 2500,
Djibouti,
☎ 35 19 91

Egypt

Uni Trade,
25 Makram Ebiad Street,
P.O. Box 7607,
Cairo,
☎ 02-2740652

España

Braun Española S.A.,
Braun Service,
Enrique Granados, 46,
08950 Esplugues de Llobregat
(Barcelona),
☎ 901 11 61 84

Estonia

Servest Ltd.,
Raua 55, EE 10152 Tallin,
☎ 627 87 32

France

Groupe Gillette France -
Division Braun,
9, Place Marie Jeanne Bassot,
92693 Levallois Perret Cédex,
☎ (1) 4748 70 00

Greece

Berson S.A.,
47, Agamemnonos,
17675 Kallithea Athens,
☎ (210)-9 47 87 00

Guadeloupe

Ets. André Haan S.A.,
Zone Industrielle
B.P. 335,
97161 Pointe-à-Pitre,
☎ 26 68 48

Hong Kong

Audio Supplies Company,
Room 506,
St. George Building,
2 ICE House Street,
Hong Kong,
☎ (852) 2524 9377

Hungary

Gillette Group Hungary Kereskedelmi
Kft.,
1037 Budapest,
Szépvölgyi út 35-37
☎ 1801-3800

Iceland

Verslunin Pfaff hf.,
Grensasvegur 13,
Box 714, 121 Reykjavik,
☎ 53 32 22

India

Braun Division,
c/o Gillette Div. Pvt. Ltd.,
34, Okhla Industrial Estate,
New Delhi 110 020,
☎ 11 68 30 218

Iran

Tehran Ghauran Company
145 Ghaem Magham Farahani
Tehran
☎ +982 18 31 27 66

Ireland (Republic of)

Gavin's Electronics,
83-84, Lower Camden Street,
Dublin 2,
☎ 1800 509 448

Israel

S. Schestowitz Ltd.,
8 Shacham Str.,
Tel-Aviv, 49517,
☎ 1 800 335 959

Italia

Servizio Consumatori Braun
Gillette Group Italy S.p.A.,
Via G. B. Pirelli, 18,
20124 Milano,
☎ 02 / 6678623

Jordan

Interbrands
Wadi Al-Sir, Adwiat alhekma
St. Mekadabi bld.
Amman
☎ +692 582 75 67

Kenya

Radbone-Clark Kenya Ltd.,
P.O. Box 40833,
Mombasa Road,
Nairobi,
☎ 2 82 12 76

Korea

Gillette Korea Ltd.
144-27 Samsung-dong,
Kangnam-ku,
Seoul, Korea,
☎ 080-920-6000

Kuwait

Union Trading Company,
Braun Service Center,
P.O. Box 28 Safat,
Safat Code 13001, Kuwait,
☎ 04 83 32 74

Latvia

Latintertehservice Co.,
72 Bullu Street, House 2,
Riga 1067,
☎ 2 40 39 11

Lebanon

Magnet SAL - Fattal HLDG,
Sin EL Fil - Jisir EL Wati
Beirut,
☎ +961 148 52 50

Lithuania

Elektronas AB,
Kareiviu 6,
LT 2600 Vilnius,
☎ 277 76 17

Luxembourg

Sogel S.A.,
Rue de l'industrie 7,
L-2543 Windhof,
☎ 4 00 50 51

Malaysia

Exact Quality
Lot 24 Rawang Housing
& Industrial Estate
Mukim Rawang, PO No 210
48,000 Rawang
Selangor Malaysia
☎ (603) 6091 4343

Malta

Kind's,
287, Republic Street,
Valletta VLT04,
☎ 24 71 18

Morocco

FMG
depot TMTA
Rue Chefchaouen, Oukacha
Casablanca
☎ +212 022 66 47 69

Martinique

Decius Absalon,
23 Rue du Vieux-Chemin,
97201 Fort-de-France,
☎ 73 43 15

Mauritius

J. Kalachand & Co. Ltd.,
DBM Industrial Estate, Stage 11,
P.O.B. 634
Plaine Launon,
☎ 2 12 84 10

Mexico

Braun de México y Cia. de C.V.
Calle Cuatro No.4,
Fraccionamiento Industrial Alce
Blanco,
Naucalpan de Juárez,
Estado de México.
C.P. 53370
☎ 01-800-508-58-00

Nederland

Gillette Groep Nederland BV,
Visseringlaan 22,
2288 ER Rijswijk,
☎ 0 800-445 53 88

Netherlands Antilles

Rupchand Sons n.v. (ram's),
Front Street 67, P.O. Box 79
St. Maarten, Philipsburg
☎ 052 29 31

New Zealand

Key Service Ltd.,
69 Druces Road.,
Manakau City,
☎ 09-262 58 38

Nippon

Gillette Japan Inc.,
Queens Tower, 13F
3-1, Minato Mirai 2-Chome
Nishi-Ku,
Yokohama 220-6013
Japan
☎ 045-680 37 00

Norge

Gillette Group Norge AS,
Nils Hansensvei 4,
P.O. Box 79 Bryn,
0667 Oslo,
☎ 022-72 88 10

Oman (Sultanate of)

Naranjee Hirjee & Co.,
10 Ruwi High,
P.O. Box 9, Muscat 113,
☎ 703 660

Pakistan

Gillette Pakistan Limited,
Dr. Ziauddin Ahmend Road,
Karachi 74200,
☎ 21 56 88 930

Paraguay

Paraguay Trading S.A.,
Avda. Artigas y Cacicue Cara Cara,
Asunción,
☎ 21203350-48/46

Philippines

Gillette Philippines Inc.,
Corporate Corner Commerce
Avenues
20/F Tower 1, IL Corporate Centre
1770 Muntinlupa city
☎ 02-771071 02-06/-16

Poland

Gillette Group Poland
Sp. z o.o.
ul. Domaniewska 41,
02-672 Warszawa,
☎ 22 548 88 88

Portugal

Grupo Gillette Portugal, Lda.,
Braun Service,
Rua Tomás da Fonseca,
Torre G-2ªA,
1600-209 Lisboa,
☎ 808 2 000 33

Réunion

Dindar Confort,
Rte du Gymnase,
Boite Postale 278,
97940 St. Clotilde,
☎ 026 92 32 03

Romania

Gillette Romania srl.
Calea Floreasca nr. 133-137
et 1, sect 1,
714011 Bucuresti
☎ 01-2319656

Russia

RTC Sovinservice,
Rusakovskaya 7,
107140 Moscow,
☎ (095) 264 41 61

Saudi Arabia

AL Naghi company
AL Madinah road
opposite to Fetih center,
Al Forsan
P.O. Box: 269
21411 Jeddah
☎ 02- 651 8670

Schweiz/Suisse/Svizzera

Telion AG, Rütistrasse 26,
8952 Schlieren,
☎ 0844-88 40 10

Serbia/Montenegro

BG Elektronik,
Bulevar Kralja Aleksandra 34,
11000 Beograd,
☎ 011 3240 030

Singapore (Republic of)

Beste (S) Pte. Ltd.,
No. 6 Tagore Drive,
03-04 Tagore Industrial Building,
Singapore 787623,
☎ (65) 6552 2422

Slovakia

Techno Servis Bratislava
Trhová ul.
841 02 Bratislava IV
☎ 02 /64 46 36 43

Slovenija

Iskra Prins d.d.
Cesta dveh cesarjev 403
1000 Ljubljana,
☎ 386 01 476 98 00

South Africa (Republic of)

Fixnet After Sales Service,
159 Queen Street, Kensington South,
P.O. Box 751770,
Johannesburg 2094,
Kensington South,
☎ 11 615 6765

St. Maarten

Rupchand Sons n.v. (ram's),
P.O. Box 79,
Philipsburg,
Netherlands Antilles,
☎ 52 29 31

St. Thomas

Boolchand's Ltd.,
31 Main Street,
P.O. Box 5667,
00803 St. Thomas,
US Virgin Islands,
☎ 340 776 0302

Suomi

Gillette Group Finland Oy,
P.O. Box 9,
Niittykatu 8, PL 9, 02200 Espoo,
☎ 09-45 28 71

Sverige

Gillette Group Sverige AB,
Dept. Sweden,
Stockholm Gillette
Råsundavägen 12,
Box 702,
16927 Solna,
☎ 020-21 33 21

Syria

Ahmed Hadaya Company
Hadaya building
Ain Keresh
Unisyria, P.O. Box 35002,
Damascus,
☎ 963 011-231433

Taiwan

Audio & Electr. Supplies Ltd.,
Brothers Bldg., 10th Floor,
85 Chung Shan N Rd., Sec. 1,
Taipei (104),
☎ (886) 02 2523 3283

Thailand

Gillette Thailand Ltd.,
175 South Sathorn Road,
Tungmahamek, Sathorn,
11/1 Floor,
Sathorn City Tower
Bangkok 10520
☎ (66) 2344 9191/ Exten. 9135

Tunesie

Generale d'Equipement Industr.,
(G.E.I.)
34 rue du Golfe Arabe,
Tunis, 2000,
☎ 171 68 80

Turkey

Gillette Sanayi ve Ticaret A.S.,
Polaris Is Merkezi,
Ahi Evran Cad., No:1,
34398 Maslak, Istanbul,
☎ 0212-473 75 85

Ukraine

Importbytservice-Ukraine
Hlybotchytska str.53, Kyiv
☎ 380-44-417-24-15

United Arab Emirates

The New Store LLC,
Burjman shopping mall,
Bur Dubai
Dubai,
☎ +9714 359 19 19

Uruguay

Driva S.A.,
Marcellino Sosa 2064,
11800 Montevideo,
☎ 2 924 95 76

USA

The Gillette Company
Braun Consumer Service,
1, Gillette Park 4k-16,
Boston, MA 02127-1096,
☎ 1-800-272-8611

Venezuela

Gillette de Venezuela S.A.,
Av. Blandin,
Centro San Ignacio
Torre Copérnico, Piso 5
La Castellana, Caracas
☎ 0800-4455388

Yemen (Republic of)

Saba Stores for Trading,
26th September Street,
P.O. Box 5278,
Taiz,
☎ 4-25 23 88

For latest updates, please refer to
www.Braun.com.