

# SAMSUNG SGH-M600

## Руководство пользователя

• Некоторая информация, приведенная в настоящем руководстве, может не соответствовать вашему телефону, поскольку зависит от установленного ПО, оператора связи или страны.  
 • В зависимости от страны внешний вид телефона и аксессуаров может не соответствовать рисункам в данном руководстве.

Printed in Korea  
 Code No.: GH68-15270A  
 Russian: 08/2007. Rev. 1.2  
 World Wide Web  
 http://www.samsungmobile.com

### Установка SIM-карты и аккумулятора

1. Снимите крышку аккумулятора и вставьте SIM-карту.

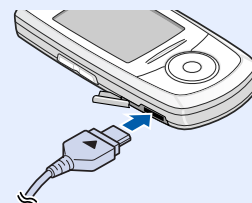


2. Вставьте аккумулятор и установите крышку на место.



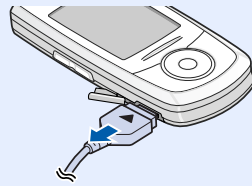
### Зарядка аккумулятора

1. Подключите зарядное устройство.



К розетке переменного тока

2. Когда аккумулятор зарядится, отключите зарядное устройство.



**Примечание:** не извлекайте аккумулятор из телефона, не отключив зарядное устройство. Это может привести к повреждению телефона.

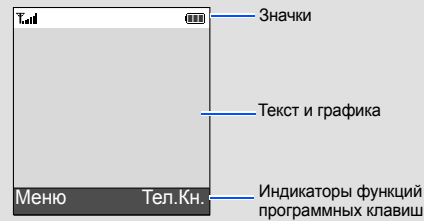
### Расположение клавиш на телефоне



- Режим без звука** Выключение всех звуков телефона при нажатии и удержании клавиши # в режиме ожидания. Чтобы вернуться к обычному режиму, нажмите и удерживайте клавишу еще раз.
- Сервер голосовой почты** В режиме ожидания нажмите и удерживайте клавишу 1, чтобы получить доступ к серверу голосовой почты.
- Режим SOS** При закрытом телефоне нажмите клавиши громкости четыре раза для передачи сообщения SOS на заранее установленные номера. После отправки сообщения SOS телефон переходит в режим SOS и будет принимать вызовы только от зарегистрированных получателей. При поступлении вызова от получателей сообщения SOS телефон отвечает на него автоматически. Нажмите [ ] для выхода из режима SOS.

### Дисплей

Телефон находится в режиме ожидания, когда не выполняется вызов или просмотр пунктов меню. Для набора номера телефон должен находиться в режиме ожидания.



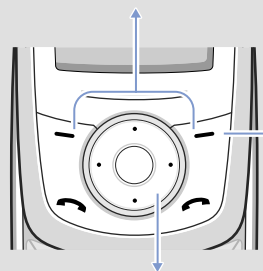
В верхней части экрана отображаются следующие значки состояния:

Значок	Описание
[Signal strength]	Мощность принимаемого сигнала сети
[Call in progress]	Выполняется вызов
[Out of coverage]	Телефон вне зоны действия сети, нельзя осуществлять или принимать вызовы, кроме экстренных
[GPRS]	Сеть GPRS
[Roaming]	Роуминг
[Vibration]	Вибрация как звонок вызова или режим без звука
[Silent]	Режим без звука во время вызова
[Call forwarding]	Активирована переадресация вызовов
[SOS]	Активирована функция сообщения SOS
[SMS]	Новое SMS-сообщение
[MMS]	Новое MMS-сообщение
[Voice mail]	Новое сообщение голосовой почты
[Alarm]	Будильник установлен
[Battery]	Уровень заряда аккумулятора

### Использование функций меню

В режиме ожидания нажмите программную клавишу **Меню** для перехода к основному меню.

Надписи в нижних углах экрана отображают текущие функции программных клавиш. Для выполнения указанной функции нажмите левую [ ] или правую программную клавишу [ ].



Для перехода к предыдущему меню нажмите программную клавишу [ ] или эту клавишу.

- Для быстрого доступа к избранным меню воспользуйтесь четырехпозиционными клавишами перемещения.
- В режиме ожидания нажмите программную клавишу **Меню**.
  - Выберите **Настройки** → **Быстрый доступ**.
  - Выберите клавишу.
  - Выберите меню, которое будет назначено данной клавише.

Для выбора или изменения функции меню выполните следующие действия:

- В режиме ожидания нажмите программную клавишу **Меню**.
- Нажимайте клавиши перемещения для перехода к нужному меню, затем нажмите программную клавишу **Выбрать** или клавишу [ ].
- Если в меню содержатся подменю, выберите нужное подменю с помощью клавиш перемещения. Нажмите программную клавишу **Выбрать** или клавишу [ ], чтобы открыть подменю.  
 Если в выбранном меню содержатся дополнительные подменю, повторите это действие.
- Для доступа к нужной настройке воспользуйтесь клавишами перемещения.
- Нажмите программную клавишу **Выбрать** или клавишу [ ] для подтверждения выбора.

#### Номера быстрого доступа

С помощью этих номеров можно осуществлять быстрый доступ к нужным меню. Каждому пункту меню соответствует клавиша быстрого доступа (клавиши 1-9) Номер клавиши отображаются перед названием пункта меню.

### Включение и выключение телефона

- Нажмите и удерживайте клавишу [ ] более одной секунды для включения телефона.
- Для выключения телефона нажмите и удерживайте клавишу [ ] более двух секунд.

### Изменение языка меню

- В режиме ожидания нажмите программную клавишу **Меню**.
- Выберите **Настройки** → **Язык**.
- Выберите язык.

### Как осуществить вызов

- В режиме ожидания введите код области, номер телефона и нажмите клавишу [ ].
- Для завершения вызова нажмите клавишу [ ].

### Ответ на вызов

- Когда телефон зазвонит, нажмите программную клавишу **Принять** или клавишу [ ] для ответа на вызов.  
 Чтобы отклонить вызов, нажмите программную клавишу **Отказ** или клавишу [ ].
- Для завершения вызова нажмите клавишу [ ].

### Карта меню

<b>1. SIM AT*</b>	<b>5. Сообщения</b>	<b>9. Настройки</b>
<b>2. Журнал звонков</b>	5.1 SMS сообщения	9.1 Мои настройки
2.1 Пропущенные	5.2 MMS сообщения	9.2 Приветственное сообщение
2.2 Входящие	5.3 Push сообщения	9.3 Настройки крышки
2.3 Исходящие	5.4 Сообщения конфигурации	9.4 Свой номер
2.4 Удалить все	5.5 Экстренные сообщения	9.5 Язык
2.5 Продолжительность		9.6 Безопасность
2.6 Стоимость*		9.7 Дополнительные
<b>3. Услуги сети</b>	<b>6. WAP и игры</b>	9.8 Быстрый доступ
3.1 Переадресация	6.1 WAP браузер	9.9 Настройки соединений
3.2 Запреты вызовов	6.2 Радио	9.0 Клавиша громкости
3.3 Ожидание вызова	6.3 Игры	9.* Сброс настроек
3.4 Выбор сети	6.4 Звуки	
3.5 Определение номера абонентов	6.5 Картинки	
3.6 Закрытая группа абонентов	6.6 Удалить все	
3.7 Выбор диапазона	6.7 Состояние памяти	
<b>4. Звуки</b>	<b>7. Органайзер</b>	
4.1 Звонок	7.1 Будильник	
4.2 Громкость звонка	7.2 Календарь	
4.3 Тип сигнала	7.3 Время и дата	
4.4 Клавиатура	7.4 Калькулятор	
4.5 Сообщения	7.5 Список деп	
4.6 Сигналы при вызове	7.6 Диктофон	
4.7 Вкл/Выкл телефона	7.7 Конвертер валют	
4.8 Дополнительные	<b>8. Камера</b>	
	8.1 Сделать фото	
	8.2 Мои фотографии	
	8.3 Состояние памяти	

\* (Выводится, только если поддерживается вашей SIM-картой.)

### Настройка громкости

- В режиме ожидания нажмите программную клавишу **Меню**.
- Выберите **Звуки** → **Громкость звонка**.
- Нажмите клавишу **Вверх** или **Вниз** для настройки громкости.
- Нажмите программную клавишу **Да**.

Во время вызова нажмите клавиши громкости для настройки громкости динамика.

### Изменение мелодии вызовов

- В режиме ожидания нажмите программную клавишу **Меню**.
- Выберите **Звуки** → **Звонок**.
- Выберите мелодию.

### Набор последних номеров

- В режиме ожидания нажмите клавишу [ ].
- Нажмите клавишу **Вверх** или **Вниз** для перехода к нужному номеру.
- Нажмите клавишу [ ] для набора номера.

### Ввод текста

#### Изменение режима ввода текста

В режиме ввода текста нажимайте и удерживайте клавишу \*, пока не появится индикатор нужного режима ввода.

#### Режим T9

- С помощью клавиш **2 - 9** начните вводить слово. Нажимайте каждую клавишу однократно для каждой буквы.  
 Вводимое вами слово появляется на дисплее. Оно может меняться при каждом нажатии клавиши. Завершите ввод слова и только затем редактируйте или удалите его с помощью нажатия клавиш.  
 Пример. Нажмите клавиши **5, 6, 4, 2, 3 и 6**, чтобы ввести слово "Привет" в этом режиме.
- Нажмите клавишу #, чтобы вставить пробел, и введите следующее слово.

#### Режим АБВ

Нажимайте клавиши с изображением нужной буквы один раз для отображения первой буквы, дважды – для второй буквы и т.д.

Например, нажмите клавишу **2** три раза, чтобы ввести "В", и клавишу **5** два раза, чтобы ввести "Н".

## Цифровой режим

Нажимайте клавиши, соответствующие цифрам, которые надо ввести.

### Символьный режим

Нажимайте цифровые клавиши, соответствующие нужным символам, и нажмите программную клавишу **Да**. Для отображения дополнительных символов можно нажимать клавиши **Вверх** и **Вниз**.

### Советы по вводу текста

- Для перемещения курсора воспользуйтесь клавишами перемещения.
- Для удаления символов по одному нажимайте правую программную клавишу. Для очистки дисплея нажмите и удерживайте правую программную клавишу.
- Для вставки пробела нажмите клавишу **#**.
- Для изменения регистра в режиме T9 или A6B нажмите клавишу **\***.
- Для ввода знаков препинания в режиме T9 или A6B нажмите клавишу **1**.

## Отправка SMS сообщения

- В режиме ожидания нажмите программную клавишу **Меню**.
- Выберите **Сообщения** → **SMS сообщения** → **Создать**.
- Введите текст сообщения.
- Нажмите клавишу **Опции** и добавьте элементы с помощью следующих опций:

Функция	Описание	Выбор
Чтение сообщений SMS или MMS	Чтение полученных, отправленных или сохраненных сообщений.	Меню > Сообщения > SMS сообщения или MMS сообщения > входящие, Исходящие или Черновики
Отправка сообщений SMS или MMS	Создание и отправка сообщений другим абонентам.	Меню > Сообщения > SMS сообщения или MMS сообщения > Создать
Шаблоны сообщений	Предварительно установленные шаблоны часто используемых сообщений или смайлики.	Меню > Сообщения > SMS сообщения или MMS сообщения > Шаблоны или Шаблоны смайлов
Опции службы сообщений	Установка опций службы сообщений.	Меню > Сообщения > SMS сообщения или MMS сообщения > Настройки
Удаление сообщений	Удаление сообщений в каждой папке или всех сообщений сразу.	Меню > Сообщения > SMS сообщения или MMS сообщения > Удалить все
Состояние памяти сообщений	Информация о памяти, занимаемой сообщениями.	Меню > Сообщения > SMS сообщения или MMS сообщения > Состояние памяти
Голосовая почта	Доступ к серверу голосовой почты и прослушивание сообщений в сети.	Меню > Сообщения > SMS сообщения > Голосовая почта
Сообщения сети	Изменение настроек службы и доступ к сообщениям сети.	Меню > Сообщения > SMS сообщения > Сообщения сети

## Важная информация по технике безопасности

Перед использованием телефона изучите эти правила. Их нарушение может привести к опасным ситуациям или преследоваться по закону.

**Безопасность дорожного движения**

Не пользуйтесь мобильным телефоном во время управления автомобилем, сначала остановите автомобиль.

**Выключение на заправочных станциях**

Не пользуйтесь мобильным телефоном на заправочных станциях, вблизи хранилищ топлива и складов химических веществ.

**Выключение в самолете**

Мобильный телефон может вызывать помехи. Пользоваться им в самолете опасно и противозаконно.

**Выключение телефона рядом с любым медицинским оборудованием**
В больницах или в медицинских учреждениях может применяться оборудование, чувствительное к внешней РЧ-энергии. Следуйте всем действующим правилам и инструкциям.

**Радиопомехи**

Радиопомехи могут оказывать отрицательное воздействие на работу всех мобильных телефонов.

**Специальные правила**

Соблюдайте все специальные правила и всегда выключайте телефон там, где его использование запрещено.

**Защита от влаги**

Ваш телефон не является влагонепроницаемым. Избегайте попадания влаги.

**Осторожность при использовании**

Используйте телефон только в стандартном положении (держа возле уха). Избегайте контактов с антенной, когда телефон включен.

**Экстренные вызовы**

Наберите номер экстренного вызова для региона, в котором вы находитесь, затем нажмите клавишу **[\*]**. Не завершайте вызов до получения соответствующих инструкций.

**Телефон и маленькие дети**

Держите телефон, все его части и аксессуары вне досягаемости маленьких детей.

- Добав. объект:** добавление звуков, картинок или анимированных изображений.

- Добав. шаблон:** добавление текстовых шаблонов.

- Добав. смайл:** добавление смайликов.

- Добав. из тел.кн.:** добавление записей телефонной книги.

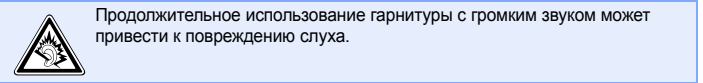
- Добав. закладку:** добавление закладок.

- Нажмите клавишу **Опции** и выберите **Только отправить**, **Сохранить и отправить** или **Только сохранить**.
- Если выбран параметр **Сохранить и отправить** или **Только сохранить**, нужно указать тип памяти для сохранения.
- Введите номер получателя.
- Нажмите программную клавишу **Опции** и выберите **Отправить** для отправки сообщения.

## Фотосъемка

- В режиме ожидания нажмите программную клавишу **Меню**.
- Выберите **Камера** → **Сделать фото**.
- Наведите объектив на объект и выполните необходимые настройки.
- Нажмите клавишу **[0]**, чтобы сделать фотографию.
- Нажмите программную клавишу **Сохран.** для сохранения фотографии или программную клавишу **Отмена** для удаления фотографии.
- После сохранения фотографии нажмите программную клавишу **[0]**, чтобы сделать еще одну фотографию.

Функция	Описание	Выбор
MMS профиль	Выбор или настройка профиля подключения для сообщений MMS.	Меню > Сообщения > MMS сообщения > MMS профиль
Push сообщение	Изменение настроек службы, доступ к push-сообщениям или их удаление.	Меню > Сообщения > Push сообщения
Сообщения конфигурации	Доступ или удаление сообщений, содержащих сетевые параметры, от вашего поставщика услуг.	Меню > Сообщения > Сообщения конфигурации
Экстренные сообщения	Активация функции экстренных сообщений. Добавление получателей и выбор режима повтора.	Меню > Сообщения > Экстренные сообщения
Веб-браузер	Запуск и настройка веб-браузера.	Меню > WAP и игры > WAP браузер
Радио	Прослушивание музыки или новостей с помощью радио телефона. Сначала надо подключить к вашему телефону гарнитуру, которая работает как радиоантенна.	Меню > WAP и игры > Радио
Доступ к мультимедийным файлам	Доступ к играм, звукам, изображениям в памяти телефона.	Меню > WAP и игры > Игры, Звуки, Картинки
Удаление всех мультимедийных файлов	Удаление игр, звуков, изображений в каждой папке или удаление сразу всех файлов.	Меню > WAP и игры > Удалить все
Состояние памяти раздела "WAP и игры"	Проверка объема памяти, занимаемой играми, звуками и картинками.	Меню > WAP и игры > Состояние памяти
Будильник	Установка будильника на определенное время.	Меню > Органайзер > Будильник
Календарь	Отслеживание ежедневных или ежемесячных событий.	Меню > Органайзер > Календарь

<b>Аксессуары и аккумуляторы</b>
Используйте только аккумуляторы и дополнительные устройства (гарнитуры, кабели для ПК и др.), одобренные компанией Samsung. Использование любых других аксессуаров является опасным и может повредить телефон.
<span><b>Внимание</b></span> Существует риск взрыва, если установить аккумулятор неправильного типа. Утилизируйте использованные аккумуляторы в соответствии с инструкциями.
 Продолжительное использование гарнитуры с громким звуком может привести к повреждению слуха.

**Квалифицированное обслуживание**

Доверяйте ремонт телефона только квалифицированному персоналу.

## Информация SAR

Ваш мобильный телефон является радиопередатчиком и радиоприемником. Он сконструирован и изготовлен таким образом, чтобы не превышать ограничений на воздействие радиочастотной (РЧ) энергией, рекомендованных Советом ЕС. Эти ограничения являются частью подробных указаний и устанавливают предельно допустимые уровни РЧ-энергии для населения. Правила основаны на стандартах безопасности, которые разрабатывались и усовершенствовались независимыми научными организациями. Стандарты содержат значительный допуск по безопасности, предназначенный для обеспечения безопасности всех лиц, независимо от их возраста или состояния здоровья. В стандарте излучения для мобильных телефонов используется единица измерения, известная как "SAR" (Specific Absorption Rate – удельная мощность поглощения излучения организмом человека). Ограничение SAR, установленное Советом ЕС, составляет 2 Вт/кг. Наивысшее значение SAR для этого телефона составляет 0,509 Вт/кг.

## Краткий справочник по функциям

В данном разделе приведено краткое описание функций телефона.

Функция	Описание	Выбор
Поиск контакта	Поиск контактов в телефонной книге.	Тел.Кн. > Найти
Добавление нового контакта	Добавление нового контакта в телефонную книгу.	Тел.Кн. > Новая запись
Поиск группы	Поиск контактов телефонной книги в группе абонентов.	Тел.Кн. > Найти группу
Изменение свойств группы абонентов	Выбор мелодии для входящих вызовов и сообщений от абонентов группы. Изменение имени группы.	Тел.Кн. > Правка группы
Быстрый набор	Назначение номеров быстрого набора (2 - 9) для восьми часто используемых номеров.	Тел.Кн. > Быстрый набор
Удаление контактов телефонной книги	Удаление всех контактов телефонной книги, хранящихся в памяти, на SIM-карте или в обоих местах.	Тел.Кн. > Удалить все
Состояние памяти телефонной книги	Просмотр общего числа контактов телефонной книги в памяти телефона или на SIM-карте.	Тел.Кн. > Состояние памяти
SDN (Телефонные номера сервисов)	Доступ к списку служебных номеров, назначенных оператором связи. (Выводится, только если поддерживается вашей SIM-картой.)	Тел.Кн. > SDN
Использование служб SIM	Использование различных дополнительных служб оператора связи.	Меню > SIM AT
Просмотр последних вызовов	Просмотр последних набранных, полученных или пропущенных вызовов.	Меню > Журнал звонков > Пропущенные, Входящие, Исходящие

Функция	Описание	Выбор
Время и дата	Установка времени и даты вручную.	Меню > Органайзер > Время и дата
Автоматическое обновление времени	Установка автоматического обновления времени телефона при путешествии за границу. Сведения о времени могут не обновляться при пересечении часового пояса внутри страны.	Меню > Органайзер > Время и дата > Автообновление
Калькулятор	Выполнение простых арифметических операций.	Меню > Органайзер > Калькулятор
Список дел	Создание списка дел и назначение времени выполнения для каждого дела.	Меню > Органайзер > Список дел
Диктофон	Запись и прослушивание голосовых напоминаний.	Меню > Органайзер > Диктофон
Конвертер валют	Конвертация валют.	Меню > Органайзер > Конвертер валют
Камера	Фотосъемка в нескольких режимах и доступ к сохраненным фотографиям. Информация о памяти, занимаемой фотографиями.	Меню > Камера
Мои настройки	Изменение настроек дисплея и подсветки.	Меню > Настройки > Мои настройки
Приветственное сообщение	Ввод приветственного сообщения, отображаемого при включении телефона.	Меню > Настройки > Приветственное сообщение
Настройки крышки	Это меню используется для выбора действий, выполняемых телефоном при открытии крышки во время входящего вызова или при ее закрытии во время использования какой-либо функции.	Меню > Настройки > Настройки крышки

<b>SAMSUNG ELECTRONICS</b>	<b>SAMSUNG</b>	<b>Заявление о соответствии</b> <b>(Европейская Директива по радиооборудованию и оборудованию телекоммуникационных терминалов)</b> <b>Samsung Electronics</b>
----------------------------	----------------	---

Под нашу исключительную ответственность мы заявляем, что продукт:

**Мобильный телефон GSM: SGH-M600,**


к которому относится данная декларация, соответствует следующим стандартам и нормативным документам.

<b>Безопасность</b>	<b>EN 60950- 1 : 2001 +A11:2004</b>
<b>Электромагнитная совместимость EMC</b>	<b>EN 301 489- 01 V1.5.1 (11-2004)</b>
<b>SAR</b>	<b>EN 301 489- 07 V1.2.1 (08-2002)</b>
	<b>EN 50360 : 2001</b>
<b>Сеть</b>	<b>EN 62209-1 : 2006</b>
	<b>EN 301 511 V9.0.2 (03-2003)</b>

Таким образом, мы заявляем [были выполнены все необходимые проверки], что вышеупомянутое изделие соответствует всем необходимым требованиям директивы 1999/5/EC. Процедура подтверждения соответствия приведена в статье 10 и более подробно в Приложении [IV] директивы 1999/5/EC. Она выполнена при участии следующего уполномоченного органа:

**BABT, Balfour House, Churchfield Road, Walton-on-Thames, Surrey, KT12 2TD, UK\***  
**Identification mark: 0168**


**Техническая документация поддерживается:**  
Samsung Electronics QA Lab.

<b>Ее можно получить по запросу. (Представитель в ЕС)</b>	
Samsung Electronics Euro QA Lab. Blackbushe Business Park, Saxony Way, Yateley, Hampshire, GU46 6GG, UK*	
2007. 06. 07 (Место и дата выдачи)	 Yong-Sang Park/S.Manager (Имя и подпись уполномоченного лица)

\* Данный адрес не является адресом центра обслуживания Samsung. Адрес и номер телефона центра обслуживания Samsung см. в гарантийном талоне или обратиться в магазин, где был приобретен телефон.

Функция	Описание	Выбор
Удаление последних вызовов	Удаление вызовов по типу или удаление всех звонков из журнала вызовов.	Меню > Журнал звонков > Удалить все
Отображение времени вызова	Просмотр продолжительности входящих и исходящих вызовов. Сброс счетчика времени вызовов.	Меню > Журнал звонков > Продолжительность
Отображение стоимости вызовов	Просмотр стоимости вызовов.	Меню > Журнал звонков > Стоимость
Услуги сети	Доступ к услугам сети оператора связи.	Меню > Услуги сети
Выбор мелодии и настройки громкости звонка	Выбор мелодии и уровня громкости для входящих вызовов.	Меню > Звуки > Звонки или Громкость звонка
Выбор типа сигнала вызовов	Выбор типа сигнала в качестве звонка	Меню > Звуки > Тип сигнала
Выбор звука клавиш	Выбор звука нажатия клавиш.	Меню > Звуки > Клавиатура
Выбор звука сообщений	Выбор мелодии для входящих сообщений SMS или MMS, сообщений рассылки или установка частоты уведомления о новом сообщении.	Меню > Звуки > Сообщения
Сигналы при вызове	Установка оповещения при поступлении нового сообщения или при срабатывании будильника во время вызова.	Меню > Звуки > Сигналы при вызове
Выбор звука включения/выключения	Выбор мелодии, воспроизводимой при включении и выключении телефона.	Меню > Звуки > Вкл/Выкл телефона
Дополнительные звуки	Установка дополнительных звуков телефона.	Меню > Звуки > Дополнительные

Функция	Описание	Выбор
Проверка собственных номеров	Проверка телефонных номеров или назначение имени для них.	Меню > Настройки > Свой номер
Язык отображения	Выбор языка, который будет использоваться для отображения текста.	Меню > Настройки > Язык
Безопасность	Защита телефона от несанкционированного использования.	Меню > Настройки > Безопасность
Отслеживание телефона	Отслеживание телефона в случае, если он утерян или потерян. Если другой человек пытается использовать ваш телефон с другой SIM-картой, то вам или вашим друзьям автоматически отправляется соответствующее сообщение. Эта функция может быть недоступна, если она не поддерживается вашим оператором связи.	Меню > Настройки > Безопасность > Оповещение о смене SIM
Дополнительные	Установка функции автодозвона или режима ответа.	Меню > Настройки > Дополнительные
Быстрый доступ к меню	Назначение клавишам перемещения функций для быстрого доступа к нужным меню.	Меню > Настройки > Быстрый доступ
Настройки соединения	Создание и настройка профилей, содержащих параметры для соединения вашего телефона с сетью.	Меню > Настройки > Настрйки соединений
Клавиша громкости	Указывает, будет ли телефон при нажатии и удержании клавиш громкости отключать звук звонка при входящих вызовах или будет отклонять все входящие вызовы.	Меню > Настройки > Клавиша громкости
Сброс настроек	Установка заводских настроек по умолчанию для телефона.	Меню > Настройки > Сброс настроек

<small> <p>Мобильный телефон Samsung SGH-M600 Данный товар предназначен для работы в качестве абонентской радиостанции носимой в стандарте: GSM-900/1800 Размеры (ВxШxГ): 92, 145, 8/14,9 мм Вес: 78 г. 1 Аккумулятор*: Стандартный, Li-Ion, 800 mAh до 220 часов в режиме ожидания, до 2,5 часов в режиме разговора. Срок службы товара: 3 года.</p> <p><b>Основные потребительские характеристики:</b></p> <ul style="list-style-type: none"><li>3 рабочих диапазона (GSM900/1800/1900).</li> <li>Встроенная антенна.</li> <li>ТFT ЖК-дисплей 65 536 цветов (128x160).</li> <li>16-цветная графическая клавиатура экрана.</li> <li>Доступ в интернет (WAP 1.2).</li> <li>Встроенная камера с разрешением VGA (640x480) пикселей).</li> <li>GRPS класс 10, JAVA.</li> <li>Мультимедийные сообщения(MMS).</li> <li>Организатор (календарь, список дел, будильник, таймер, мировое время, калькулятор).</li> <li>Выборозвонк, Автодозвон.</li> <li>Телефонная книга 500 записей.</li></ul> <p><small>* время работы аккумулятора зависит от конфигурации сетевой сети, расстояния до базовой станции, типа SIM-карты, рельефа местности и т.д.</small></p> </small>									
<b>ИНФОРМАЦИЯ О СЕРТИФИКАЦИИ ПРОДУКЦИИ</b> <p>Абонентская радиостанция носимая стандарта GSM 900/1800/1900 SGH-M600 производства фирмы Samsung Electronics Co., Ltd., сертифицирована органом по сертификации "Ростест-Москва"</p>									
<table border="1"> <tbody><tr> <td>Сертификат соответствия:</td><td>РОСС КРА46.И48103</td></tr> <tr> <td>Сертификат соответствия выдан:</td><td>03/07/2007</td></tr> <tr> <td>Сертификат соответствия действителен до:</td><td>02/07/2007</td></tr> <tr> <td>Мобонетное радиостанция носимые типа <b>SGH-M600</b> соответствуют требованиям нормативных документов:</td><td>ГОСТ Р 51318.22-99 <p>ГОСТ Р 51318.24-99</p> ГОСТ Р 51317.3.2-99 <p>ГОСТ Р 51317.3.3-99</p></td></tr> </tbody></table>	Сертификат соответствия:	РОСС КРА46.И48103	Сертификат соответствия выдан:	03/07/2007	Сертификат соответствия действителен до:	02/07/2007	Мобонетное радиостанция носимые типа <b>SGH-M600</b> соответствуют требованиям нормативных документов:	ГОСТ Р 51318.22-99 <p>ГОСТ Р 51318.24-99</p> ГОСТ Р 51317.3.2-99 <p>ГОСТ Р 51317.3.3-99</p>	
Сертификат соответствия:	РОСС КРА46.И48103								
Сертификат соответствия выдан:	03/07/2007								
Сертификат соответствия действителен до:	02/07/2007								
Мобонетное радиостанция носимые типа <b>SGH-M600</b> соответствуют требованиям нормативных документов:	ГОСТ Р 51318.22-99 <p>ГОСТ Р 51318.24-99</p> ГОСТ Р 51317.3.2-99 <p>ГОСТ Р 51317.3.3-99</p>								
 <p><b>АЯ 46</b></p>									
Срок службы: 3 года <p>Изготовитель:</p> <p><b>Samsung Electronics Co.Ltd.</b></p>	<b>Самсунг Электроникс Ко.Лтд.</b>								
<small> <p>Адрес: 7th Fl., Samsung Main Building, 291, 2/A, Taeyeung-Ro, Chung-Ku, Seoul, Korea</p> </small>	<small> <p>Корей. Сын, Самсунг Меин Билдинг, 291, 2/A, Taeyeung-Ro, Chung-Ku</p> </small>								