

Благодарим Вас за приобретение блока бесперебойного питания Novex NUPS-102 и надеемся, что он прослужит Вам многие годы!

**ВНИМАНИЕ!**

Перед включением блока внимательно изучите настоящее руководство по эксплуатации. Соблюдайте правила безопасности при эксплуатации данного изделия.

**Установка****ПРОВЕРКА**

Извлеките блок из упаковки. Убедитесь в отсутствии видимых повреждений корпуса. Упаковка подлежит вторичной переработке. Сохраните инструкцию для ее дальнейшего использования.

**РАЗМЕЩЕНИЕ**

Установите блок в чистом, проветриваемом помещении. При размещении устройства избегайте прямых солнечных лучей. Не используйте блок в местах, где температура и влажность превышают допустимые пределы (см. раздел «Основные технические характеристики»).

**ПОДКЛЮЧЕНИЕ ПИТАНИЯ**

Присоедините шнур питания блока к розетке сети питания.

**ЗАРЯДКА АККУМУЛЯТОРА**

При хранении и транспортировке блок частично теряет заряд аккумулятора, поэтому перед первым использованием блока необходимо зарядить аккумулятор в течение 8 часов.

**ПОДКЛЮЧЕНИЕ ОБОРУДОВАНИЯ**

Подключите оборудование к розеткам, расположенным на задней панели блока.

**ВНИМАНИЕ!**

Не подключайте лазерный принтер или плоттер к блоку одновременно с другим оборудованием. Лазерный принтер или плоттер при работе периодически потребляет пиковую мощность в несколько раз превышающую его среднюю мощность, что приводит к перегрузке блока.

1. Блок бесперебойного питания . . . . . 1 шт.
2. Телефонный кабель . . . . . 1 шт.
3. USB-кабель . . . . . 1 шт.
4. Предохранитель 5А . . . . . 1 шт.
5. CD-диск с программным обеспечением . . . . . 1 шт.
6. Гарантийный талон . . . . . 1 шт.
7. Руководство по эксплуатации. . . . . 1 шт.
8. Список сервисных центров. . . . . 1 шт.

**Гарантийные обязательства**

Срок гарантии составляет первые **12 месяцев** с момента продажи изделия потребителю.

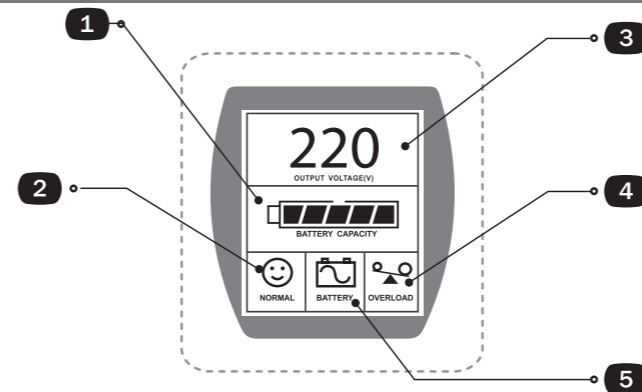
При использовании блока в личных бытовых целях и соблюдении мер безопасности, изложенных в настоящем Руководстве по эксплуатации, срок службы блока составляет 2 года с даты выпуска. В течение этого срока эксплуатация блока не представляет опасности для жизни, здоровья и имущества владельца, а также для окружающей среды.

**Меры предосторожности**

- Устройство данной серии предназначено для питания компьютера и сетевого оборудования, но не для специализированного оборудования.
- Не превышайте максимальную мощность нагрузки блока.
- Во избежание поражения электрическим током вскрытие корпуса должно осуществляться квалифицированным специалистом. Проверку и замену аккумулятора необходимо производить в сервисном центре.
- В случае возгорания используйте порошковый огнетушитель.
- При обнаружении неисправности отключите прибор от сети и обратитесь в ближайший сервисный центр.

**Хранение**

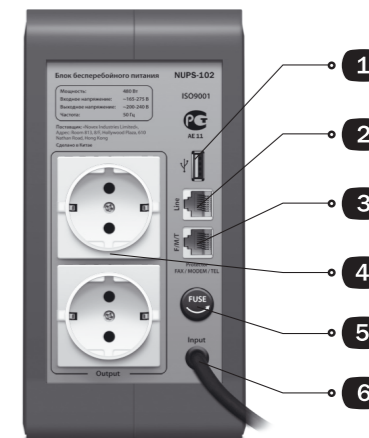
- Замену аккумулятора производите в сервисном центре.
- Перед длительным хранением полностью зарядите аккумулятор. При длительном хранении аккумулятор разряжается, поэтому следует каждые 3 месяца его заряжать, в ином случае емкость батареи может не вернуться к номиналу.
- Перед длительным хранением вынимайте шнур питания из розетки.

**Передняя панель**

1. Индикатор заряда аккумулятора
2. **NORMAL** (нормальный режим) — индикатор нормального режима работы устройства
3. Выходное напряжение — индикатор отображает выходное напряжение
4. **OVERLOAD** (перегрузка) — индикатор загорается в случае перегрузки напряжения. При этом раздается звуковой сигнал продолжительностью 30 сек.
5. **BATTERY** (питание от аккумулятора) — индикатор загорается, когда блок подает электроэнергию к подсоединенному оборудованию от аккумулятора или в случае работы блока в режиме самопроверки. При этом раздается звуковой сигнал каждые 4 сек.

**Звуковые сигналы**

1. При нормальном режиме работы звуковые сигналы отсутствуют.
2. При отклонениях в работе вы услышите предупреждающие звуковые сигналы продолжительностью 5 секунд.
3. При недостаточном заряде аккумулятора или слишком низком напряжении питания вы услышите частый сигнал.
4. При перегрузке или коротком замыкании вы услышите непрерывный сигнал.

**Задняя панель**

1. USB-интерфейс
2. Входной разъем для подключения телефона/модема/факса
3. Выходной разъем для подключения телефона/модема/факса
4. Розетки для подключения оборудования
5. Предохранитель 5 А для защиты блока от короткого замыкания и перегрузки
6. Сетевой шнур питания

**Эксплуатация****ВКЛЮЧЕНИЕ**

После подключения к сети нажмите и удерживайте кнопку **POWER** в течение 4 секунд до тех пор, пока вы не услышите звуковой сигнал, свидетельствующий о включении устройства. Каждый раз после включения блок запускает режим самопроверки.

**ВЫКЛЮЧЕНИЕ**

Нажмите и удерживайте кнопку **POWER** в течение 4 секунд до тех пор, пока вы не услышите звуковой сигнал, свидетельствующий о выключении устройства.

**РЕЖИМ САМОПРОВЕРКИ**

Для перевода блока в режим самопроверки нажмите и удерживайте кнопку **POWER** в течение 1 секунды. Во время самопроверки блок питает соединенное оборудование от аккумулятора, при этом на дисплее загорается пиктограмма **BATTERY** или **FAULT**.

**ПИТАНИЕ ОТ АККУМУЛЯТОРА**

При работе блока в режиме питания от аккумулятора на дисплее загорается пиктограмма **BATTERY** или **FAULT**, и каждые 4 секунды раздается звуковой сигнал. Звуковой сигнал и индикация прекращаются при возвращении блока к нормальному режиму работы. Для того чтобы отключить звуковой сигнал, нажмите кнопку **POWER**.

**НИЗКИЙ ЗАРЯД АККУМУЛЯТОРА**

В режиме резервного питания при низком заряде аккумулятора блок издает частый звуковой сигнал. Звуковой сигнал прекращается после того, как блок возвращается к нормальному режиму работы или в случае, когда блок отключается из-за разрядки батареи.

**ПЕРЕГРУЗКА**

При перегрузке на дисплее загорается пиктограмма **OVERLOAD** и раздается продолжительный (около 30 сек.) звуковой сигнал. При этом следует отключить второстепенное оборудование для устранения перегрузки.

**ЗАМЕНА АККУМУЛЯТОРА**

При возникшей необходимости замены аккумулятора обратитесь в ближайший сервисный центр. Замену должен осуществлять квалифицированный специалист.

**ЗАМЕНА ПРЕДОХРАНИТЕЛЯ**

Перед заменой предохранителя отключите блок от сети. С помощью крестообразной отвертки выкрутите колпачок предохранителя. Извлеките и замените предохранитель. При замене обратите внимание на тип предохранителя, используемого в данном блоке.

**ПРОГРАММНОЕ ОБЕСПЕЧЕНИЕ UPSILON 2000.**

В комплект поставки входит программное обеспечение UPSilon 2000, предназначенное для мониторинга и обслуживания Блока. С помощью данной программы Вы можете отслеживать текущее состояние Блока (входное и выходное напряжения, частоту на входе, загрузку Блока, температуру и заряд батареи). Также Вы будете своевременно предупреждены об опасности посредством звукового сигнала, предупреждающего сообщения или через электронную почту. Русскоязычный интерфейс дает возможность более эффективно выполнять различные действия с ПО. Для установки ПО, вставьте диск в CD-дисковод компьютера и следуйте инструкциям, появляющимся на экране.

Проблема	Возможная причина	Действие
Блок не включается, индикаторы не загораются	Не была нажата кнопка включения <b>POWER</b> или была слегка нажата	Нажмите и удерживайте кнопку <b>POWER</b> в течение 4 секунд
	Неисправна материнская плата блока	Обратитесь в сервисный центр для замены материнской платы блока
Блок работает все время в режиме питания от батареи	Не присоединен шнур питания	Подсоедините шнур питания
	Предохранитель перегорел	Замените предохранитель
	В сети слишком высокое или слишком низкое напряжение, отсутствие напряжения	Дождитесь стабилизации напряжения
Непрерывный звуковой сигнал	Неисправна материнская плата блока	Обратитесь в сервисный центр для замены материнской платы блока
	Перегрузка	Отключите второстепенное оборудование
Время работы от аккумулятора слишком мало. Постоянно раздается звуковой сигнал о низком заряде аккумулятора	Аккумулятор заряжен не полностью. Аккумулятор близок к завершению срока службы	Заряжайте аккумулятор как минимум 8 часов. Для замены батареи обратитесь в службу сервиса.

**ПРИМЕЧАНИЕ**

*В порядке дальнейшего улучшения качества продукции, производитель оставляет за собой право вносить изменения в дизайн и конструкцию блока, которые могут быть не отражены в настоящем руководстве по эксплуатации. Все использованные в данном руководстве иллюстрации являются схематичными.*

	Тип	NUPS-102
	Макс. мощность	800 ВА/480 Вт
Вход	Напряжение/частота	165 ~ 275 В / 50 Гц
Выход	Напряжение/частота	220 В ± 10% / 50 Гц ± 0,5
Аккумулятор	Тип	Свинцово-кислотный, герметичный, не требует обслуживания
	Емкость	1 x 12 В/9 Ач
	Работа	Время работы от аккумуляторной батареи свыше 8 минут
	Время заряда	8 часов
Индикаторы	Статус	NORMAL, FAULT, BATTERY, CHARGE, OVERLOAD
Звуковой сигнал	Режим аккумулятора	Звуковой сигнал каждые 4 секунды. В случае низкого заряда аккумулятора — каждую секунду
ПО	UPSilon 2000	Дополнительно
Защита	Перегрузка	Блок автоматически отключается, раздается продолжительный (30 сек) звуковой сигнал
	Низкий заряд аккумулятора	Блок автоматически отключается
	Короткое замыкание	Блок автоматически отключается, раздается звуковой сигнал по 30 сек
Условия	Температура	от -5°C до 40 °C
	Влажность	10 ~ 90% без конденсации
	Звуковые помехи	≤45 дБ
Физические характеристики	Размеры	235 x 110 x 125 мм
	Вес	5,85 кг

Производитель: SunLogic Electrical Appliance Limited

Адрес: Suicheng Industry Zone, Dongfeng Zhongshan, Guangdong, China 528425

Поставщик «Novex Industries Limited»

Адрес: Room 813, 8/F, Hollywood Plaza, 610 Nathan Road, Hong Kong

**Блок бесперебойного питания****NUPS-102**

- Максимальная мощность 800 ВА / 480Вт
- Длительное время автономной работы
- USB-интерфейс
- Автоматическая стабилизация напряжения
- Защита от перепадов, перегрузки напряжения и короткого замыкания
- Защита телефонной, факс/модемной линии
- Графическая и звуковая индикация
- Микропроцессорное управление
- Программное обеспечение UPSilon 2000 (входит в комплект)